

PERUSTURVAKUNTAYHTYMÄ KARVIAISEN TALOUSARVIO VUODELLE 2010

Tämä asiakirja on perusturvakuntayhtymä Karviaisen talousarvio ja vuosisopimus vuodelle 2010. Kuntayhtymä aloitti toimintansa 1.1.2009.

Perusturvakuntayhtymä Karviaisen perustaminen Karkkilan kaupungin ja Nummi-Pusulan ja Vihdin kuntien toimesta on vuosina 2007-2012 toteutettavan kunta- ja palvelurakennemuutoksen (PARAS) mukainen hanke. PARAS -hankkeen keskeinen tavoite on sosiaali- ja terveyspalvelujen turvaaminen tulevaisuudessa vahvistamalla sosiaali- ja terveydenhuollon väestöpohjaa yhteistoiminta-alueilla, joiden väestömäärä on vähintään 20.000 asukasta. Lisäksi PARAS -hankkeen tavoitteena on sellaisten sosiaali- ja terveydenhuollon yhteistoiminta-alueiden muodostaminen, että ne turvaavat sosiaali- ja terveydenhuollon toiminnallisen kokonaisuuden ns. SOTE -yhtenäisyyden.

PARAS-hankkeen kanssa samoille vuosille sijoittuu sosiaali- ja terveydenhuollon kansallinen kehittämisohjelma KASTE 2008-2011. KASTE-ohjelman tavoitteena on, että

1. *Osallisuus lisääntyy ja syrjäytyminen vähenee:*

Ohjelmakauden osatavoitteena on estää erityisesti lasten ja nuorten syrjäytymistä ja tukea perheitä. KASTE -ohjelma pyrkii tavoitteissaan siihen, että kodin ulkopuolelle sijoitettujen lasten määrä suhteessa ikäryhmään kääntyy laskuun ja että koulutuksen ulkopuolelle jääneiden 17-24-vuotiaiden nuorten osuus ikäluokasta jää alle 10 prosentin ja että toimeentulotukea pitkäaikaisesti saaneiden 18-24-vuotiaiden nuorten osuus vastaavasta ikäluokasta puolittuu.

Työelämästä syrjäytyminen koskee edelleen suurta joukkoa aikuisia. Ohjelman osatavoitteena on, että pitkäaikaistyöttömyys laskee maassa alle 30.000 henkilöön. Pitkäaikaisasunnottomuus ja siihen usein liittyvä päihteiden käyttö on syrjäytymiseen vahvasti vaikuttava tekijä. Ohjelman osatavoitteena on, että pitkäaikaisasunnottomuus puolittuu.

2. *Hyvinvointi ja terveys lisääntyvät, hyvinvointi- ja terveyserot kaventuvat:*

Tupakoinnilla, alkoholikäytöllä ja ylipainolla on keskeinen merkitys useiden kansansairauksien synnyssä. Kun näitä riskitekijöitä vähennetään, kavennetaan terveyseroja tehokkaimmin. KASTE-ohjelma pyrkii osatavoitteissaan siihen, että alkoholi- ja tupakoinnin kokonaiskulutus vähenee vuoden 2003 tasolle, että ylipainoisten osuus työikäisistä palautuu vuoden 1998-2001 tasolle ja että tupakoivien 16-18-vuotiaiden osuus vähenee 5 %.

Ohjelman mukaan monen hyvinvointia voidaan parantaa, kun vähennetään lapsiperheiden köyhyyttä. Osatavoitteissaan ohjelma pyrkii siihen, että lapsiperheiden pienituloisuusaste vähenee alle 10 prosenttiin.

Vanhusten hyvinvointi paranee, kun toimintakyky on hyvä ja arkiaskareet sujuvat ja on voimia sosiaalisten suhteiden ylläpitoon. Kodin ja ympäristön esteettömyys, toimivuus ja turvallisuus tukevat ihmisten omatoimisuutta ja estävät tapaturmia. Ohjelman osatavoitteena on vanhusten ikävakioidun toimintakyvyn parantuminen.

Perusturvakuntayhtymä Karviainen

Osoite

PL 114, Asemantie 30
03101 Nummela

Laskutusosoite

Laskut, PL 41
03601 Karkkila

Puhelin

09 4258 2000

Pankki

Sampo Pankki
811997-10000086

Y-tunnus

2187280-1

Internet

www.karviainen.fi

3. *Palveluiden laatu, vaikuttavuus ja saatavuus paranevat ja alueelliset erot vähentyvät:*

KASTE-ohjelman tavoitteena on, että asiakaspalautteessa havaittu tyytyväisyys palveluihin paranee, että terveydenhuollon hoitoon pääsyn aikarajat toteutuvat ja että vanhuspalvelujen tarpeen arvioinnin määräajat toteutuvat. Osatavoitteiden mukaan tarpeenmukainen säännöllinen kotihoito olisi tarjolla 14 %lle yli 75-vuotiaista ja pitkäaikaisessa laitoshoidossa olevia yli 75-vuotiaita olisi enintään 3 %. Palvelujen saatavuuden kannalta osatavoitteena on pienentää lääkäri- ja hammaslääkäri vajetta perusterveydenhuollossa ja sosiaalityöntekijävajetta. Hoidon turvallisuus on osa korkealaatuista ja vaikuttavaa hoitoa.

Talousarvion perusta

Perusturvakuntayhtymä Karviaisen talousarvio vuodelle 2010 perustuu toiminnallisesti ja taloudellisesti kuntayhtymän perussopimukseen ja yhtymähallituksen esitykseen jäsenkunnille vuosisopimukseksi 2010. Yhtymähallituksen jäsenkunnille esittämä vuosisopimus hyväksytään osana talousarviota. Vuosisopimus sisältää Karviaisen kunnalle järjestämät palvelut, niihin käytettävät resurssit, arvio suoritelmämäärästä ja palvelujen euromääräiset arvot ja yksikköhinnat toimipisteittäin ja jäsenkunnittain. Vuosisopimus liitteineen on talousarvion liitteenä 4.

Perussopimuksen § 3 mukaan jäsenkunnat Karkkila, Nummi-Pusula ja Vihti antavat perusturvakuntayhtymä Karviaisen tehtäväksi ja vastuulle järjestää asukkailleen kansanterveyslain mukaiset terveydenhuoltopalvelut, sekä sosiaalihoitolain mukaiset palvelut kokonaisuudessaan lukuun ottamatta lasten päivähoitoa.

Tarvittaessa kuntayhtymä voi järjestää jäsenkunnilleen myös muita vuosisopimuksissa määriteltäviä palveluita ja tuottaa palveluja eri sopimuksilla muillekin kunnille. Kuntayhtymän(jäljempänä Karviainen) asiantuntijoiden tehtävänä on huolehtia jäsenkuntien erikoissairaanhoidon käytön yhteensovittamisesta perusterveydenhuoltoon.

Karviaisen organisaatio

Karviaisen toiminta pohjautuu elämänkaarimalliin, jonka perusteella Karviainen on jaettu toiminnallisiin palvelukokonaisuuksiin ikäryhmittäin. Näitä palvelukokonaisuuksia nimitetään palvelulinjoiksi: lasten ja nuorten palveluiden linja, työikäisten palvelujen linja ja ikäihmisten palveluiden linja.

Lasten ja nuorten palvelut

Lasten, nuorten ja lapsiperheiden palvelut kattavat lapsuus-, nuoruus- ja vanhemmuusvaiheen. Palvelujen piiriin kuuluvat perheet, joissa on alle 18-vuotiaita lapsia. Entisistä erillisistä palveluista on muodostettu toiminnallinen kokonaisuus, jossa lasten ja nuorten kasvua ja kehitystä edistävät, tukevat ja korjaavat palvelut toimivat tiiviisti yhteen. Yhteistyö lasten ja perheiden parissa toimivien ja palveluja tuottavien järjestöjen,

Perusturvakuntayhtymä Karviainen

| | | | | | |
|---------------------------------------|---------------------------------|----------------|---------------------------------|-----------------|-------------------|
| Osoite | Laskutusosoite | Puhelin | Pankki | Y-tunnus | Internet |
| PL 114, Asemantie 30 03101 Nummela | Laskut, PL 41 03601 Karkkila | 09 4258 2000 | Sampo Pankki 811997-10000086 | 2187280-1 | www.karviainen.fi |

seurakunnan lapsi-, nuoriso- ja perhetyön kanssa sekä alan yksityisten toimijoiden kanssa on aktiivinen ja elävä osa lapsiperheiden palveluja.

Työikäisten palvelut

Aikuisten työikäisten palvelujen piiriin kuuluvat kaikki täysi-ikäiset ja perheet, joissa ei enää ole alla 18-vuotiaita lapsia. Lapsiperheiden palvelujen piirissä olevat aikuiset kuuluvat omissa palveluasioissaan aikuisten työikäisten palvelujen piiriin. Aikuisten palveluissa korostuu työssäkäymisen mahdollistaminen palvelujen tulemana. Yhteistyö esimerkiksi työhallinnon, erikoissairaanhoidon ja ammatillisten koulutuspalvelujen kanssa on keskeistä. Työssäkäynnin näkökulmasta korostuu myös seudullisten palvelujen järjestäminen.

Ikäihmisten palvelut

Palvelujen piiriin kuuluvat yli 65-vuotiaat silloin, kun he tarvitsevat erityisiä vanhusten hoito, hoiva- ja kuntoutus sekä tukipalveluja. Keskeinen tavoite on täysipainoisen elämän mahdollistaminen korkeaan ikään asti tukemalla eri tavoin kotona asumista, mutta varmistamalla tarpeen mukainen hoito- ja hoiva esimerkiksi palveluasumisen avulla. Oleellista on myös edistää esteetöntä liikkumista yhdyskuntarakentamisen toimijoiden kanssa. Yhteistyö ja oikea hoidon porrastus erikoissairaanhoidon kanssa on keskeistä Samoin yhteistyö eläkeläisten omien järjestöjen ja omaisten kanssa.

Perusturvakuntayhtymä Karviainen

Osoite

PL 114, Asemantie 30
03101 Nummela

Laskutusosoite

Laskut, PL 41
03601 Karkkila

Puhelin

09 4258 2000

Pankki

Sampo Pankki
811997-10000086

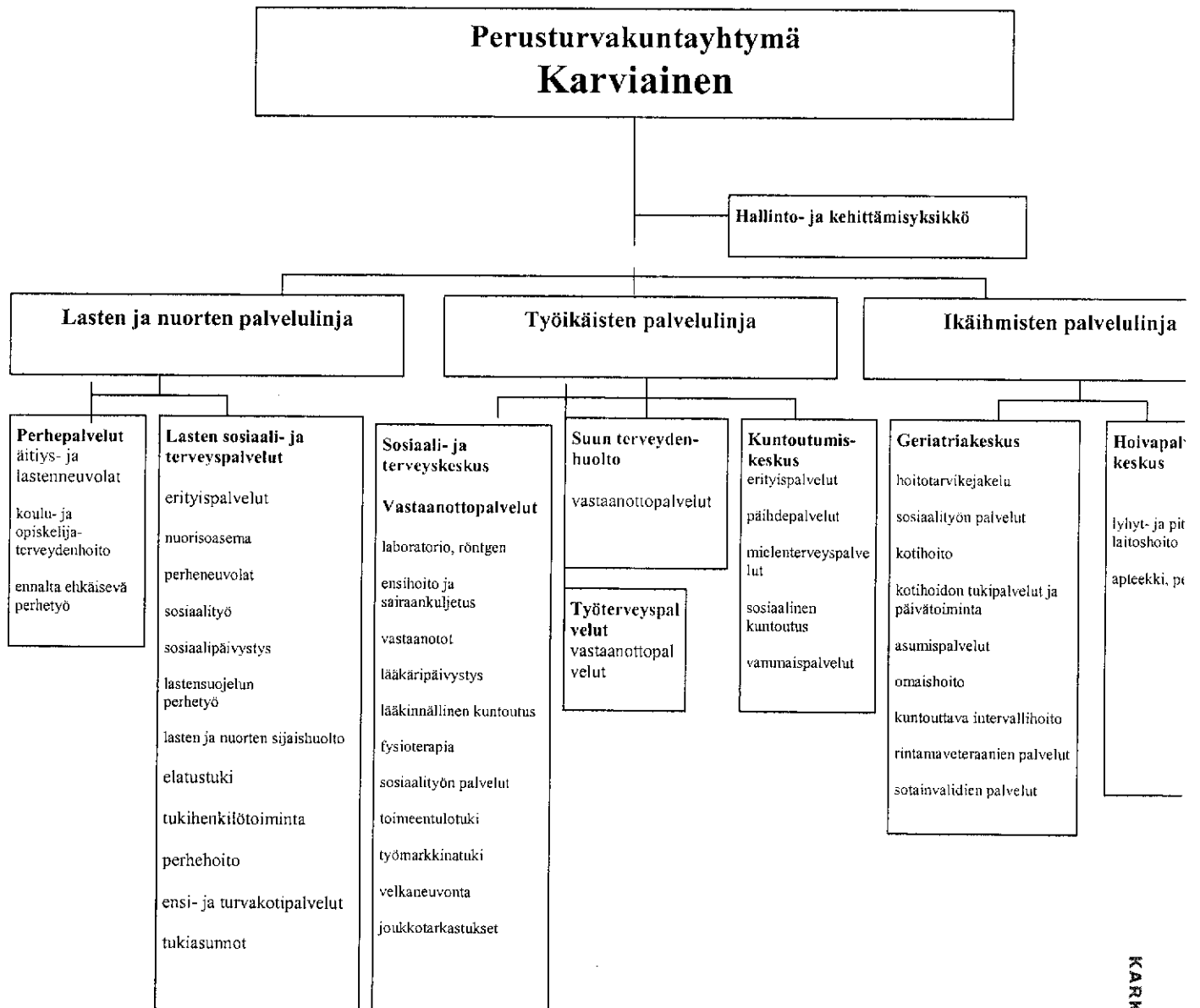
Y-tunnus

2187280-1

Internet

www.karviainen.fi

Organisaatio



Perusturvakuntayhtymä Karviainen

| | | | | | |
|--|--|--------------------------------|---|------------------------------|--------------------------------------|
| Osoite PL 114, Asemantie 30 03101 Nummela | Laskutusosoite Laskut, PL 41 03601 Karkkila | Puhelin 09 4258 2000 | Pankki Sampo Pankki 811997-1000086 | Y-tunnus 2187280-1 | Internet www.karviainen.fi |
|--|--|--------------------------------|---|------------------------------|--------------------------------------|

KARVIAISEN TASAPAINOTETUT TAVOITTEET VUODELLE 2010

Karviainen on kehittyvä perusturvakuntayhtymä, joka tuottaa sosiaali- ja terveystaloutta Karkkilan, Nummi-Pusulän ja Vihdin asukkaille ammattitaidolla elämän eri vaiheissa.

Karviaisen ensisijainen tavoite vuonna 2010 on vakiinnuttaa elämäntapaan perustuva palvelutuotanto ja yhtenäiset toimintakäytännöt. Elämäntapaan perustuvan tavoitteena on rakentaa 3-5 vuoden aikana toimiva, ylikunnallinen, talouden haasteista selviävä ja asiakasta kokonaisuutena palveleva verkosto-organisaatio. Yhteistyö toimijoiden välillä paraneekin palvelut kootaan toimiviksi moniammatillisiksi tiimeiksi.

Vuonna 2010 Karviainen vakauttaa ja jalkauttaa käytäntöön vuonna 2009 aloitettuun toiminnan uudistuksia. Uudistuksilla tähdätään eläviin toimintamalleihin, kosultoivaan työtapaan, henkilöstön riittävyyden ennakointiin ja asiakaspalvelutuotannon laadun ja toimintavarmuuden lisäämiseen.

Karviainen täyttää avoimeksi tulleita toimia ja virkoja huomioiden henkilöstö kokonaisuutena ja arvioiden rekrytointipohjan pitkäjänteinen riittävyys. Karviainen lisää ylikunnallisia palveluja mahdollisuuksien mukaan. Henkilöstön työkyvyn edistämisestä huolehditaan siirtymällä savuttomaksi työnantajaksi sekä panostamalla työterveyteen ja omahoitoon mm. liikunta- ja kulttuuriseteleillä.

Asiakasvaikuttavuus

Asiakasvaikuttavuuden näkökulmasta menestystekijä läpi elämäntapojen on riittävä panostus ennalta ehkäisevään ja kuntouttavaan työhön ja työssäkäynnin ja kotona selviämisen tukemiseen.

Tavoitteena on asiakkaiden luottamus Karviaisen toimintaan ja asiakastyytyväisyys. Tätä tavoitetta mitataan säännöllisillä koko toiminnan kattavilla asiakastyytyväisyyskyselyillä joka toinen vuosi. Lisäksi ennalta ehkäisevän työn vaikutuksen osalta tavoitteena on, että väestön elämäntavat paranevat ja sairastavuus vähenee. Näitä vaikutuksia mitataan säännöllisillä elämäntapakyselyillä 3 vuoden välein ja välillisesti ikävakioidun sairastavuusindeksin avulla.

Tavoitteiden saavuttaminen edellyttää toiminnan organisoimista moniammatillisiksi tiimeiksi, joilla on hyvä kokonaiskäsitys hyvinvointiin ja terveyteen vaikuttavista tekijöistä, elämäntapojen yhteistyöverkoston luomista ja olemassa olevien verkoston vahvistamista ja asiakkaan omien voimavarojen käyttöönottoa.

Toimintaprosessit

Toimintaa aloitettaessa oli tavoitteena ensisijaisesti kuvata palveluprosessit ja luoda yhtenäisiä toimintaperiaatteita ja -käytäntöjä. Elämäntapaan perustuvat prosessit vaativat kokonaisvaltaista ja moniammatillista otetta sekä johdolta että henkilöstöltä.

Perusturvakuntayhtymä Karviainen

| | | | | | |
|---------------------------------------|---------------------------------|----------------|---------------------------------|-----------------|-------------------|
| Osoite | Laskutusosoite | Puhelin | Pankki | Y-tunnus | Internet |
| PL 114, Asemantie 30 03101 Nummela | Laskut, PL 41 03601 Karkkila | 09 4258 2000 | Sampo Pankki 811997-10000086 | 2187280-1 | www.karviainen.fi |

Henkilöstö

Henkilöstönäkökulmasta menestystekijänä ovat Karviaisen kehittämiseen sitoutuneet johtajat ja esimiehet. Tavoitteena on, että henkilöstön rekrytoinnissa avoimiin tehtäviin onnistutaan ja että tehtäviin on useita hakijoita. Tätä mitataan hakijoiden määrällä avointa tehtävää kohti ja avoimien tehtävien suhteellisella osuudella kaikista tehtävistä.

Tavoitteena on myös henkilöstön työssä pysyvyyden edistäminen siten, että eläköityminen tapahtuu aikaisintaan henkilökohtaisen eläkeiän täytyessä ja että sairauspoissaolojen suhteellinen osuus pienenee. Työssä pysyvyyden mittareita ovat eläköitymisen ajankohta ja sairauspoissaolojen suhteellinen osuus.

Henkilöstön jaksamista tuetaan valmistuvilla työelämäoppailla, omaehtoiseen harrastuneisuuden lisääntymisellä, lepotauoista huolehtimalla, tasavertaisella mitoituksella, toimivalla työterveyshuollolla sekä varhaisella puuttumisella. Henkilöstön ja esimiesten jaksamista ja työtyytyväisyyttä seurataan vuosittain toteutettavilla henkilöstön hyvinvointikyselyillä. Vuoden 2010 aikana laaditaan esimiestyön laatua mittaava järjestelmä, joka otetaan käyttöön vuonna 2011.

Onnistuminen näissä tavoitteissa edellyttää johdonmukaista ja rekrytointi- ja henkilöstöpolitiikkaa, henkilöstön ammattitaidon ylläpitämistä ja kehittämistä sekä sosiaali- ja terveydenhuollon ydinosamisen että muiden työelämävalmiuksien kuten tietotekniikan osalta

Talous

Palvelujen turvaaminen tulevaisuudessa ja sosiaali- ja terveydenhuollon kustannusten hallinta voidaan saavuttaa hillitsemällä palvelutarpeen kasvua ja tehostamalla kuntayhtymän toimintaa. Tässä voidaan menestyä ottamalla huomioon hyvinvoinnin ja terveyden näkökohdat jäsenkuntien kaikessa päätöksenteossa. Myös riittävän suuri väestöpohja yhteistoiminta-alueen sosiaali- ja terveydenhuollon palveluja järjestettäessä liitettynä toimipaikkojen tuotantotaloudelliseen käyttöön ja kustannustehokkaisuun hoitoketjuihin luo taloudellista tehokkuutta toimintaan.

Ensi vaiheen tavoitteena talouden osalta on, että tarvevakioitujen terveydenhuollon ja vanhustyön kustannusten indeksi pysyy valittujen viitekuntien (Kirkkonummi, Lohja, Nurmijärvi ja Tuusula) keskiarvon alapuolella. Tavoitteena on myös, että kiinteistö- ja hallintomenojen suhteellinen osuus kokonaismenoista pysyy korkeintaan aloitusvuoden tasossa. Näitä tavoitteita mitataan terveydenhuollon ja vanhustyön tarvevakioidulla kustannusindeksillä ja kiinteistö- ja hallintomenojen osuudella kaikista menoista.

Onnistuminen näissä tavoitteissa edellyttää, että palvelujen tarjonta ja palvelurakenne ovat oikeassa suhteessa väestön määrään, rakenteeseen ja sijaintiin.

Perusturvakuntayhtymä Karviainen

| Osoite | Laskutusosoite | Puhelin | Pankki | Y-tunnus | Internet |
|---------------------------------------|---------------------------------|--------------|---------------------------------|-----------|-------------------|
| PL 114, Asemantie 30 03101 Nummela | Laskut, PL 41 03601 Karkkila | 09 4258 2000 | Sampo Pankki 811997-10000086 | 2187280-1 | www.karviainen.fi |

LASTEN JA NUORTEN PALVELULINJA TASAPAINOTETUT TAVOITTEET

Asiakasvaikuttavuus

Lasten ja nuorten palvelulinja sisältää perhepalvelut ja lasten sosiaali- ja terveystalvet. Linjan palvelukuvaus on talousarvion liitteenä olevissa vuosisopimuksissa. Palvelulinjan päätavoite on vanhemmuuden tukeminen erilaisissa perheissä osana perheiden arkea. Tässä voidaan menestyä tarjoamalla kuntien perheiden ja lapsiväestön tarvitsemia palveluja oikea-aikaisesti ja että käytetyt hoito- ja tukimenetelmät saavat aikaan positiivisia muutoksia lasten ja perheiden elämässä.

Lasten ja nuorten palvelulinjan tavoitteena on, että seudulla on palvelua saatavissa valtakunnallisten suositusten mukaisesti, että lasten ja nuorten elämäntavat paranevat ja että asiakkaat ovat kohtuullisen tyytyväisiä. Näitä tavoitteita mitataan neuvola- ja kouluterveydenhuollon valtakunnallisilla suosituksilla ja asetuksella, kouluterveyskyselyllä ja asiakastytytyväisyyskyselyllä.

Onnistuminen näissä tavoitteissa edellyttää ennaltaehkäisevien perhepalveluiden kehittämistä alueella, moniammatillista toimintatapaa sekä ennaltaehkäisevissä että erityispalveluissa. Myös peruskuntien rajat ylittävät toimintayksiköt tuovat erityisosaamista koko alueen käyttöön.

Toimintaprosessit

Lasten ja nuorten palvelulinjan toiminnan painopistettä pyritään suuntamaan enenevässä määrin ennalta ehkäisevään työhön. Ensimmäisenä tavoitteena on, että Karviainen toimitaan yhtenäisillä toimintatavoilla ja että palveluprosessit saadaan sujuviksi. Näitä tavoitteita mitataan tarkastelemalla suoritteiden hintoja eri toimipaikoissa ja palveluun pääsyn odotusaikaa.

Henkilöstö

Menestystekijä lasten ja nuorten palveluita järjestettäessä on henkilöstön sitoutuminen yhteiseen tehtävään. Lasten ja nuorten palvelulinjan erityisenä tavoitteena henkilöstön osalta on, että työtä on tekemässä hyvinvoiva, kelpoisuusehdot täyttävä henkilöstö ja että henkilöstöresurssi vastaa alueen tarpeita. Näitä tavoitteita mitataan kelpoisuusehdot täyttävien henkilöiden suhteellisella osuudella, työtytytyväisyyskyselyllä ja henkilöstöresurssin määrällä suhteessa suosituksiin.

Onnistuminen näissä tavoitteissa edellyttää, että Karviainen toimintayksiköt ovat riittävän isoja ja vetovoimaisia, että lähiesimiesten päivittäisjohtaminen toimii hyvin ja perehdytys- ja koulutusjärjestelmät ovat hyviä.

Perusturvakuntayhtymä Karviainen

| | | | | | |
|---------------------------------------|---------------------------------|----------------|---------------------------------|-----------------|-------------------|
| Osoite | Laskutusosoite | Puhelin | Pankki | Y-tunnus | Internet |
| PL 114, Asemantie 30 03101 Nummela | Laskut, PL 41 03601 Karkkila | 09 4258 2000 | Sampo Pankki 811997-10000086 | 2187280-1 | www.karviainen.fi |

Talous

Talouden osalta menestystekijä lasten ja nuorten palvelulinjalla on panostaminen ennalta ehkäiseviin palveluihin ja varhaisen puuttumisen menetelmiin, joilla ehkäistään tarvetta taloudellisesti raskaampiin erityispalveluihin. Oleellista on myös välttää päällekkäistä työtä moniammatillisten tiimien avulla, mikä tuo työhön tehokkuutta. Ylikunnallinen toimintatapa tuo synergiaetuja ja toiminnan haavoittuvuus vähenee. Palvelut avataan ylikunnalliseen käyttöön.

Kustannusten osalta lasten ja nuorten palvelulinjalla tavoitteena on viitekuntien keskihintaa alempi taso asukasta kohden laskettuna. Lisäksi tavoitteena on, että palvelujen tarjonta on oikeassa suhteessa perheiden ja lasten määrään ja rakenteeseen nähden. Näitä tavoitteita mitataan asukaskohtaisella kustannuksella (tarvevakioitu) ja resursseilla ja palvelun toteutuksella suhteessa perheiden ja niiden lasten ja nuorten määrään.

Onnistuminen näissä tavoitteissa edellyttää johdon ja henkilöstön kustannustietoisuutta ja säännöllistä raportointia ja arviointia.

TYÖIKÄISTEN PALVELULINJA TASAPAINOTETUT TAVOITTEET

Työikäisten palvelulinjan päätavoite on työikäisten terveyden ja toiminta- ja työkyvyn edistäminen. Terveiden edistäminen tähtää terveyserojen kaventamiseen ja yksilöiden ja yhteisöjen kannustamiseen terveellisiin ja hyvinvointia edistäviin elämäntapoihin varsinkin tupakointiin ja alkoholin käyttöön liittyvissä totumuksissa ja terveys- ja kuntoliikunnan osuuden lisäämiseen ihmisten elämässä. Lisäksi painotetaan kuntouttavan sosiaalisuuden kehittämistä kaikissa jäsenkunnissa, jotta kuntalaisten mahdollisuudet myös sosiaalisesti ja taloudellisesti hyvään elämään mahdollistuisivat. Linjan palvelukuvaukset ovat talousarvion liitteenä olevissa vuosisopimuksissa.

Asiakasvaikuttavuus

Menestystekijä asiakasvaikuttavuuden näkökulmasta on Karviaisen alueen väestön terveys- ja sosiaalipalveluiden tarveprofiilin kartoitus. Karviaisen palveluilla pyritään vastaamaan asiakkaiden tarpeeseen laadukkaasti. Asiakkaan valinnanvapautta palveluiden käytössä pyritään lisäämään vähitellen. Lisäksi alueen väestö saa säännöllisesti tietoa Karviaisen työikäisten palvelulinjan palveluista.

Työikäisten palvelulinjan tavoitteena on palveluihin tyytyväinen asiakas ja että palveluista tehtävien valitusten määrä pysyy ennallaan tai laskee. Tavoitetta mitataan asiakastytyväisyyskyselyllä, asiakaspalauttejärjestelmillä ja tehtyjen valitusten määrällä. Tavoitteena on myös, että palvelujen saatavuus asiakkaille on pääsääntöisesti valtakunnan suositusten mukainen ja alueellisesti tasa-arvoinen. Asiakasvaikutuksen osalta tavoitteena on, että alueen väestön terveyserot ja sosiaaliset erot pienenevät.

Perusturvakuntayhtymä Karviainen

| | | | | | |
|---------------------------------------|---------------------------------|----------------|---------------------------------|-----------------|-------------------|
| Osoite | Laskutusosoite | Puhelin | Pankki | Y-tunnus | Internet |
| PL 114, Asemantie 30 03101 Nummela | Laskut, PL 41 03601 Karkkila | 09 4258 2000 | Sampo Pankki 811997-10000086 | 2187280-1 | www.karviainen.fi |

Näiden tavoitteiden saavuttaminen edellyttää, että laaditaan kuntakohtaiset profiilit väestön terveys- ja sosiaalipalvelujen tarpeista ja hyödynnetään profiileja asiakaspalveluiden suunnittelussa. Seurataan systemaattisesti palvelujen saatavuutta ja riittävyttä. Suoritetaan asiakastiedotusta sähköisesti ja paikallislehdissä. Luodaan asiakaspalautejärjestelmät ja seurataan niitä systemaattisesti.

Toimintaprosessit

Työikäisten palvelulinjan toimintaprosessien tulee tukea alueen väestön terveyttä ja työ- ja toimintakykyä. Niiden tulee perustua pääsääntöisesti tutkittuun tietoon ja hyväksi todettuihin toimintakäytäntöihin. Moniammatillinen toimintatapa lisää niiden vaikuttavuutta.

Vuonna 2010 on tavoitteena, että ydinpalveluprosesseja on kehitetty palvelulinjan perustehtävä huomioiden ja niissä pyritään hyödyntämään uusinta tutkittua tietoa ja käypähoitosuosituksia. Lisäksi on tavoitteena, että palvelulinjan toiminnan painopistettä voidaan suunnata enenevässä määrin työikäisten ennaltaehkäiseviin ja tukeviin palveluihin. Näitä tavoitteita mitataan palveluprosessien kuvausten määrällä, palveluprosessien toimivuuden seurantaraporteilla (mm. jonot, jonotusajat) ja terveyttä, työ- ja toimintakykyä edistävien ja tukevien palvelujen määrällä.

Näissä tavoitteissa onnistuminen edellyttää, että palvelulinjan kukin keskus kuvaa, arvioi ja hioo ydinpalveluprosessinsa. Työikäisten palvelulinja jatkaa 2-3 moniammatillisen ennaltaehkäiseviin palveluihin liittyvien kehittämishankeidensa toteuttamista. Hankkeet ovat laadultaan tutkitusti kansanterveydelistä ja -taloudellista vaikuttavuutta alueen väestölle tuottavia. Työikäisten palvelulinjalle nimetään moniammatillinen työryhmä, joka tekee vuosittain katsauksen alan tutkimustietoon/hyviin käytänteisiin ja tekee sen perusteella kehittämissuhteita palveluprosesseihin. Työikäisten palvelulinjalla jatketaan opetusterveyskeskustoiminnan kehittämistä yhdessä mm. LOST- yhteistoiminta-alueen kanssa. Lisäksi pyritään käynnistämään Kaste-rahoitteinen mielenterveys- ja päihdetyön kehittämishanke.

Henkilöstö

Sosiaali- ja terveysalalla kilpailu osaavasta työvoimasta on kovaa. Työikäisten palvelulinjan tavoitteena henkilöstön osalta on, että Karviaisen työikäisten palvelulinja on houkutteleva työpaikka ja että palvelulinjalla työskentelee työhönsä motivoitunut ja sitoutunut, työssään jaksava ja osaava sekä osaamistaan työssään käyttävä työntekijäjoukko. Näitä tavoitteita mitataan työtyytyväisyyskyselyllä, kehityskeskustelujen tuloksilla, koulutussuunnitelman toteutuksen seurannalla.

Näissä tavoitteissa onnistuminen edellyttää, että Karviaisen työikäisten palvelulinjan henkilöstö luottaa linjan johtamisjärjestelmään/johtajiin. Luottamuksen saavuttaminen vaatii linjakasta, oikeudenmukaista ja avoimeen vuorovaikutukseen perustuvaa johtamiskulttuuria. Säännöllisiä henkilöstöinfo ja työpaikkakokouksia ja toimivia työterveyshuollon palveluja. Lisäksi Karviaisen tekeminen tunnetuksi työntajana vaatii osallistumista rekrytointitapahtumiin ja toiminnasta laadittuja kirjoituksia kunta-alan ja

Perusturvakuntayhtymä Karviainen

| | | | | | |
|---------------------------------------|---------------------------------|----------------|---------------------------------|-----------------|-------------------|
| Osoite | Laskutusosoite | Puhelin | Pankki | Y-tunnus | Internet |
| PL 114, Asemantie 30 03101 Nummela | Laskut, PL 41 03601 Karkkila | 09 4258 2000 | Sampo Pankki 811997-10000086 | 2187280-1 | www.karviainen.fi |

sosiaali- ja terveysalan julkaisuissa. Työhön tulevalle henkilöstölle on käytössä perehdytysohjelmat ja henkilöstöä koulutetaan suunnitelmallisesti.

Talous

Karviaisen työikäisten palvelulinjan kustannusten kasvua hillitään pitkäjänteisesti panostamalla ennaltaehkäiseviin palveluihin työ- ja toimintakykyä tukien. Karviaisen työikäisten palvelulinjan talouden ja toiminnan suunnittelu on kuntalähtöistä ja perustuu kuntien väestön palveluiden tarpeeseen. Taloudellisessa toiminnassa menestyminen edellyttää myös yhteistyön tiivistämistä erikoissairaanhoidon kanssa.

Tavoitteena talouden osalta on, että tarvevakioidut kustannukset asukasta kohti pysyvät alle viitekuntien keskiarvon. Myös palvelujen yksikköhintojen osalta tavoitteena on pysyä alle seudun keskiarvon. Näitä tavoitteita mitataan tarvevakioiduilla kustannuksilla asukasta kohti ja vuosittain toteutuneiden yksikköhintojen laskennalla.

Näissä tavoitteissa onnistuminen edellyttää, että Karviaisen työikäisten palvelulinjalla johto ja esimiehet seuraavat toimintakustannuksia systemaattisesti ja määrittelevät korjaavia toimenpiteitä.

IKÄIHMISTEN PALVELULINJA TASAPAINOTETUT TAVOITTEET

Linjan palvelukuvaukset ovat talousarvion liitteenä olevissa vuosisopimuksissa.

Asiakasvaikuttavuus

Ikäihmisten palvelulinjan päätavoitteena on, että ikäihmisillä säilyy hyvä toimintakyky korkeaan ikään asti. Tämä vaatii elämäntilanteeseen vaikuttavaa ja oikea-aikaista palveluntarjontaa, jolla varmistetaan mielekäs ja itsenäinen elämä kotona mahdollisimman pitkään. Tavoitteena on myös, että asiakas saa palvelun joustavasti "yhdeältä luukulta".

Tavoitteena on, että kotihoidon kattavuus yli 75-vuotiaiden osalta on viitekuntien keskiarvoa ja että laitoshoidon osuus yli 75-vuotiaiden osalta on 3-5 %. Näitä tavoitteita mitataan prosenttiosuudella yli 75-vuotiaista kotihoidon piirissä ja laitoshoidon piirissä. Myös palvelun laatutaso pyritään pitämään sellaisena, että asiakkaat ovat tyytyväisiä. Tavoitteena asiakastytyväisyyden osalta on, että se ei laske kuntien tuloksiin 2008 verrattuna. Asiakastytyväisyyttä mitataan asiakastytyväisyyskyselyllä.

Onnistuminen näissä tavoitteissa edellyttää palvelulinjojen välillä hyvää yhteistyötä, toiminnan ylikunnallisuutta ja asiakkaan valinnan mahdollisuuden ja itsemääräämisoikeuden kunnioittamista ja asiakkaiden mukaan ottamista palvelujen suunnitteluun.

Toimintaprosessit

Toimintaprosessien osalta menestystekijä on, että palvelut on tuotteistettu ja että hoito- ja palveluketjut ovat toimivia oman organisaation sisällä sekä erikoissairaanhoidon välillä.

Perusturvakuntayhtymä Karviainen

| Osoite | Laskutusosoite | Puhelin | Pankki | Y-tunnus | Internet |
|---------------------------------------|---------------------------------|--------------|---------------------------------|-----------|-------------------|
| PL 114, Asemantie 30 03101 Nummela | Laskut, PL 41 03601 Karkkila | 09 4258 2000 | Sampo Pankki 811997-10000086 | 2187280-1 | www.karviainen.fi |

Tavoitteena on, että toiminta on KASTE -ohjelman ja valtakunnallisen ikäihmisten laatusuosituksen mukaista ottaen huomioon paikalliset olosuhteet. Tavoitteena on kuvata keskeiset palveluprosessit ja kartoittaa niihin liittyvät läpimenoajat sekä se, että erikoissairaanhoidon kustannusten kasvu on kuntien palvelusopimuksen mukainen. Näiden tavoitteiden toteutumista mitataan palveluprosessien kuvauksen kattavuudella, vuodeosastojen hoitojakson pituuksilla, odotusajoilla pitkäaikaispaikkoihin ja palveluasumiseen, erikoissairaanhoidon käytöllä ja ikäihmisten laatusuosituksen mukaisilla seurantaindikaattoreilla

Onnistuminen näissä tavoitteissa edellyttää, että palvelutarpeen arviointi suoritetaan riittävän yksilöllisesti ja että yhteistyö sopimuskuoppineihin nähden on johdettua ja organisoitua.

Henkilöstö

Karviaisen palvelulinjoista ikäihmisten palvelulinja on henkilöstömäärältään suurin ja työ sisältää paljon ympärivuorokautista 3-vuorotyötä. Pää tavoite henkilöstöressurssien näkökulmasta on riittävä, ikäihmisten palveluun motivoitunut, osaava ammattihenkilöstö ja toimivat moniammatilliset tiimit. Tavoitteen saavuttaminen edellyttää onnistumista työnantajajamagon rakentajana ja sen seurauksena rekrytoinnin onnistumista. Näitä tavoitteita mitataan henkilöstömäärällä asiakasta kohti, täytettyjen vakanssien osuudella, henkilöstön vaihtuvuudella.

Talous

Ikäihmisten palvelulinjan osalta tärkein toiminnan taloudellisuuteen vaikuttava tekijä on oikea hoidon porrastus ja yhteistyö erikoissairaanhoidon kanssa. Tätä tavoitetta tuetaan palvelujen painopisteen suuntaamisella toimintakyvyn ylläpitoon, ennalta ehkäisyyn ja neuvontaan. Myös hyvä yhteistyö omaisten ja kolmannen sektorin kanssa tuo taloudellista synergiaa. Tämän tavoitteen toteutumista mitataan asiakkaiden RAVA-indeksin ts. toimintakyvyindeksin arvolla eri palvelumuodoissa.

Tavoitteena on, että kustannukset ovat alle viitekuntien keskiarvon. Tätä mitataan palvelujen yksikköhinnoilla ja palvelujen euromäärällä asukasta kohti.

Onnistuminen näissä tavoitteissa edellyttää yhtenäisiä palvelujen myöntämiskriteerejä, yhtenäistä toimintatapaa palvelujen tuottamisessa, päällekkäisyyksien purkamista ja parhaiden käytäntöjen löytämistä. Onnistuminen edellyttää myös johdon ja henkilöstön kustannustietoisuutta ja hyviä toiminnan ja talouden raportointijärjestelmiä -käytänteitä.

TOIMINNALLISET MUUTOKSET VUODELLE 2010

Karviaisen talousarviota vuodelle 2010 on valmisteltu siten, että kuntien vaikea taloudellinen tilanne on pyritty ottamaan huomioon mahdollisimman hyvin. Lisäksi on toimintoja ja henkilöstö- ja tilaresursseja tarkasteltu siten, että taloudellisesta lamasta huolimatta voitaisiin kohdentaa resursseja vastaamaan väestömuutoksiin, lisääntyvään kysyntään ja lakimuutosten tuomaan resurssitarpeeseen.

Perusturvakuntayhtymä Karviainen

| | | | | | |
|---------------------------------------|---------------------------------|----------------|---------------------------------|-----------------|-------------------|
| Osoite | Laskutusosoite | Puhelin | Pankki | Y-tunnus | Internet |
| PL 114, Asemantie 30 03101 Nummela | Laskut, PL 41 03601 Karkkila | 09 4258 2000 | Sampo Pankki 811997-10000086 | 2187280-1 | www.karviainen.fi |

Sosiaali- ja terveystalvelujen kysyntä lisääntyy sekä perusterveydenhuollon, toimeentulotukiasioiden ja päihde- ja mielenterveysasioiden osalta. Lisäksi heinäkuussa 2009 tuli voimaan asetus neuvolatoiminnasta, kouluterveydenhuollosta ja lasten ja nuorten ehkäisevästä suun terveydenhuollosta. Asetuksen edellyttämien tarkastusten järjestämiseksi kunnilla on siirtymäaika 1.1.2011 asti.

Neuvolatoimintaa koskevan asetuksen lisäksi vuonna 2010 on myös eräitä muita muutoksia, jotka perustuvat lakeihin tai asetuksiin.

- Vammaispalvelulain muutos tuli voimaan 1.9.2009, jolloin oikeus henkilökohtaiseen apuun laajeni.
- Vaikeavammaisten tulkkipalvelut siirtyvät Kelalle 1.9.2010

Muita tiedossa olevia muutoksia on sosiaalipäivystyksen järjestäminen 1.1.2010 alkaen. Sosiaalipäivystys on osa kunnan sosiaalihuoltolain (710/1982) 13-15 §:ään sekä 40a §:ään perustuvaa lakisääteistä velvollisuutta huolehtia sosiaalihuollon järjestämisestä kunnan alueella. Karviaisen kuntien alueella toiminta on toistaiseksi ollut järjestetty hankerahoituksen turvin. Etelä-Suomen lääninhallituksen 27.2.2007 myöntämä 75 %:n valtionavustus Hiiden alueen sekä Länsi-Uudenmaan kunnille päivystystoiminnan kehittämistä ja käynnistämistä varten päättyy 31.12.2009. Vuoden 2010 alusta lukien toiminta tulee järjestää kuntien omalla kustannuksella. Pysyvä toiminta 1.1.2010 alkaen on järjestetty siten, että mukaan tulevat perusturvakuntayhtymä Karviainen, Lost-alue, Raasepori ja Hanko. Yhteenlaskettu väestöpohja alueella on 133 268 asukasta. Sosiaalipäivystyksen hallinnoijana 1.1.2010 lukien toimii perusturvakuntayhtymä Karviainen.

Resursseja tarvitaan alueella lasten ja nuorten psykiatrian jonojen purkamiseen erikoissairaanhoidon kanssa ja lastensuojelutyöhön. Näin ollen on kartoitettu niitä toimintoja, joista voidaan vapauttaa resursseja näitä uusia tarpeita varten käyttäen hyväksi luonnollista poistumaa tai muuta toiminnan uudistamista.

Karviainen toimii tällä hetkellä 24 eri osoitteessa. Karviaisessa on alkusyksyn aikana työskennellyt tilatyöryhmä, joka on tarkastellut toimitiloja ja niissä tarjottavia palveluita. Toisaalla on tilanahtautta ja paikoittain on tilojen vajaakäyttöä. Työryhmä on tarkastellut tiloja tilankäytön, henkilöstön, asiakaspalvelun ja talouden näkökulmasta ja laatinut ehdotuksen toimintojen sijoittelusta tiloihin siten, että se tukee elämäntaakallia ja työprosesseja, säästää henkilöresursseja ja vähentää lisärakentamisen tarvetta. Lisäksi tavoitteena on että tiloihin sitoutuvat kustannukset pienenevät, toimipisteiden toimintavarmuus lisääntyy ja että toimintavolyymi suhteessa tilakustannuksiin on riittävä.

Resurssien uudelleen kohdentaminen vuonna 2010

Vapautuvia resursseja on Karviaisessa etsitty käyttämällä hyväksi luonnollista poistumaa (hallinnon järjestelyt) ja seudullisia uudelleenjärjestelyjä sisältäen mm. työnantajan työsuojelutoiminnan ja potilasiamiestoiminnan järjestelyt seudulla. Näillä järjestelyillä voidaan vapauttaa n. 4 vakanssia hallinnosta. Näiden vapautettavien vakanssien tilalle tulisi yksi työsuhteinen erikoissuunnittelijan tehtävä Karviaisen asiakastietojärjestelmien ja niiden vaatiman jatkuvan kehityksen ja toiminnallisen suoritetiedon ylläpitämiseen ja

Perusturvakuntayhtymä Karviainen

| | | | | | |
|---------------------------------------|---------------------------------|----------------|---------------------------------|-----------------|-------------------|
| Osoite | Laskutusosoite | Puhelin | Pankki | Y-tunnus | Internet |
| PL 114, Asemantie 30 03101 Nummela | Laskut, PL 41 03601 Karkkila | 09 4258 2000 | Sampo Pankki 811997-10000086 | 2187280-1 | www.karviainen.fi |

kehittämiseen. Eräiden tukipalvelujen uudelleen järjestelyillä Karviaisen Vihdin Nummelassa sijaitseva keskusvarasto alkaa vuonna 2010 palvella kaikkia Karviaisen toimintayksiköjä. Samassa yhteydessä apteekkitoiminta Vihdistä siirrettäisiin HUS-apteekin toiminnaksi. Näillä järjestelyillä vapautuu 1 vakanssi ja Vihdin kunnalta ostettava ostopalvelu keskusvaraston joitamiseksi siirtyisi omaksi toiminnaksi, lisäys 0,6 vakanssia. Ikäihmisten linjan järjestelyt liittyvät Karkkilassa paloturvallisuussyistä suljettujen 14 vuodeosastopaikan lakkaamiseen.

Näillä toiminnallisilla muutoksilla voidaan vapauttaa resursseja yhteensä 419.340 euroa vuonna 2010 (Karkkila 318.442 euroa, Nummi-Pusula 15.130 euroa ja Vihti 75.654 euroa).

VAPAUTUVAT RESURSSIT 2010

| | PVM | EUR | KARKKILA | NUMMI-PUSULA | VIHTI |
|-----------------------------------|----------|-----------------|-----------------|----------------|----------------|
| HALLINNON JÄRJESTELYT | 1.1.2010 | -2 573 | -659 | -450 | -1 464 |
| SEUDULLISET JÄRJESTELYT | 1.1.2010 | -40 730 | -10 427 | -7 128 | -23 175 |
| IKÄIHMISTEN LINJAN JÄRJESTELYT | 1.1.2010 | -296 308 | -296 308 | | |
| TUKIPALVELUJEN JÄRJESTELY | 1.3.2010 | -20 206 | 4 190 | 2 864 | -17 145 |
| HALLINNON JÄRJESTELYT | 1.5.2010 | -59 524 | -15 238 | -10 417 | -33 869 |
| YHTEENSÄ | | -419 340 | -318 442 | -15 130 | -75 654 |

Vuodelle 2010 esitetään seuraavat henkilöresursseja koskevat muutokset. Muutokset ovat ajoitettu vuoden 2010 talousarvioon siten, että ne olisivat mahdollisimman kustannusneutraalit. Sitoutuvien resurssien arvo vuodelle 2010 on 172.242 euroa (Karkkila 23.802 euroa, Nummi-Pusula 23.836 euroa ja Vihti 124.603 euroa).

Perusturvakuntayhtymä Karviainen

| | | | | | |
|--|--|--------------------------------|--|------------------------------|--------------------------------------|
| Osoite PL 114, Asemantie 30 03101 Nummela | Laskutusosoite Laskut, PL 41 03601 Karkkila | Puhelin 09 4258 2000 | Pankki Sampo Pankki 811997-10000086 | Y-tunnus 2187280-1 | Internet www.karviainen.fi |
|--|--|--------------------------------|--|------------------------------|--------------------------------------|

ESITETTÄVÄT UUDET RESURSSIT 2010

| | PVM | EUR | KARKKILA | NUMMI-PUSULA | VIHTI |
|---|-----------|----------------|---------------|---------------|----------------|
| SOSIAALITYÖNTEKIJÄ LASTENSUOJELU VIHTI | 1.2.2010 | 42 695 | | | 42 695 |
| 1 SUUHYGIENISTI OSASTONHOITAJAKSI | 1.2.2010 | -423 | -108 | -74 | -240 |
| TERVEYSKESKUSPSYKOLOGI PERUSPALVELUIDEN VAHVISTAMINEN VIHTI | 1.3.2010 | 38 815 | | | 38 815 |
| KOTIHOIDON OS.HOITAJA NUMMI-PUSULAA | 1.3.2010 | 35 866 | 17 933 | 17 933 | |
| KYLVETTÄJÄT 2 KPL VIHTI LÄHIHOITAJIKSI | 1.5.2010 | 5 521 | | | 5 521 |
| JOHTAVA SOSIAALITYÖNTEKIJÄ PSYKOLOGI PERUSPALVELUJEN VAHVISTAMINEN 1.11.2010 VIHTI | 1.6.2010 | 29 887 | 5 977 | 5 977 | 17 932 |
| PERHENEUVOJA PERUSPALVELUJEN VAHVISTAMINEN VIHTI | 1.11.2010 | 5 896 | | | 5 896 |
| TERVEYDENHOITAJA 2 VIHDIN ÄITIYS- JA LASTENNEUVOLA VIHDIN KOULU- JA OPISKELIJATH | 1.12.2010 | 6 222 | | | 6 222 |
| YHTEENSÄ | | 172 242 | 23 802 | 23 836 | 124 603 |

Lasten suojelun kokonaisuus koostuu kahdesta osasta: ehkäisevästä lasten suojelusta sekä lapsi- ja perhekohtaisesta lastensuojelusta eli niin sanotusta korjaavasta työstä. Vuoden 2010 talousarvioon esitetään Vihtiin palkattavaksi 1 lastensuojelun sosiaalityöntekijä 1.2.2010 alkaen. Lastensuojelun korjaavan työn toimenpiteillä ei voida vaikuttaa lastensuojelun tarpeen syntymiseen, mutta voidaan avohuollon tukitoimia kehittämällä vähentää sijaishuollon tarvetta.

Karviaisessa on kohtalaisen kattava ja selkeä osastonhoitajajärjestelmä esimiestyön hoitamiseksi yksiköissä. Hammashuollossa osastonhoitajajärjestelmää ei kuitenkaan ole

Perusturvakuntayhtymä Karviainen

| | | | | | |
|--|--|--------------------------------|--|------------------------------|--------------------------------------|
| Osoite PL 114, Asemantie 30 03101 Nummela | Laskutusosoite Laskut, PL 41 03601 Karkkila | Puhelin 09 4258 2000 | Pankki Sampo Pankki 811997-10000086 | Y-tunnus 2187280-1 | Internet www.karviainen.fi |
|--|--|--------------------------------|--|------------------------------|--------------------------------------|

ollut. Ehdotetaan, että 1 suuhygienisti -nimike muutetaan osastonhoitajan viraksi 1.2.2010 alkaen.

HUS:n palvelusuunnitelmanneuvottelussa vuodelle 2010 pohjaesityksenä oli lastenpsykiatrian työryhmän perustaminen Vihtiin erikoissairaanhoidon palvelusuunnitelmaan. Työryhmässä olisi ollut 5,5 työntekijää ja kokonaiskustannukset investointeineen 670 000 €, jossa henkilöstön osuus on laskettu kymmenelle kuukaudelle.

Neuvottelussa Karviaisen taholta esitettiin, että työryhmää ei perustettaisi esitetyn laajuusena vaan lastenpsykiatriaan palkattaisiin yksi uusi työpari erikoissairaanhoidon ja vahvistettaisiin kunnissa tehtävää perustyötä, jotta jatkossa erikoissairaanhoidon ei ajauduttaisi puutteellisen perusterveydenhuollon vuoksi. Karviaiseen esitetään Vihtiin 1 uutta terveyskeskuspsykologia ja uutta työparia perheneuvolaan. Esitys hyväksyttiin erikoissairaanhoidon palvelusuunnitelmanneuvotteluissa. Tämän "sekamallin" kokonaiskustannus vuonna 2010 on 365.000 euroa.

Esitetyllä rakenteella voidaan perusterveydenhuollossa vastata kuntouttavasta ja ehkäisevästä työstä ja erikoissairaanhoidossa voidaan keskittyä arvioivaan ja hoitavaan työhön. **Terveyskeskuspsykologi aloittaisi 1.3.2010** samaan aikaan kuin erikoissairaanhoidon työpari. **Perheneuvola-työparin työ alkaisi 1.11.2010.**

Tällä hetkellä Nummi-Pusulän kotihoidon esimiestehtäviä hoidetaan siten, että Karkkilan kotihoidon osastonhoitaja hoitaa Pusulan kotihoidon esimiestehtävät ja Niilonpirtin osastonhoitaja Nummen kotihoidon esimiestehtävät. Varsinkin Karkkilan kotihoidon osastonhoitajan työmäärä on näillä järjestelyillä erittäin suuri. Näin ollen esitetään, että Nummi-Pusulän kotihoitoa varten perustetaan osastonhoitajan virka 1.3.2010 alkaen. **Sekä Karkkilassa että Nummi-Pusulassa lisäys merkitsee puolikasta osastonhoitajaa.** Osastonhoitajan työpanos kohdistuu käytännössä lähiesimiestyöksi ja sairaanhoitajan työksi kotihoidossa.

Vihdin vuodeosastoilla 2 kylvettäjän tehtävää muutetaan lähihoitajan tehtäväksi 1.5.2010 alkaen.

Aikuissosiaalityöhön ehdotetaan kohdistettavaksi uusi sosiaalityön resurssi 1.6.2010 alkaen; **johtavan sosiaalityöntekijän virka.** Resurssista 60 prosenttia kohdistuu Vihdin aikuissosiaalityöhön. Tarkoituksena on, että toimeentulotuen lakisääteisissä aikamäärissä pysytään ja että aktivoivaa sosiaalityötä lisätään passiivisen toimeentulotuen myöntämisen sijasta.

Ennalta ehkäisevään työhön Vihdin neuvoloissa ja kouluterveydenhuollossa ehdotetaan yhteensä **2 terveydenhoitajaa 1.12.2010 alkaen.** Perusturvakuntayhtymä Karviaisessa peruspalveluissa tapahtuvaa välittömästi lapsiin kohdistuvaa ehkäisevää lasten suojelutyötä tehdään neuvoloissa sekä koulu- ja opiskelijaterveydenhuollossa. Uuden neuvolaa ja kouluterveyden huoltoa koskevan asetuksen tarkoituksena on varmistaa, että lasta odottavien naisten ja perheiden sekä lasten, oppilaiden ja heidän perheidensä terveysneuvonta ja terveystarkastukset ovat suunnitelmallisia, tasoltaan yhtenäisiä ja yksilöiden sekä väestön tarpeet huomioon ottavia. Asetuksen mukaan terveysneuvonta ja terveystarkastukset on järjestettävä siten, että lapsen ja perheen erityisen tuen tarve

Perusturvakuntayhtymä Karviainen

| | | | | | |
|--|--|--------------------------------|--|------------------------------|--------------------------------------|
| Osoite PL 114, Asemantie 30 03101 Nummela | Laskutusosoite Laskut, PL 41 03601 Karkkila | Puhelin 09 4258 2000 | Pankki Sampo Pankki 811997-10000086 | Y-tunnus 2187280-1 | Internet www.karviainen.fi |
|--|--|--------------------------------|--|------------------------------|--------------------------------------|

tunnistetaan mahdollisimman varhaisessa vaiheessa ja tarpeen mukainen tuki järjestetään viiveettä. Toiminnan saattaminen asetuksen mukaiselle tasolle edellyttäisi Vihdissä yhteensä neljää uutta terveydenhoitajan vakanssia (2 koulu- ja opiskelijaterveydenhuoltoon ja 2 neuvolaan). Asetus tuo työhön sellaisia velvoitteita, joita ei Vihdin osalta ole mahdollista toteuttaa nykyisellä henkilöstömitoituksella (laaja koko perheen hyvinvoinnin kartoitus, kotikäynnit, vanhempainryhmätoiminta, lene-menetelmä lasten neurologisen kehityksen arviointiin ja kouluterveydenhuollossa tarkastukset joka vuosi).

Tehoa ja toimintavarmuutta palveluverkkoon

Karviaisessa on toiminut tilasuunnitteluryhmä syksyllä 2010. Ryhmä tarkasteli toimitiloja ja niissä tarjottavia palveluja Karviaisen toiminta-alueella.

Tilojen kokonaistarkastelua tarvittiin mm. seuraavista syistä:

- 1) Tilojen näkökulmasta: tilat ovat paikoittainen epätarkoituksenmukaisia, toimintaan sopimattomia, vajaakäytössä, autioituvia. Toisaalla taas on tilanahtautta.
- 2) Karviaisen henkilöstön ja 3) asiakaspalvelun näkökulmasta: henkilöstöä siirtyy runsaasti eläkkeelle jo 2010 - 2013. Karviaisen henkilöstöstä 43 ts. (lähes 8 % henkilöstöstä) saavuttaa henkilökohtaisen eläkeiän vuosina 2010-2013. Työikäisten suhteellinen määrä kuitenkin alkaa pienentyä vuodesta 2010 lähtien koko alueella, joten korvaavaa ikäluokkaa eläköityvien tilalle ei ole. Yksin työtehoa nostamalla ei saada riittävää kompensatiota työikäisten määrän vähenemiselle.
- 3) Talouden näkökulmasta: Karviaisen mahdollistama ylikunnallisuus on hajanaisen palveluverkon (24 eri osoitetta) vuoksi suurelta osin hyödyntämättä.

Kokonaisvaltaisella Karviaisen tarpeista lähtevällä tilauudistuksilla saadaan ratkaistua monia nykyisistä tilaongelmista. Pienten, haavoittuvien ja taloudellisesti kalliiden yksikköjen sijaan syntyisi eläviä, palveluiltaan monipuolisia sosiaali- ja terveydenhuoltokeskuksia, joissa kustannukset syntyvät ensisijaisesti asiakkaiden tarpeista eikä päällekkäisestä tukihuoneista, kaksinkertaisista varasto-, lääke-, ja laitekustannuksista sekä ylimääräisistä posti- ja tietoliikenneyhteyksistä. Lisäksi on huomioitava, että optimikäyttöön verrattuna myös henkilöstöresurssia voidaan pitkää nykytilanteessa vajaasti käytettynä - ei henkilöstöstä - vaan hajasijoitetuista tiloista ja niihin liittyvistä vaikutuksista tehokkaaseen työajan käyttöön johtuen.

Karviaisen toimipisterakenne tulisi uudistaa työprosesseja tukeviksi. Osaamisen kehittymistä, joustavaa konsultaatiota sekä toimintavarmuutta tulee lisätä. Palvelujen tehokkaampaan järjestämistapaan perustuva palveluverkko lisää asiakastyön laatua, henkilöstön pysyvyyttä ja siten myös työssä jaksamista ja hyvinvointia.

Karviaisen alueella on mahdollista palveluverkkoa uudistaen luopua n. kuudesta eri osoitteesta (6-8/24 toimipistettä) sekä koota asiakkaan hoitoprosessi paremmin

Perusturvakuntayhtymä Karviainen

| | | | | | |
|---------------------------------------|---------------------------------|----------------|---------------------------------|-----------------|-------------------|
| Osoite | Laskutusosoite | Puhelin | Pankki | Y-tunnus | Internet |
| PL 114, Asemantie 30 03101 Nummela | Laskut, PL 41 03601 Karkkila | 09 4258 2000 | Sampo Pankki 811997-10000086 | 2187280-1 | www.karviainen.fi |

koordinoituksi yhdistämällä ikäryhmien palveluita mahdollisimman kattavasti samaan toimipisteeseen.

Tilauudistuksen kokonaistoteutus poistaa välittömän uudisrakentamistarpeen ja tarvittavat muutokset voidaan toteuttaa peruskorjauskustannuksin. Uudistuksen toteuttaminen edellyttää kokonaisratkaisua, sillä jokainen työhuone on uudistussuunnitelmassa henkilötasolla liittynyt jonkun toisen henkilön huoneeseen.

Esitys perustuu toiminnalliseen uudistustarpeeseen ja kokonaisnäkemykseen asiakaspalvelun tehokkaasta ja laadukkaasta järjestämistavasta tulevaisuudessa, huomioiden ympäriltä tulevat uhat henkilöstön riittävydestä, väestöpohjan muutoksesta ja kuntien maksuvalmiuden kehittymisestä.

Esitetään luovuttavan seuraavista osoitteista integroimalla toiminnat jo olemassa oleviin yksiköihin

- Nummelan Perhetupa yhdistetään Nummelan erityispalveluyksikköön. Perhetuvan tilat ovat tarkoitukseen sopimattomat mm. työsuojelupiiriin tiloihin tekemän tarkastuksen perusteella.
- Vihdin lukion hammashoitola yhdistetään Nummelan terveyskeskukseen.
- Otalammen terveydenhoitaja siirretään Kirkonkylän lastenlinjan yksikköön, josta myöhemmin 10/10 valmistuvaan Kirkonkylän neuvolaan.
- Karkkilan kaupungintalon sosiaalipalvelut siirretään asiakaspalvelun kannalta sopivampaan toimipisteeseen Karkkilan terveysasemalle.
- Karkkilan neuvolan toimipaikka integroidaan muun Karkkilan terveydenhuollon yhteyteen Karkkilan terveysasemalle.
- Karkkilan lastenryhmän toimistohuoneet siirtyvät Karkkilan terveysasemalle
- Poistettu

Laaditun toimitilaesityksen perusteet ovat mm. seuraavat:

Vihti

Vihdin alueella tilojen kannalta pääongelmia ovat:

- Tilat eivät tue Karviaisen noudattamaa elämänkaarimallia
- Nummelan terveysasemakiinteistössä on ahdasta ja tilat ovat osin epätarkoituksenmukaisessa käytössä. Kiinteistössä on sekä aikuisten, lasten, että ikäihmisten linjan palveluja
- Lisäksi lapsille ja perheille tarkoitettuja palveluja on Vihdin alueella useassa eri osoitteessa hajallaan sisältäen pieniä yksiköitä. Näin ollen useassa tapauksessa jää mahdollisuus moniammatilliseen tiimityöhön toteutumatta.
- Vihdin kirkonkylän terveysasemakiinteistössä on ollut uhkana autioituminen syystä, että työvoiman saatavuus Kirkonkylälle on ollut epätasaista. Asema toimi erityisen vajaalla lääkärimiehityksellä 1.1. - 1.9.09 välisen ajan. Lääkärityö kirkonkylällä on ollut pitkälti henkilöiden omaan elämään ja asumiseen liittyvien ratkaisujen varassa.

Perusturvakuntayhtymä Karviainen

| | | | | | |
|---------------------------------------|---------------------------------|----------------|---------------------------------|-----------------|-------------------|
| Osoite | Laskutusosoite | Puhelin | Pankki | Y-tunnus | Internet |
| PL 114, Asemantie 30 03101 Nummela | Laskut, PL 41 03601 Karkkila | 09 4258 2000 | Sampo Pankki 811997-10000086 | 2187280-1 | www.karviainen.fi |

Esityksen tavoitteena on, että Nummelaan syntyy riittävän suuri (12 lääkäriä) käsittävä terveysasema, joka on lääkärien näkökulmasta houkutteleva toisin kuin kaksi pientä, toimintoiltaan päällekkäistä yksikköä samassa kunnassa. Nummelan terveysasemalla ovat jo nyt suuremman terveyskeskuksen tarvitsemat tukipalvelut, kuten laboratorio, röntgen, päivystysvastaanotto ja elvytystilat sekä akuuttivuodeosasto. 12 lääkärin yksikössä toiminnan kehittäminen ja laatutason ylläpitäminen vahvistuu. Myös koulutukseen pääsy ja sijaisjärjestelyt ovat helpommin järjestettävissä. Laitehankinnoissa ja tarvikekuluissa saadaan toimintoja tiivistämällä hyötyä. Vastaanottohoitajien työmäärä helpottuu, kun ajanvarausta ja lääkäriresurssia voidaan hoitaa yhdessä pisteessä. Lääkäri-hoitaja parityöskentely on niin ikään helpommin toteutettavissa. Suuremman terveysaseman mahdollisuudet sisäiseen konsultaatioon ovat pienempiä paremmat ja erikoissairaanhoidon lähettämisen voi olettaa vähenevän.

Asiakkaan saavat myös tasapuolisemmin palveluja mm. jonotusaikojen suhteen. Asiakkaiden turvallisuusnäkökohdat paranevat, kun ambulanssipalvelut ohjataan Vihdissä yhden terveyskeskuksen periaatteella. Potilasturvallisuuden kannalta on eduksi, kun ei-sähköiset potilasaineistot ovat vain yhdessä arkistossa. Karviaisen muut jäsenkunnat hyötyvät myös suuremmasta konsultoitavasta yksiköstä alueella ja asiakkaille voidaan enenevissä määrin tarjota mm. iltavastaanottopalvelua ja erikoislääkäripalveluita.

Nummelan terveyskeskuksen yhteyteen esitetään liitettäväksi Vihdin lukion hammashoitola, jolloin hammashuollon palveluja saadaan tiivistetyksi ja palveluja voidaan tuottaa tasapuolisemmin. Säästöä saadaan välttymällä lukion hoitolan korjauskustannuksilta, lääkke- ja välinehuoltokulujen sekä vuokrien pienemisenä.

Lisäksi Nummelan terveysasemakiinteistössä olisi kattavasti myös työikäisten linjan sosiaalityön palvelut: aikuissosiaalityö, toimeentulotuki- ja velkaneuvonta-asiat, vammaisten sosiaalityö ja päihdekliniikan palvelut.

Kirkonkylän ja Otalammen alueelle on kaavoitettu asuntoja. Muuttaneet ovat olleet pääasiassa lapsiperheitä. Vihdissä lasten ja perheiden sosiaalityön ja muun terapiatyön palvelut ovat nykyisin viidessä eri yksikössä. Tiivistäminen kahteen yksikköön parantaa ammattilaisten yhteistyötä arjessa ja mahdollistaa moniammatilliset konsultaatiot perheneuvolan, sosiaalityön ja terapiatyön välillä. Nummelan terveyskeskuksesta lasten ja nuorten sosiaalipalvelut ja nuorisoasema siirtyisivät Vihdin kirkonkylään. Vihdin kunnanvirastosta muodostuu hallinnollinen keskus, kun perheneuvola liittyy muun lapsi, nuoriso ja perhetyön yhteyteen Vihdin kirkonkylän toimipisteessä. Vihdin kirkonkylän työhuoneet ovat jo valmiiksi perheiden asioinnille riittävän suuria, turvallisuus voidaan taata entistä paremmin ja asiakkaat hyötyvät useamman asiantuntijan tapaamisesta samassa toimipisteessä. Neuvolaverkosto on Vihdissä suunniteltu päiväkotien yhteyteen.

Esityksen mukaan Kirkonkylän terveysaseman painopiste muuttuisi ylikunnalliseksi vaativan perhetyön, lastensuojelun ja perheneuvonnan/neuvolan osaamisyksiköksi. Ylikunnallisuudesta ja osaamisen yhdistämisestä hyötyisivät Vihdin lisäksi myös Nummi-Pusula (1 sosiaalityöntekijä) ja Karkkila (2 sosiaalityöntekijää), joissa työskentelevien lastensuojelun sosiaalityöntekijöiden toimistohuoneet siirtyisivät Vihdin kirkonkylälle. Asiakasvastaanotot tapahtuisivat edelleen pääasiassa perheiden kotona, lastensuojelulaitoksissa ja tarvittaessa terveyskeskusten neuvottelutiloissa omassa kunnassa.

Perusturvakuntayhtymä Karviainen

| | | | | | |
|--|--|--------------------------------|--|------------------------------|--------------------------------------|
| Osoite PL 114, Asemantie 30 03101 Nummela | Laskutusosoite Laskut, PL 41 03601 Karkkila | Puhelin 09 4258 2000 | Pankki Sampo Pankki 811997-10000086 | Y-tunnus 2187280-1 | Internet www.karviainen.fi |
|--|--|--------------------------------|--|------------------------------|--------------------------------------|

Vakituisen ja muodollisesti pätevän sosiaalialan henkilöstön saatavuuden kannalta isompi yksikkö on alueelle etu.

Perheiden kulkuyhteyksien kannalta nk. palveluliikennettä/julkista liikennettä tulisi kehittää Kirkonkylän keskuksen ja Kirkonkylän terveysaseman välille. Tällä mahdollistettaisiin ja tuettaisiin asukkaiden liikkumista ja asiointia ikärajoihin katsomatta.

Vihdissä vapautuisi kokonaan ns. perhetuvan tila. Kunnanvirasto palvelisi hallintopalvelujen keskittymänä ja asiakaspalvelu saataisiin yhdistettyä muuhun jo olevaan sosiaali- ja terveystoimen asiakaspalveluun.

Nämä ehdotetut muutokset lisääisivät Kirkonkylän terveysaseman työpaikkoja 8 - 10 hengellä.

Karkkila

Karkkilassa Karviaisen käytöstä vapautuisi kokonaan neuvolakiinteistön rakennus sekä kaupungintalon yhteydessä olevat sosiaalityön ja siihen liittyvän toimistotyön tilat lukuun ottamatta Apajaa ja työpajaa.

Nämä järjestelyt mahdollistuivat, kun Karkkilan terveysaseman vuodeosasto 2sen tilat jouduttiin vapauttamaan vuodeosastokäytöstä paloturvallisuuteen liittyvien asioiden vuoksi.

Nykytilanteessa Karkkilan sosiaalitoimen asiakkaat asioivat kaupungintalon tiloissa. Hallinnon käyttöön suunnitellut tilat eivät ole asiakkaiden intymiteettisuojan kannalta parhaat mahdolliset. Asiakastyötä tekevät ammattilaiset ovat myös vailla muun sosiaali- ja terveyspalvelun välitöntä konsultaatiotukea. Sosiaalitoimen aikuispalvelujen yhdistäminen Karkkilan terveysasemalla jo oleviin päihde, psykiatrisen sairaanhoitajan ja muun perusterveydenhuollon palveluihin kiinteyttää sosiaali- ja terveydenhuollon yhteistyötä ja kokoa asiakkaan näkökulmasta palveluita tiiviimmin yhteen.

Karkkilan kolmen terveydenhoitajan erillinen neuvola siirrettäisiin terveysaseman yhteyteen. Neuvolan toimiminen samoissa tiloissa terveysaseman kanssa parantaa lääkäriresurssin käytettävyyttä sekä yleisesti lasten ja perheiden terveydenhuollon kokonaispalvelua, kun kaikki terveydenhuollon palvelut ja osa terapiapalveluista on saatavissa saman katon alta. Työikäisten ja lastenlinjan palveluissa voidaan tehokkaammin hyödyntää myös molempien tarvitsemia laite- ja hoitotarvikevarastoja.

Nummi-Pusula

Nummi-Pusulan kunnassa ei ole tällä hetkellä yhtään vakituista hammaslääkärinä virassa, eikä useista rekrytointiyrityksistä huolimatta ole kahteen vuoteen saatu virkalääkärinä avoimna olleeseen toimeen. Nummi-Pusulassa ei kummassakaan hoitolassa voida käyttää opintojen valmistumisvaiheessa olevia lääkäreitä, koska edellytyksenä on toisen hammaslääkärin ohjauksessa työskentely. Lääkärivaje vaikuttaa myös hoitajaresurssin hyödylliseen käyttöön sekä koko hammashoidon kehittymiseen. Yksi suurempi yksikkö olisi vetovoimaisempi: yksikön laitteet saadaan parempaan käyttöön, työpanosta voidaan käyttää tehokkaammin ja säästöä saataisiin myös lääke-, vuokra-, ja palkkakuluissa. Asiakkaat hyötyisivät paremmin saatavina vastaanottoaikoina. Kuljetuskustannukset lisääntyisivät. Oppilaista 50% käy

Perusturvakuntayhtymä Karviainen

| | | | | | |
|---------------------------------------|---------------------------------|----------------|---------------------------------|-----------------|-------------------|
| Osoite | Laskutusosoite | Puhelin | Pankki | Y-tunnus | Internet |
| PL 114, Asemantie 30 03101 Nummela | Laskut, PL 41 03601 Karkkila | 09 4258 2000 | Sampo Pankki 811997-10000086 | 2187280-1 | www.karviainen.fi |

hammaslääkärissä kolme kertaa, 25% kuusi kertaa ja 25% kymmenen kertaa kuuden vuoden aikana. Näin ollen asiakasvaikutus ei olisi kuljetusten osalta merkittävän suuri, kun valtaosa oppilaista käy jo nyt Oinolan hoitolassa.

TALOUSARVION MENOT JA RAHOITUS

Henkilöstöresurssit vuodelle 2010 on budjetoitu talousarvion liitteenä olevan vuosisopimuksen henkilöstötaulukkojen mukaisesti (Vuosisopimuksen liite 5). Henkilöstötaulukko sisältää kaikki Karviaisen vakanssit ja vuodelle 2010 ehdotetut toiminnalliset muutokset. Taulukon mukaan vuonna 2010 Karviaisessa on 538,6 vakanssia (538,9 v. 2009). Lisäksi tavoitteena on 1 %ntin tilapäiset säästöt vakinaisten viranhaltijoiden ja työntekijöiden palkoista vuonna 2010 määrältään 0,2 milj. euroa.

Kunta-alan virka- ja työehtosopimusten sopimuskausi on 1.10.2007-31.1.2010. Tehyn sopimuskausi on työrauhavelvoitteen osalta 31.1.2010 asti ja eräiden palkkamääräysten osalta 31.12.2011 asti. Näin ollen talousarviota laadittaessa vain Tehyn osalta palkkojen kehitys vuodelle 2010 on tiedossa. Muilta osin palkkasopimukset tulevat neuvoteltaviksi tulevana talvena ja niissä saavutettavat tulokset ovat talousarviota laadittaessa auki. Näin ollen palkkaratkaisusta ja sen mahdollisesta kustannusvaikutuksesta ei ole tarkkaa tietoa, mutta laskennallisena vuosiarviona Tehy-sopimus mukaan luettuna on käytetty 2 %.

Kunta-alan

Palkkaperusteiset maksut on budjetoitu seuraavasti (yhall 18.8.2009 § 73):

| | 2009 | 2010 |
|--|------|------|
| Sosiaaliturvamaksut | | |
| • kansaneläkevakuutus | 1,25 | 0,00 |
| • sairausvakuutus | 2,00 | 2,16 |
| • | | |
| Työttömyysvakuutusmaksu | 2,70 | 2,9 |
| KuEL-maksu (eläkevakuutus) | | |
| • työnantajan palkkaperusteinen maksu | 15,9 | 15,8 |
| Varhaiseläkemenoperusteinen maksu | | |
| • arviointikerroin | | 1,03 |
| (Ei Karviaisen budjetissa, henkilöstösopimuksen mukaan kunnat maksavat 3 ensimmäistä toimintavuotta) | | |
| Eläkemenoperusteinen maksu | | |
| • arviointikerroin | | 1,04 |
| (Ei Karviaisen budjetissa, koska se perustuu vain ennen vuotta 2005 karttuneisiin eläkkeisiin) | | |
| Muut työnantajamaksut | 1,3 | 1,3 |

Perusturvakuntayhtymä Karviainen

| | | | | | |
|---------------------------------------|---------------------------------|----------------|---------------------------------|-----------------|-------------------|
| Osoite | Laskutusosoite | Puhelin | Pankki | Y-tunnus | Internet |
| PL 114, Asemantie 30 03101 Nummela | Laskut, PL 41 03601 Karkkila | 09 4258 2000 | Sampo Pankki 811997-10000086 | 2187280-1 | www.karviainen.fi |

Henkilöstökulujen kokonaismäärä vuonna 2010 on 25,4 milj. euroa (24,2 milj. euroa v. 2009), joka merkitsee 35,6 % (35,9 % v.2009) koko talousarvion ulkoisista toimintamenoista.

Perusturvakuntayhtymän kautta hankitaan sosiaali- ja terveydenhuollon asiakkaille ostopalveluita muilta kunnilta, kuntayhtymiltä ja yksityisiltä palvelujen tuottajilta. Nämä erät Karviaisen vuoden 2010 talousarviossa ovat yhteensä 21,7 milj. euroa (21,3 milj. euroa v. 2009) ja muodostavat 30,6 % (31,7 % v. 2009) Karviaisen talousarvion ulkoisista toimintamenoista. Vuonna 2009 ostot asiakkaille tulevat kuitenkin ylittymään ollen kesäkuun 2009 toteutuman perusteella laaditun ennusteen mukaan 23,7 milj. euroa.

Suurimpia yksittäisiä ostopalvelusopimuksia asiakkaita varten on Eteva kuntayhtymän kanssa tehdyt palvelusopimukset (Työikäisten palvelulinja). Eteva kuntayhtymä tuottaa kehitysvammaisten asumispalveluja, perhehoitoa ja työtoimintapalveluja. Vuodelle 2010 Etevan palvelusopimuksen arvo on yhteismäärältään 4,3 milj. euroa (4,3 mil. euroa v. 2009).

Toinen suuri ostopalveluerä asiakkaille on lasten ja nuorten palvelulinjan lasten sijaishuollon määrärahat. Kodin ulkopuolelle sijoitettujen lasten määrä on sekä valtakunnallisesti että Karviaisen alueella kasvanut vuosittain. Tästä huolimatta vuodelle 2010 lasten sijaishuollon (laitossijoitusten) määrärahaa ei ole korotettu. Lasten sijaishuoltoon varatut määrärahat vuodelle 2010 ovat 3,9 milj. euroa (3,9 milj. euroa v. 2009). Tarkoituksena on muuttaa lastensuojelutyön rakennetta ennalta ehkäisevään toimintaan, avohuollon tukitoimiin ja jälkihuoltoon. Tämä rakenteen muutos näkyy myös jäsenkuntalaskelman (vuosisopimus Liite 6) määrärahavaroituksissa.

Ikäihmisten palvelulinjalla suurin menoerä asiakkaille ostettavien palvelujen osalta ovat ikäihmisten asumispalvelujen osto yhteensä 5,4 milj. euroa (5,3 milj. euroa v. 2009).

Erlaisia avustuksia sosiaali- ja terveystoimen asiakkaille sisältyy talousarvioon yhteensä 9,6 milj. euroa (8,4 milj. euroa v. 2009).

Nämä ovat ulkoisista toimintamenoista 13,6 % (12,5 % v. 2009). Avustuksien osalta toimeentulotukeen varatut määrärahat työikäisten palvelulinjalla on suurin erä 5,5 milj. euroa (4,7 milj. euroa v. 2009). Vuoden 2009 talousarvioon varatut toimeentulotuen määrärahat tulevat ylittymään, koska taloudellinen taantuma on valtakunnallisesti että Karviaisen alueella lisännyt toimeentelotukea tarvitsevien kotitalouksien määrää n. neljänneksellä. Toimeentulotukimenojen ennuste vuodelle 2009, on määrältään 5,9 milj. euroa. Perustoimeentulotuen erityisvaltionosuus tulee suoraan jäsenkuntien tuloksi. Jäsenkuntien suoraan saama valtionosuus perustoimeentulotukeen on yhteensä 2,5 milj. euroa (2,0 milj. euroa, v. 2009) mikä merkitsee 3,5 % (3,0 % v. 2009) koko talousarvion ulkoisista toimintamenoista.

Ehdotettu palveluverkon tiivistäminen on talousarviossa otettu huomioon siten, että niiden toimipisteiden, joista on ehdotettu luovuttavaksi, vuokrat on budjetoitu vain puolelle vuotta.

Karviainen kanssa samaan aikaan perustettiin liikelaitoskuntayhtymä Puhti, joka tarjoaa Karviaiselle henkilöstöhallinnon, taloushallinnon, tietohallinnon, tietotekniikan ja eräitä

Perusturvakuntayhtymä Karviainen

| | | | | | |
|---------------------------------------|---------------------------------|----------------|---------------------------------|-----------------|-------------------|
| Osoite | Laskutusosoite | Puhelin | Pankki | Y-tunnus | Internet |
| PL 114, Asemantie 30 03101 Nummela | Laskut, PL 41 03601 Karkkila | 09 4258 2000 | Sampo Pankki 811997-10000086 | 2187280-1 | www.karviainen.fi |

muita palveluja. Puhdin palveluistaan suorittamaa laskutusta varten talousarvioon varattu toimintameno on yhteensä 0,8 milj. euroa (0,9 milj euroa v. 2009).

Karviaisen talousarvioon merkitään menoksi peruspääomalle maksettava korko. Arvion mukaan peruspääomalle vuonna 2010 maksettava korko on yhteensä 61.965 euroa (257.000 euroa v. 2009). Kunnan talousarvioon tämä erä merkitään korkotuloksi. Peruspääoman korko määräytyy ensimmäisen vuoden 2010 alussa julkaistavan euribor 12 kk viitekoron mukaisesti.

Vuoden 2010 talousarvioon esitetään investointeja 120.000 euron arvosta. Investoinnit vastaavat määrältään poistoja, jolloin on kyse korvausinvestoinneista. Investoinnit sisältävät 2 hammashoitoyksikköä ja Nummelan vuodeosaston kutsujärjestelmän uusimisen. Taloussuunnitelmavuosille on tehty varaus kansallisen sähköisen reseptiarkiston ja potilasarkistojärjestelmän vaatimiin investointeihin ja 2 hammashoitoyksikön uusimiseen vuosittain.

Jäsenkuntien maksuosuudet vuonna 2010 ovat Karviaisen toimintamenojen rahoitukseen yhteensä 63,2 milj. euroa (60,5 milj. euroa v. 2009) jakaantuen kunnittain siten, että

- Karkkila 15,5 milj. euroa (15,5 milj.euroa v. 2009) (ennuste 2009 15,2 milj. euroa)
- Nummi-Pusula 10,8 milj. euroa (10,5 milj. euroa v. 2009) (ennuste 2009 10,9 milj euroa)
- Vihti 36,9 milj. euroa (34,4 milj. euroa v. 2009) (ennuste 2009 36,9 milj.euroa)

Talousarvion liitteenä on tuloslaskelma, joka sisältää myös suunnitelmavuodet, tuotot ja kulut palvelulinjoittain ja investointilaskelma, rahoituslaskelma ja vuosisopimus 2010. Talousarvion liitteenä oleva vuosisopimusaineisto sisältää jäsenkuntalaskelman palvelulinjoittain, tuotteittain, toimipisteittäin (vuosisopimuksen liite 6). Laskelma sisältää toimipistekohtaiset yksikköhinnat. Suoritemäärät, jotka ovat laskelmassa nettomenojen jakajana on arvioitu pääsääntöisesti vuoden 2009 puolen vuoden toteutuman perusteella.

Talousarvion liitteet:

Liite 1 Tuloslaskelma (sisältäen ulkoiset tulot ja menot)

Liite 2. Tuotot ja kulut palvelulinjoittain (sisältäen ulkoiset ja sisäiset tulot ja menot) ja investointilaskelma

Liite 3. Rahoituslaskelma

Liite 4 Vuosisopimus 2010 liitteinen

Perusturvakuntayhtymä Karviainen

| | | | | | |
|---------------------------------------|---------------------------------|----------------|---------------------------------|-----------------|-------------------|
| Osoite | Laskutusosoite | Puhelin | Pankki | Y-tunnus | Internet |
| PL 114, Asemantie 30 03101 Nummela | Laskut, PL 41 03601 Karkkila | 09 4258 2000 | Sampo Pankki 811997-10000086 | 2187280-1 | www.karviainen.fi |