

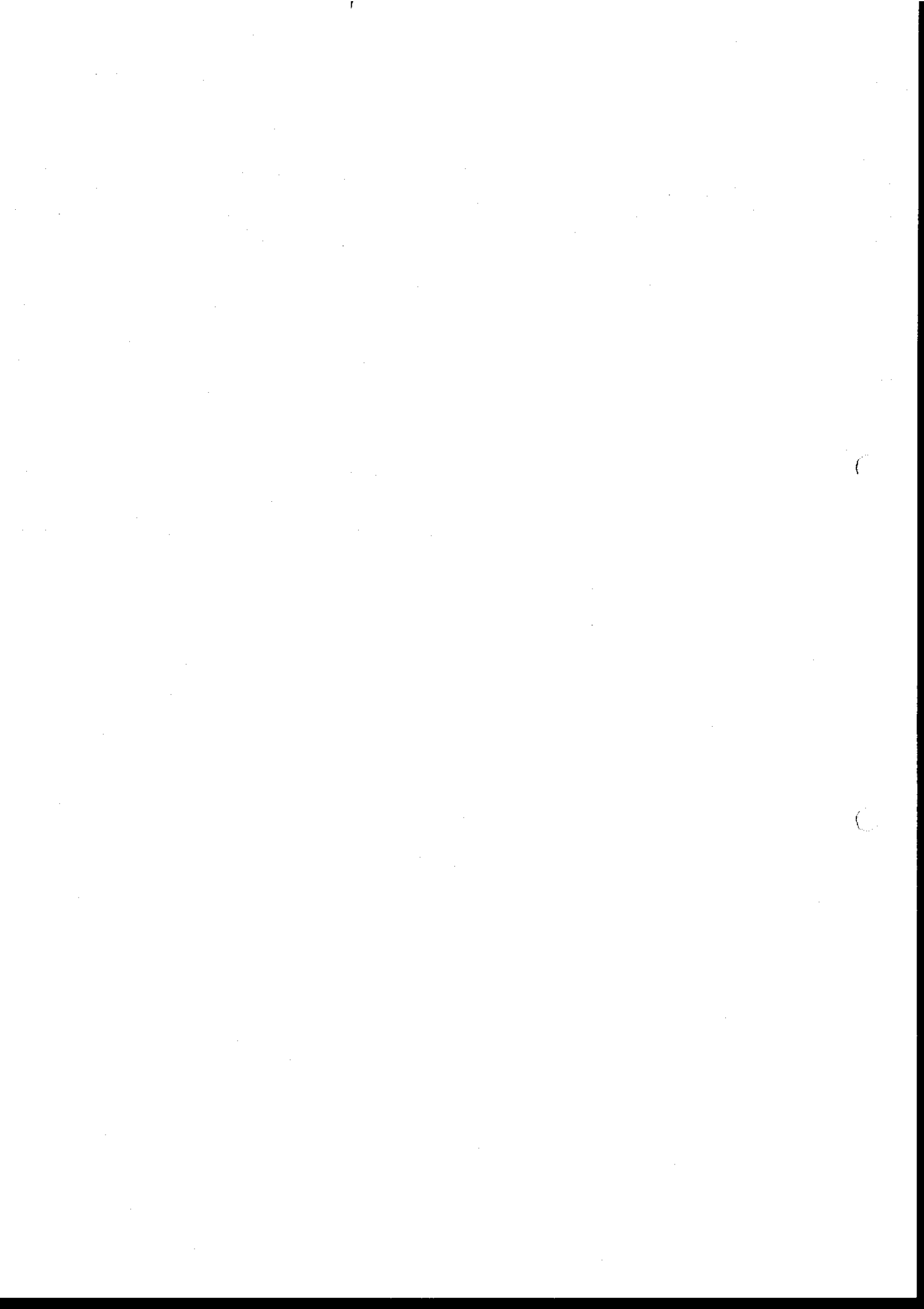
Kyh 5.11.2008 § 79
Kyh liite 1
Kyh 27.11.2008 § 83
Kyh liite 4

Perusturvakuntayhtymä Karviainen

27.11.2008

PERUSTURVAKUNTAYHTYMÄ KARVIAISEN TALOUSARVIO 2009 JA VUOSISOPIMUS 2009

Yhtymähallitus 27.11.2009



PERUSTURVAKUNTAYHTYMÄ KARVIAISEN TALOUSARVIO VUODELLE 2009

Tämä asiakirja on perusturvakuntayhtymä Karviaisen ensimmäinen talousarvio ja vuosisopimus.

Perusturvakuntayhtymä Karviaisen perustaminen Karkkilan kaupungin ja Nummi-Pusulän ja Vihdin kuntien toimesta on vuosina 2008-2011 toteutettavan kunta- ja palvelurakennemuutoksen (PARAS) mukainen hanke. PARAS -hankkeen keskeinen tavoite on sosiaali- ja terveyspalvelujen turvaaminen tulevaisuudessa vahvistamalla sosiaali- ja terveydenhuollon väestöpohjaa yhteistoiminta-alueilla, joiden väestömäärä on vähintään 20.000 asukasta. Lisäksi PARAS -hankkeen tavoitteena on sellaisten sosiaali- ja terveydenhuollon yhteistoiminta-alueiden muodostaminen, että ne turvaavat sosiaali- ja terveydenhuollon toiminnallisen kokonaisuuden ns. SOTE -yhtenäisyyden.

PARAS-hankkeen kanssa samoille vuosille sijoittuu sosiaali- ja terveydenhuollon kansallinen kehittämisohjelma KASTE 2008-2011. KASTE-ohjelman tavoitteena on, että

1. *Osallisuus lisääntyy ja syrjäytyminen vähenee:*

Ohjelmakauden osatavoitteena on estää erityisesti lasten ja nuorten syrjäytymistä ja tukea perheitä. KASTE -ohjelma pyrkii tavoitteissaan siihen, että kodin ulkopuolelle sijoitettujen lasten määrä suhteessa ikäryhmään kääntyy laskuun ja että koulutuksen ulkopuolelle jääneiden 17-24-vuotiaiden nuorten osuus ikäluokasta jää alle 10 prosentin ja että toimeentulotukea pitkäaikaisesti saaneiden 18-24-vuotiaiden nuorten osuus vastaavasta ikäluokasta puolittuu.

Työelämästä syrjäytyminen koskee edelleen suurta joukkoa aikuisia. Ohjelman osatavoitteena on, että pitkäaikaistyöttömyys laskee maassa alle 30.000 henkilön. Pitkäaikaisasunnottomuus ja siihen usein liittyvä päihteiden käyttö on syrjäytymiseen vahvasti vaikuttava tekijä. Ohjelman osatavoitteena on, että pitkäaikaisasunnottomuus puolittuu.

2. *Hyvinvointi ja terveys lisääntyvät, hyvinvointi- ja terveyserot kaventuvat:*

Tupakoinnilla, alkoholinkäytöllä ja ylipainolla on keskeinen merkitys useiden kansansairauksien synnyssä. Kun näitä riskitekijöitä vähennetään, kavennetaan terveyseroja tehokkaimmin. KASTE-ohjelma pyrkii osatavoitteissaan siihen, että alkoholi- ja tupakoinnin kokonaiskulutus vähenee vuoden 2003 tasolle, että ylipainoisten osuus työikäisistä palautuu vuoden 1998-2001 tasolle ja että tupakoivien 16-18-vuotiaiden osuus vähenee 5 %.

Ohjelman mukaan monen hyvinvointia voidaan parantaa, kun vähennetään lapsiperheiden köyhyyttä. Osatavoitteissaan ohjelma pyrkii siihen, että lapsiperheiden pienituloisuusaste vähenee alle 10 prosenttiin.

Vanhusten hyvinvointi paranee, kun toimintakyky on hyvä ja arkiaskareet sujuvat ja on voimia sosiaalisten suhteiden ylläpitoon. Ohjelman osatavoitteena on vanhusten ikävakioidun toimintakyvyn parantuminen.

3. *Palveluiden laatu, vaikuttavuus ja saatavuus paranevat ja alueelliset erot vähentyvät:*

KASTE-ohjelman tavoitteena on, että asiakaspalautteessa havaittu tyytyväisyys palveluihin paranee, että terveydenhuollon hoitoon pääsyn aikarajat toteutuvat ja että vanhuspalvelujen tarpeen arvioinnin määräajat toteutuvat. Osatavoitteiden mukaan tarpeenmukainen säännöllinen kotihoito olisi tarjolla 14 %lle yli 75-vuotiaista ja pitkäaikaisessa laitoshoidossa olevia yli 75-vuotiaita olisi enintään 3 %. Palvelujen saatavuuden kannalta osatavoitteena on pienentää lääkäri- ja hammaslääkäriä perusterveydenhuollossa ja sosiaalityöntekijävajetta.

Talousarvion perusta

Perusturvakuntayhtymä Karviaisen talousarvio vuodelle 2009 perustuu toiminnallisesti ja taloudellisesti kuntayhtymän perussopimukseen ja yhtymähallituksen esitykseen jäsenkunnille vuosisopimukseksi 2009. Yhtymähallituksen jäsenkunnille esittämä vuosisopimus hyväksytään osana talousarviota. Vuosisopimus sisältää Karviaisen kunnalle järjestämät palvelut, niihin käytettävät resurssit, arvio suoritelmäistä ja palvelujen euromääräiset arvot ja yksikköhinnat toimipisteittäin ja jäsenkunnittain. Vuosisopimus on talousarvion liitteenä 4.

Perussopimuksen § 3 mukaan jäsenkunnat Karkkila, Nummi-Pusula ja Vihti antavat perusturvakuntayhtymä Karviaisen tehtäväksi ja vastuulle järjestää asukkailleen kansanterveyslain mukaiset terveydenhuoltopalvelut, sekä sosiaalihoitolain mukaiset palvelut kokonaisuudessaan lukuun ottamatta lasten päivähoidtoa.

Tarvittaessa kuntayhtymä voi järjestää jäsenkunnilleen myös muita vuosisopimuksissa määriteltäviä palveluita ja tuottaa palveluja eri sopimuksilla muillekin kunnille. Kuntayhtymän (jäljempänä Karviainen) asiantuntijoiden tehtävänä on huolehtia jäsenkuntien erikoissairaanhoidon käytön yhteensovittamisesta perusterveydenhuoltoon.

Karviaisen organisaatio

Karviaisen toiminta pohjautuu elämäkaarimalliin, jonka perusteella Karviainen on jaettu toiminnallisiin palvelukokonaisuuksiin ikäryhmittäin. Näitä palvelukokonaisuuksia nimitetään palvelulinjoiksi: lasten ja nuorten palveluiden linja, työikäisten palvelujen linja ja ikäihmisten palveluiden linja.

Lasten ja nuorten palvelut

Lasten, nuorten ja lapsiperheiden palvelut kattavat lapsuus-, nuoruus- ja vanhemmuusvaiheen. Palvelujen piiriin kuuluvat perheet, joissa on alle 18-vuotiaita lapsia. Nykyisistä erillisistä palveluista muodostetaan toiminnallinen kokonaisuus, jossa lasten ja nuorten kasvua ja kehitystä edistävät, tukevat ja korjaavat palvelut toimivat tiiviisti yhteen. Yhteistyö lasten ja perheiden parissa toimivien ja palveluja tuottavien järjestöjen, seurakunnan lapsi-, nuoriso- ja perhetyön kanssa sekä alan yksityisten toimijoiden kanssa on aktiivinen ja elävä osa lapsiperheiden palveluja.

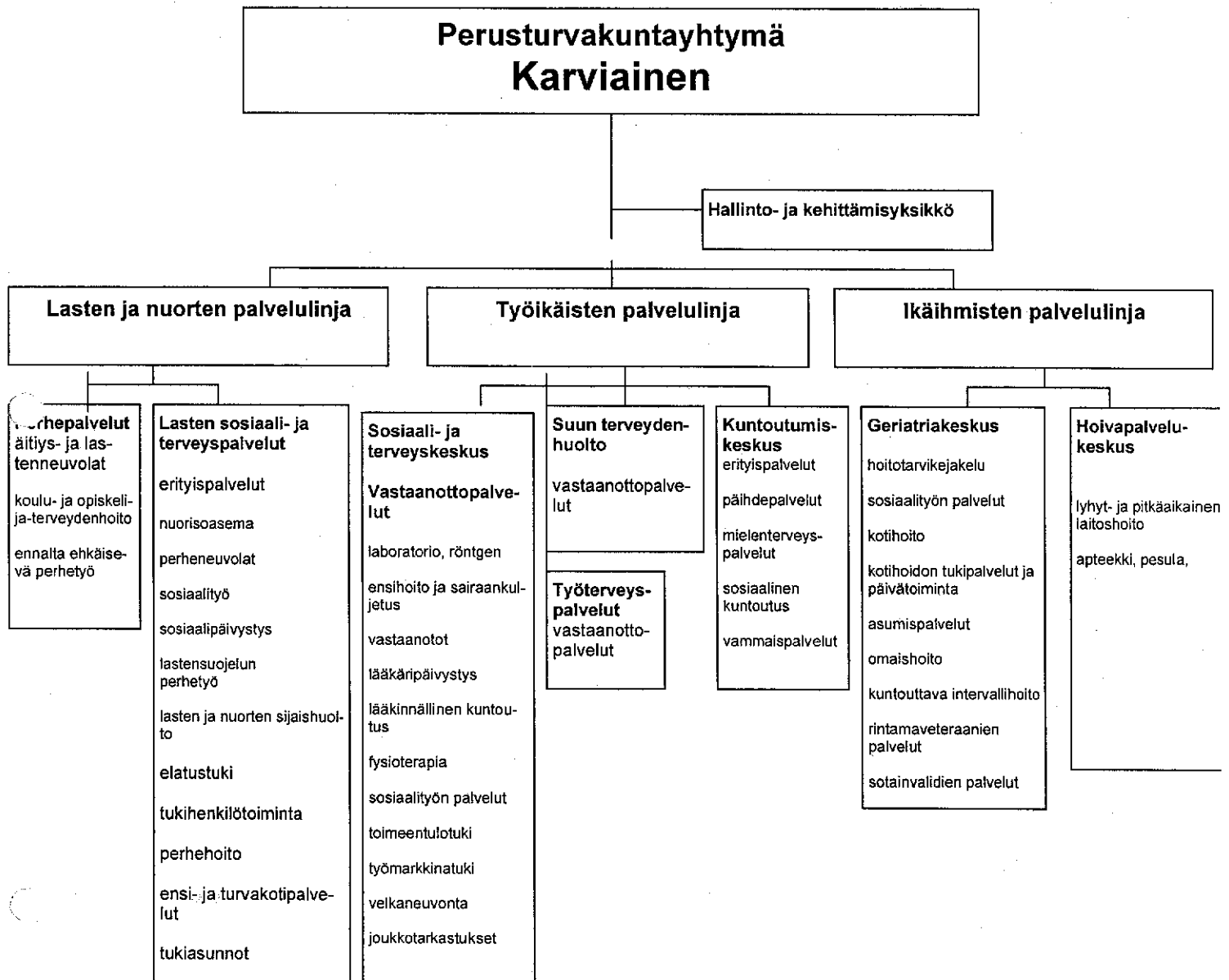
Työikäisten palvelut

Aikuisten työikäisten palvelujen piiriin kuuluvat kaikki täysi-ikäiset ja perheet, joissa ei enää ole alla 18-vuotiaita lapsia. Lapsiperheiden palvelujen piirissä olevat aikuiset kuuluvat omissa palveluasioissaan aikuisten työikäisten palvelujen piiriin. Aikuisten palveluissa korostuu työssäkäymisen mahdollistaminen palvelujen tulemana. Yhteistyö esimerkiksi työhallinnon ja ammatillisten koulutuspalvelujen kanssa on keskeistä. Työssäkäynnin näkökulmasta korostuu myös seudullisten palvelujen järjestäminen.

Ikäihmisten palvelut

Palvelujen piiriin kuuluvat yli 65-vuotiaat silloin, kun he tarvitsevat erityisiä vanhusten hoito, hoiva- ja kuntoutus sekä tukipalveluja. Keskeinen tavoite on täysipainoisen elämän mahdollistaminen korkeaan ikään asti tukemalla eri tavoin kotona asumista, mutta varmistamalla tarpeen mukainen hoito- ja hoiva esimerkiksi palveluasumisen avulla. Oleellista on myös edistää esteettöntä liikkumista yhdyskuntarakentamisen toimijoiden kanssa. Samoin yhteistyö eläkeläisten omien järjestöjen ja omaisten kanssa.

Organisaatio



KARVIAISEN TASAPAINOTETUT TAVOITTEET VUODELLE 2009

Karviaisen ensisijainen tavoite vuonna 2009 on käynnistää sosiaali- ja terveydenhuollon palvelujen järjestäminen jäsenkunnille kuntayhtymän toimintana. Lisäksi tavoitteena on pitää palvelujen saatavuus vähintään entisellä tasolla kuitenkin siten, että vuonna 2009 voidaan seudulla järjestää joitakin uusia palveluja.

Toiminnan perustessa elämänkaarimalliin tavoitteena on organisoida johtamisjärjestelmä vastaamaan mahdollisimman hyvin elämänkaarimallin haasteisiin. Pitkällä tähtäyksellä elämänkaarimallin tavoitteena on rakentaa toimiva, ylikunnallinen, talouden haasteista selviävä ja asiakasta kokonaisuutena palveleva verkosto-organisaatio. Yhteistyö toimijoiden välillä paranee kun palvelut kootaan toimiviksi moniammatillisiksi tiimeiksi.

Vuoden 2009 tavoitteena on pitää huolta sovitusta henkilöstön määrästä täyttämällä avoimet virat ja toimet. Samalla aloitetaan henkilöstön rekrytointipohjan pitkäjänteinen kehittäminen

opetusterveyskeskushankkeen tuella. Vuonna 2009 on tarkoitus kehittää myös Karviaisen sijaispankki eli varahenkilöstöjärjestelmä. Näiden tavoitteiden saavuttaminen edellyttää työnantaja-toiminnan vetovoimaisuudesta huolehtimista.

Asiakasvaikuttavuus

Asiakasvaikuttavuuden näkökulmasta menestystekijä on elämänkaarimallin onnistunut soveltaminen palvelutuotantoa järjestettäessä. Lisäksi menestystekijä läpi elämänkaarien on riittävä panostus ennalta ehkäisevään ja kuntouttavaan työhön ja työssäkäynnin ja kotona selviämisen tukemiseen.

Tavoitteena on asiakkaiden luottamus Karviaisen toimintaan ja kohtuullinen asiakastyytyväisyys. Tätä tavoitetta mitataan säännöllisillä koko toiminnan kattavilla asiakastyytyväisyyskyselyillä joka toinen vuosi. Lisäksi ennalta ehkäisevän työn vaikutuksen osalta tavoitteena on, että väestön elämäntavat paranevat ja sairastavuus vähenee. Näitä vaikutuksia mitataan säännöllisillä elämäntapakyselyillä 3 vuoden välein ja välillisesti ikävakioidun sairastavuusindeksin avulla.

Tavoitteiden saavuttaminen edellyttää toiminnan organisoimista moniammatillisiksi tiimeiksi, joilla on hyvä kokonaiskäsitys hyvinvointiin ja terveyteen vaikuttavista tekijöistä, elämänkaarien yhteistyöverkostojen luomista ja olemassa olevien verkostojen vahvistamista ja asiakkaan omien voimavarojen käyttöönottoa.

Toimintaprosessit

Toimintaa aloitettaessa tavoitteena on ensisijaisesti kuvata palveluprosessit ja luoda yhtenäisiä toimintaperiaatteita ja -käytäntöjä. Elämänkaarimalliin soveltuvat prosessit vaativat kokonaisvaltaista ja moniammatillista otetta sekä johdolta että henkilöstöltä. Näitä tavoitteita mitataan suoritettujen palvelukuvausten kattavuudella, työntekijöiden osaamis pohjan monipuolisuudella ja yhteistyöverkostojen kartoituksen kattavuudella,

Henkilöstö

Henkilöstönäkökulmasta menestystekijä toimintaa aloitettaessa on Karviaisen perustamiseen ja kehittämiseen sitoutuneet johtajat ja esimiehet. Myös vetovoimaisen työnantajatoiminnan kehittäminen on haaste pitkällä tähtäyksellä.

Tavoitteena toiminnan aloitusvuonna on, että henkilöstön rekrytoinnissa avoimiin tehtäviin onnistutaan ja että tehtäviin on useita hakijoita. Tätä mitataan hakijoiden määrällä avointa tehtävää kohti ja avoimien tehtävien suhteellisella osuudella kaikista tehtävistä. Tavoitteena on myös henkilöstön työssä pysyvyyden edistäminen siten, että eläköityminen tapahtuu aikaisintaan henkilökohtaisen eläkeiän täytyessä ja että sairauspoissaolojen suhteellinen osuus pienenee. Työssä pysyvyyden mittareita ovat eläköitymisen ajankohta ja sairauspoissaolojen suhteellinen osuus.

Onnistuminen näissä tavoitteissa edellyttää johdonmukaista ja avointa rekrytointi- ja henkilöstöpolitiikkaa, henkilöstön ammattitaidon ylläpitämistä ja kehittämistä sekä sosiaali- ja terveydenhuollon ydinosoamisen että muiden työelämävalmiuksien kuten tietotekniikan osalta, panostamista ikääntyviin avainosaajiin ja hyvää ja tehokasta yhteistyötä korkeakoulujen ja ammatillisten oppilaitosten kanssa.

Talous

Palvelujen turvaaminen tulevaisuudessa ja sosiaali- ja terveydenhuollon kustannusten hallinta voidaan saavuttaa vain hillitsemällä palvelutarpeen kasvua. Tässä voidaan menestyä ottamalla huomioon hyvinvoinnin ja terveyden näkökohdat jäsenkuntien kaikessa päätöksenteossa. Myös riittävän suuri väestöpohja yhteistoiminta-alueen sosiaali- ja terveydenhuollon palveluja järjestettäessä liitettyinä toimipaikkojen tuotantotaloudelliseen käyttöön ja kustannustehokkaisuuteen hoitoketjuihin luo taloudellista tehokkuutta toimintaan.

Ensi vaiheen tavoitteena talouden osalta on, että tarvevakioitujen terveydenhuollon ja vanhustyön kustannusten indeksi pysyy valittujen viitekuntien (Kirkkonummi, Lohja, Nurmijärvi, Sipoo ja Tuusula) keskiarvossa. Tavoitteena on myös, että kiinteistö- ja hallintomenojen suhteellinen osuus kokonaisuutena pysyy korkeintaan aloitusvuoden tasossa. Näitä tavoitteita mitataan terveydenhuollon ja vanhustyön tarvevakioidulla kustannusindeksillä ja kiinteistö- ja hallintomenojen osuudella kaikista menoista.

Onnistuminen näissä tavoitteissa edellyttää, että palvelujen tarjonta ja palvelurakenne ovat oikeassa suhteessa väestön määrään, rakenteeseen ja sijaintiin.

LASTEN JA NUORTEN PALVELULINJA TASAPAINOTETUT TAVOITTEET

Asiakasvaikuttavuus

Lasten ja nuorten palvelulinja sisältää perhepalvelut ja lasten sosiaali- ja terveystaloudelliset palvelut. Linjan palvelukuvaus on talousarvion liitteenä olevissa vuosisopimuksissa. Palvelulinjan päätavoite on vanhemmuuden tukeminen erilaisissa perheissä osana perheiden arkea. Tässä voidaan menestyä tarjoamalla kuntien perheiden ja lapsiväestön tarvitsemia palveluja oikea-aikaisesti ja että käytetyt hoito- ja tukimenetelmät saavat aikaan positiivisia muutoksia lasten ja perheiden elämässä.

Lasten ja nuorten palvelulinjan tavoitteena on, että seudulla on palvelua saatavissa valtakunnallisten suositusten mukaisesti, että lasten ja nuorten elämäntavat paranevat ja että asiakkaat ovat kohtuullisen tyytyväisiä. Näitä tavoitteita mitataan neuvola- ja kouluterveydenhuollon valtakunnallisilla suosituksilla, kouluterveyskyselyllä ja asiakastyytyväisyyskyselyllä.

Onnistuminen näissä tavoitteissa edellyttää ennaltaehkäisevien perhepalveluiden kehittämistä alueella, moniammatillista toimintatapaa sekä ennaltaehkäisevissä että erityispalveluissa. Myös peruskuntien rajat ylittävät toimintayksiköt tuovat erityisosaamista koko alueen käyttöön.

Toimintaprosessit

Lasten ja nuorten palvelulinjan toiminnan painopistettä pyritään suuntamaan enenevässä määrin ennalta ehkäisevään työhön. Ensisijaisena tavoitteena toimintaa aloitettaessa on, että Karviassa toimitaan yhtenäisillä toimintatavoilla ja että palveluprosessit saadaan sujuviksi. Näitä tavoitteita mitataan tarkastelemalla suoritteiden hintoja eri toimipaikoissa ja palveluun pääsyn odotusaikaa.

Onnistuminen näissä tavoitteissa edellyttää uuden organisaation palveluprosessien läpikäyntiä ja palveluprosessien muodostamista asiakkaiden tarpeiden pohjalta ikäryhmittäin. Lisäksi yhteistyörakenteita peruskunnan toimijoihin on vahvistettava ja tarvittaessa luotava uusia.

Henkilöstö

Menestystekijä lasten ja nuorten palveluita järjestettäessä on henkilöstön sitoutuminen uuden organisaation rakentamiseen. Lasten ja nuorten palvelulinjan erityisenä tavoitteena henkilöstön osalta on, että työtä on tekemässä hyvinvoiva, kelpoisuusehdot täyttävä henkilöstö ja että henkilöstöresurssi vastaa alueen tarpeita. Näitä tavoitteita mitataan kelpoisuusehdot täyttävien henkilöiden suhteellisella osuudella, työtyytyväisyyskyselyllä ja henkilöstöresurssin määrällä suhteessa suosituksiin.

Onnistuminen näissä tavoitteissa edellyttää, että Karviaisen toimintayksiköt ovat riittävän isoja ja vetovoimaisia, että lähiesimiesten päivittäisjohtaminen toimii hyvin ja perehdytys- ja koulutusjärjestelmät ovat hyviä.

Talous

Talouden osalta menestystekijä lasten ja nuorten palvelulinjalla on panostaminen ennalta ehkäiseviin palveluihin ja varhaisen puuttumisen menetelmiin, joilla ehkäistään tarvetta taloudellisesti raskaampiin erityispalveluihin. Oleellista on myös välttää päällekkäistä työtä moniammatillisten tiimien avulla, mikä tuo työhön tehokkuutta. Ylikunnallinen toimintatapa tuo synergiaetuja ja toiminnan haavoittuvuus vähenee.

Kustannusten osalta lasten ja nuorten palvelulinjalla tavoitteena on enintään viitekuntien keskihintaa vastaava taso asukasta kohden laskettuna. Lisäksi tavoitteena on, että palvelujen tarjonta on oikeassa suhteessa perheiden ja lasten määrään ja rakenteeseen nähden. Näitä tavoitteita mitataan asukaskohtaisella kustannuksella (tarvevakioitu) ja resursseilla ja palvelun toteutuksella suhteessa perheiden ja niiden lasten ja nuorten määrään.

Onnistuminen näissä tavoitteissa edellyttää johdon ja henkilöstön kustannustietoisuutta ja säännöllistä raportointia ja arviointia.

TYÖIKÄISTEN PALVELULINJA TASAPAINOTETUT TAVOITTEET

Työikäisten palvelulinjan päätavoite on työikäisten terveyden ja toiminta- ja työkyvyn edistäminen. Terveyden edistäminen tähtää terveyserojen kaventamiseen ja yksilöiden ja yhteisöjen kannustamiseen terveellisiin ja hyvinvointia edistäviin elämäntapoihin varsinkin tupakointiin ja alkoholinkäyttöön liittyvissä totumuksissa ja terveys- ja kuntoliikunnan osuuden lisäämiseen ihmisten elämässä. Linjan palvelukuvaukset ovat talousarvion liitteenä olevissa vuosisopimuksissa.

Asiakasvaikuttavuus

Menestystekijä asiakasvaikuttavuuden näkökulmasta on Karviaisen alueen väestön terveys- ja sosiaalipalveluiden tarveprofiilin kartoitus. Karviaisen palveluilla pyritään vastaamaan asiakkaiden tarpeeseen laadukkaasti. Asiakkaan valinnanvapautta palveluiden käytössä pyritään lisäämään vähitellen. Lisäksi alueen väestö saa säännöllisesti tietoa Karviaisen työikäisten palvelulinjan palveluista.

Työikäisten palvelulinjan tavoitteena on palveluihin tyytyväinen asiakas ja että palveluista tehtävien valitusten määrä pysyy ennallaan tai laskee. Tavoitetta mitataan asiakastyytyväisyyskyselyllä, asiakaspalauttejärjestelmillä ja tehtyjen valitusten määrällä. Tavoitteena on myös, että palvelujen saatavuus asiakkaille on pääsääntöisesti valtakunnan suositusten mukainen ja alueellisesti tasa-arvoinen. Asiakasvaikutuksen osalta tavoitteena on, että alueen väestön terveyserot ja sosiaaliset erot pysyvät ennallaan tai pienenevät.

Näiden tavoitteiden saavuttaminen edellyttää, että laaditaan kuntakohtaiset profiilit väestön terveys- ja sosiaalipalvelujen tarpeista ja hyödynnetään profiileja asiakaspalveluiden suunnittelussa. Seurataan systemaattisesti palvelujen saatavuutta ja riittävyttä. Suoritetaan asiakastiedotusta sähköisesti ja paikallislehdissä. Luodaan asiakaspalauttejärjestelmät ja seurataan niitä systemaattisesti.

Toimintaprosessit

Työikäisten palvelulinjan toimintaprosessien tulee tukea alueen väestön terveyttä ja työ- ja toimintakykyä. Niiden tulee perustua pääsääntöisesti tutkittuun tietoon ja hyviksi todettuihin toimintakäytäntöihin. Moniammatillinen toimintatapa lisää niiden vaikuttavuutta.

Vuonna 2009 on tavoitteena, että ydinpalveluprosessit on kuvattu, arvioitu ja hiottu palvelulinjan perustehtävä huomioiden ja niissä pyritään hyödyntämään uusinta tutkittua tietoa ja käypähoitosuosituksia. Lisäksi on tavoitteena, että palvelulinjan toiminnan painopistettä voidaan

suunnata enenevässä määrin työikäisten ennaltaehkäiseviin ja tukeviin palveluihin. Näitä tavoitteita mitataan palveluprosessien kuvausten määrällä, palveluprosessien toimivuuden seurantaraporteilla (mm. jonot, jonotusajat) ja terveyttä, työ- ja toimintakykyä edistävien ja tukevien palvelujen määrällä.

Näissä tavoitteissa onnistuminen edellyttää, että palvelulinjan kukin keskus kuvaa, arvioi ja hioo ydinpalveluprosessinsa. Työikäisten palvelulinja käynnistää 2-3 moniammatillista ennaltaehkäiseviin palveluihin liittyvää kehittämishanketta, joilla on tutkitusti kansanterveydellistä ja -taloudellista vaikuttavuutta alueen väestölle. Työikäisten palvelulinjalle nimetään moniammatillinen työryhmä, joka tekee vuosittain katsauksen alan tutkimustietoon/hyviin käytänteisiin ja tekee sen perusteella kehittämissuunnitelmia palveluprosesseihin. Työikäisten palvelulinjalla käynnistetään opetusterveyskeskustoiminta

Henkilöstö

Sosiaali- ja terveysalalla kilpailu osaavasta työvoimasta on kovaa. Työikäisten palvelulinjan tavoitteena henkilöstön osalta on, että Karviaisen työikäisten palvelulinja on houkutteleva työpaikka ja että palvelulinjalla työskentelee työhönsä motivoitunut ja sitoutunut, työssään jaksava ja osaava sekä osaamistaan työssään käyttävä työntekijäjoukko. Näitä tavoitteita mitataan työtyytyväisyyskyselyllä, kehityskeskustelujen tuloksilla, koulutussuunnitelman toteutuksen seurannalla.

Näissä tavoitteissa onnistuminen edellyttää, että Karviaisen työikäisten palvelulinjan henkilöstö luottaa linjan johtamisjärjestelmään/johtajiin. Luottamuksen saavuttaminen vaatii linjakasta, oikeudenmukaista ja avoimeen vuorovaikutukseen perustuvaa johtamiskulttuuria. Säännöllisiä henkilöstöinfo ja työpaikkakokouksia ja toimivia työterveyshuollon palveluja. Lisäksi Karviaisen tekeminen tunnetuksi työantajana vaatii osallistumista rekrytointitapahtumiin ja toiminnasta laadittuja kirjoituksia kunta-alan ja sosiaali- ja terveysalan julkaisuissa. Työhön tulevalle henkilöstölle on käytössä perehdytysohjelmat ja henkilöstöä koulutetaan suunnitelmallisesti.

Talous

Karviaisen työikäisten palvelulinjan kustannusten kasvua hillitään pitkäjänteisesti panostamalla ennaltaehkäiseviin palveluihin työ- ja toimintakykyä tukien. Karviaisen työikäisten palvelulinjan talouden ja toiminnan suunnittelu on kuntalähtöistä ja perustuu kuntien väestön palveluiden tarpeeseen. Taloudellisessa toiminnassa menestyminen edellyttää myös yhteistyön tiivistämistä erikoissairaanhoidon kanssa.

Tavoitteena talouden osalta on, että tarvevakioidut kustannukset asukasta kohti pysyvät viite-kuntien keskiarvossa. Myös palvelujen yksikköhintojen osalta tavoitteena on pysyä seudun keskiarvossa. Näitä tavoitteita mitataan tarvevakioiduilla kustannuksilla asukasta kohti ja vuosittain toteutuneiden yksikköhintojen laskennalla.

Näissä tavoitteissa onnistuminen edellyttää, että Karviaisen työikäisten palvelulinjalla johto ja esimiehet seuraavat toimintakustannuksia systemaattisesti ja pyrkivät määrittelemään korjaavia toimenpiteitä. Johdolla ja esimiehillä tulee olla käytössä toimivat tietojärjestelmät talouden seurantaan.

IKÄIHMISTEN PALVELULINJA TASAPAINOTETUT TAVOITTEET

Linjan palvelukuvaukset ovat talousarvion liitteenä olevissa vuosisopimuksissa.

Asiakasvaikuttavuus

Ikäihmisten palvelulinjan päätavoitteena on, että ikäihmisillä säilyy hyvä toimintakyky korkeaan ikään asti. Tämä vaatii elämäntilanteeseen vaikuttavaa ja oikea-aikaista palveluntarjontaa, jolla

varmistetaan mielekäs ja itsenäinen elämä kotona mahdollisimman pitkään. Tavoitteena on myös, että asiakas saa palvelun joustavasti "yhdeltä luukulta".

Tavoitteena on, että kotihoidon kattavuus yli 75-vuotiaiden osalta on viitekuntien keskiarvoa ja että laitoshoidon osuus yli 75-vuotiaiden osalta on 3-5 %. Näitä tavoitteita mitataan prosentiosuudella yli 75-vuotiaista kotihoidon piirissä ja laitoshoidon piirissä. Myös palvelun laatu pyritään pitämään sellaisena, että sillä saavutetaan kohtuullinen asiakastyytyväisyys. Tavoitteena asiakastyytyväisyyden osalta on, että se ei laske kuntien tuloksiin 2008 verrattuna. Asiakastyytyväisyyttä mitataan asiakastyytyväisyyskyselyllä ja mahdollisilla kuntalaistyytyväisyyskyselyillä.

Onnistuminen näissä tavoitteissa edellyttää palvelulinjojen välillä hyvää yhteistyötä, toiminnan ylikunnallisuutta ja asiakkaan valinnan mahdollisuuden ja itsemääräämisoikeuden kunnioittamista ja asiakkaiden mukaan ottamista palvelujen suunnitteluun.

Toimintaprosessit

Toimintaprosessien osalta menestystekijä on, että palvelut on tuotteistettu ja että palveluketjut ovat toimivia erikoissairaanhoidon mukaan luettuna.

Tavoitteena toiminnan aloitusvuonna on, että toiminta on valtakunnallisen laatusuosituksen mukaista ottaen huomioon paikalliset olosuhteet, että keskeiset palveluprosessit kuvattu ja läpimenoajat kartoitettu ja että erikoissairaanhoidon kustannusten kasvu on kuntien palvelusopimuksen mukainen. Näiden tavoitteiden toteutumista mitataan palveluprosessien kuvauksen kattavuudella, vuodeosastojen hoitajakson pituuksilla, odotusajoilla pitkäaikaispaikkoihin ja palveluasumiseen, erikoissairaanhoidon käytöllä ja ikäihmisten laatusuosituksen mukaisilla seuranta- ja taidokaattoreilla.

Onnistuminen näissä tavoitteissa edellyttää, että palvelutarpeen arviointi suoritetaan riittävän yksilöllisesti ja että yhteistyö sopimuskumppaneihin nähden on johdettua ja organisoitua.

Henkilöstö

Karviaisen palvelulinjoista ikäihmisten palvelulinja on henkilöstömäärältään suurin ja työ sisältää paljon ympärivuorokautista 3-vuorotyötä. Palvelulinjalla henkilöstön osalta päätavoite on riittävä, ikäihmisten palveluun motivoitunut, osaava ammattihenkilöstö ja toimivat moniammatilliset tiimit. Tavoitteen saavuttaminen edellyttää onnistumista työnantajaimagon rakentajana ja sen seurauksena rekrytoinnin onnistumista. Näitä tavoitteita mitataan henkilöstömäärällä asiakasta kohti, täytettyjen vakanssien osuudella, henkilöstön vaihtuvuudella.

Onnistuminen näissä tavoitteissa edellyttää keskitettyä rekrytointia, johon panostetaan riittävästi aikaa ja huolehditaan rekrytointiprosessin sujuvuudesta. Myös vakituisen varahenkilöstöjärjestelmän ns. sijaispankin perustaminen Karviaisen alueelle tuottaa henkilöstöä, joka tuntee Karviaisen toimintakäytännöt, mikä helpottaa lähiesimiesten työtä ja lisää toimintavarmuutta varsinkin ikäihmisten palvelulinjalla.

Talous

Ikäihmisten palvelulinjan osalta tärkein toiminnan taloudellisuuteen vaikuttava tekijä on oikea hoidon porrastus ja yhteistyö erikoissairaanhoidon kanssa. Tätä tavoitetta tuetaan palvelujen painopisteen suuntaamisella toimintakyvyn ylläpitoon, ennalta ehkäisyyn ja neuvontaan. Myös hyvä yhteistyö omaisten ja kolmannen sektorin kanssa tuo taloudellista synergiaa. Tämän tavoitteen toteutumista mitataan asiakkaiden RAVA-indeksin ts. toimintakykyindeksin arvolla eri palvelumuodoissa.

Tavoitteena on, että kustannukset ovat enintään viitekuntien keskiarvo. Tätä mitataan palvelujen yksikköhinnoilla ja palvelujen euromäärällä asukasta kohti.

Onnistuminen näissä tavoitteissa edellyttää yhtenäisiä palvelujen myöntämiskriteerejä, yhteistä toimintatapaa palvelujen tuottamisessa, päällekkäisyyksien purkamista ja parhaiden käytäntöjen löytämistä. Onnistuminen edellyttää myös johdon ja henkilöstön kustannustietoisuutta ja hyviä toiminnan ja talouden raportointijärjestelmiä -käytänteitä.

TOIMINNALLISET MUUTOKSET VUODELLE 2009 JA 2010

Vuodelle 2009 ehdotetaan suoritettavaksi seuraavat toiminnalliset muutokset:

Perheneuvolatoiminnan osalta ehdotetaan vuodelle 2009

1 perheneuvojan ja

1 psykologin palkkaamista Karviaisen palvelukseen toimipaikkana Vihdin perheneuvola.

Tämän Vihdin perheneuvolan uuden työparin työpanoksesta puolet tarjotaan Nummi-Pusulan kunnalle, joka tällä hetkellä ostaa perheneuvolapalvelun Lohjan kaupungilta. Puolet työpanoksesta kohdistuisi erikoissairaanhoidon lasten- ja nuorten psykiatrian tarpeen vähentämiseen Vihdin kunnan osalta. Vuonna 2008 erikoissairaanhoidon lasten- ja nuortenpsykiatrian talousarvion toteuma on ennusteen mukaan 149 %.

Kasvatus- ja perheneuvonnalla tarkoitetaan asiantuntija-avun antamista kasvatus- ja perheasioissa sekä lapsen myönteistä kehitystä edistävää sosiaalista, psykologista ja lääketieteellistä tutkimusta ja hoitoa (shl 19 §).

Vammaispalvelu on nopeimmin kasvavia ostopalvelutoimintoja Karviaisen jäsenkunnissa. Vammaispalvelun ostopalvelujen hankinta vaatii perehtymistä asiakkaiden elämäntilanteeseen syvällisesti, jotta voidaan tehdä inhimillisesti ja taloudellisesti järkeviä ja kestäviä ratkaisuja hankittaessa kyseisiä palveluja asiakkaille. Vuonna 2008 Vihdissä hoitaa vammaispalveluja 1 sosiaalityöntekijä osana työnkuvaansa (50 %). Tämä resurssi siirtyy vuonna 2009 Karviaisen ikääntyneiden palvelulinjalle sosiaalityöntekijäksi.

Vammaispalveluiden osalta ehdotetaan vuodelle 2009

1 vammaispalvelun sosiaalityöntekijän palkkaamista Karviaisen palvelukseen toimipaikkana Vihti.

Ennalta ehkäisevän perhetyön tarkoituksena on vahvistaa perustyötä, jotta riskiperheitä voidaan auttaa riittävän varhain. Kotipalvelu on lakisääteinen sosiaalipalvelu, jolla tarkoitetaan asumiseen, henkilökohtaiseen hoivaan ja huolenpitoon, lasten hoitoon ja kasvatukseen sekä muuhun tavanomaiseen ja totunnaiseen elämään kuuluvien tehtävien ja toimintojen suorittamista tai niissä avustamista. Kotipalveluja annetaan alentuneen toimintakyvyn, perhetilanteen, raskuuden, sairauden, synnytyksen, vamman tai muun vastaavanlaisen syyn perusteella niille, jotka tarvitsevat apua suoriutuakseen em. tehtävistä ja toiminnoista (shl 19 ja 20 §).

Etelä-Suomen lääninhallitus on hallintokantelua koskevassa päätöksessään 12.9.2008 edellyttänyt, että kunnat selvittävät 31.1.2009 mennessä lääninhallitukselle, miten ne täyttävät järjestämisvelvollisuutensa koskien lapsiperheiden kotipalveluja.

Ennalta ehkäisevä perhetyö on Karviaisen alueella käynnistynyt hankemuotoisena vuoden 2008 keväällä. Hankkeen rahoitus ja toiminta hankemuotoisena päättyy 31.10.2009. Hankkeen päättyessä lokakuussa 2009, ehdotetaan, että toiminta jatkuu kuntayhtymän vakinaisena toimintana. Tällä hetkellä ennalta ehkäisevässä perhetyössä ei ole vakituisia työntekijöitä.

Toiminnan vakinaistamiseksi Karviaisen toiminnaksi 31.10.2009 ehdotetaan, että vuodelle 2009 palkataan Karviaisen palvelukseen 1.11.2009 lähtien

2 perhetyöntekijää toimipaikkana Vihti

1 perhetyöntekijä toimipaikkana Karkkila ja

1 perhetyöntekijä toimipaikkana Nummi-Pusula.

Palkkoina ja muina henkilöstömenoina nämä merkitsevät yhteensä 151.410 euroa vuoden 2009 talousarviossa.

Muita toiminnallisia muutoksia, jotka eivät aiheuta määrärahavarausten lisäämistä verrattuna nykyiseen toimintaan on, että Karkkilan lasten ja nuorten erityispalveluiden osalta nykyiset os-topalveluun varatut määrärahat kohdennetaan 1 psykologin palkkaukseen Karviaisen palvelukseen toimipaikkana Karkkila. Näin saadaan järjestettyä Karkkilasta puuttuvat koulupsykologin palvelut.

Karviaisen alueella on nuorisoasema, joka sijaitsee Vihdissä. Nuorisoaseman toiminta kohdennetaan vuonna 2009 palvelemaan koko Karviaisen aluetta.

Hoivapalvelukeskuksen toimintojen osalta pääperiaatteena on, että vuodeosastohoito järjestetään asiakkaan kotikunnassa. Jos vuodeosastokapasiteettia Karviaisen alueella on vapaana, käytetään Karviaisen kapasiteettia seudullisesti korvaamaan terveyskeskustasoisien asiakkaan hoitoa Karviaisen toimipisteissä erikoissairaanhoidon yksikön sijasta. Lääkehuollon osalta neuvotellaan HUS Lääkekeskuksen toiminnan laajentamisesta koko Karviaisen alueelle. Vuonna 2009 tehdään myös suunnitelma kotisairaaloiminnasta. Kotisairaaloiminta alkaisi aikaisintaan vuonna 2010.

Vuonna 2010 toiminnallisia muutoksia jatkettaisiin seuraavasti:

Karviaiseen palvelukseen toimipaikkana Vihdin äitiys- ja lastenneuvola palkattaisiin 1 uusi terveydenhoitaja 1.1.2010 alkaen. Perustelu yhden terveydenhoitajan lisäykseen on, että vuonna 2008 Vihdissä tulee noin 175 uutta lasta palveluiden piiriin. Suosituksen mukaan Vihdissä tulisi olla neuvolatyötä tekeviä terveydenhoitajia 11,6. Tällä hetkellä tässä työssä on 8,5 terveydenhoitajaa. Asiaa ei voida ratkaista ylikunnallisella toiminnalla, koska koko Karviaisen alueella on terveydenhoitajia äitiys- ja lastenneuvolatyössä 13, kun suosituksen mukainen määrä olisi 16,8. Vihtiin ehdotetaan Ratkaisua vähentäisi myös tarvetta ylityökorvausten maksamiseen.

Jotta työntekijöiden mitoitusta saataisiin vastaamaan valtakunnallista suositusta ja jotta kyettäisiin vastaamaan uuden lastensuojelulain asettamiin velvoitteisiin palkattaisiin Karviaisen palvelukseen 1 uusi sosiaalityöntekijä lasten ja nuorten palvelulinjalle 1.1.2010 alkaen toimipaikkana Vihti.

Työikäisten palvelulinjalla keskeinen tavoite on turvata riittävät ja oikein kohdennetut lääkäripalvelut Karviaisen alueen kunnille. Tähän tavoitteeseen pyritään parantamalla lääkärien saataavuutta Karviaisessa. Kuntayhtymää perustettaessa kuntien yksi keskeinen tavoite on ollut turvata riittävät erikoislääkäripalvelut kuntalaisille. Ensijaisesti kunnissa tarvitaan sisätautilääkäri- ja psykiatripalveluja. Sisätautilääkäripalveluilla turvataan sydän- ja verisuonitautipotilaiden sekä diabetespotilaiden hoito ja psykiatripalveluilla turvataan päihde- ja mielenterveyspotilaiden hoito perusterveydenhuollossa. Näiden lääkäriresurssien avulla loivennetaan erikoissairaanhoidon kustannusten kasvua. Näin ollen vastaanottoimintaan varattaisiin vuonna 2010 Karviaisen palvelukseen palkattavaa 1 sisätautilääkärinä varten määrärahat 1.4.2010 alkaen, toimipaikkana Vihti.

Ikäihmisten palvelulinjan toiminnallisten muutosten tavoitteena on tukea kotihoitoa kehittämällä toimintoja, jotka auttavat ikäihmistä selviämään pitempään omassa kodissaan. Tämän kehitystyön avulla pyritään laitoshoidon osuutta vähentämään.

Geriatrikeskuksen alaisen toiminnan osalta tarkoituksena olisi vuonna 2010 aloittaa geriatrian erikoislääkäripalvelu ja hoitajavastaanotto kevään 2010 aikana. Lisäksi kehitettäisiin ennalta ehkäiseviä kotikäyntejä. Näihin toimintoihin Karviaisen palvelukseen palkattaisiin 1 sairaanhoitaja 1.2.2010 lähtien ja 1 geriatrian erikoislääkäri 1.5.2010 alkaen.

Kotihoitoa tukevaa päivätoimintaa ehdotetaan Karviaisen alueella laajennettavaksi siten, että alueella on tulevaisuudessa 5 päivänä viikossa päivätoimintaa. Päivätoiminnan laajentamista

varten palkattaisiin Karviaisen palvelukseen 2 lähihoitajaa 1.1.2010 alkaen, joista yksi toimipaikkana Vihti ja yksi toimipaikkana Karkkila.

TALOUSARVION MENOT JA RAHOITUS

Henkilöstösopimuksen mukaan jäsenkuntien palveluksessa olevan perusturvan ja siihen kiinteästi liittyvän sosiaalitoimen tehtävissä oleva henkilöstö siirtyy Karviaisen palvelukseen 1.1.2009 lukien. Siirtyvällä henkilöstöllä tarkoitetaan jäsenkuntien palveluksesta Karviaisen palvelukseen sen toiminnan käynnistyessä siirtyviä henkilöitä, jotka ovat luovuttavan kunnan perusturvan palveluksessa 31.12.2008 (pois lukien varhaiskasvatuksen henkilöstö). Määräaikaisen henkilöstön palvelussuhteet jatkuvat ennen siirtymistä tehtyjen päätösten mukaisesti.

Henkilöstöresurssit vuodelle 2009 on budjetoitu talousarvion liitteenä olevan vuosisopimuksen resurssitaulukkojen mukaisesti (Vuosisopimuksen liite 5). Talousarvio sisältää henkilöstösopimuksen mukaan siirtyvän henkilöstön, johon sisältyy myös joulukuussa toimintansa Karkkilassa aloittavan ikäihmisten asumispalveluyksikön Toivokodin henkilöstö, 2 siirtyvän henkilöstön ulkopuolelta tullutta resurssia ja vuodelle 2009 ehdotetut toiminnalliset muutokset.

Kunta-alan virka- ja työehtosopimusten sopimuskausi on 1.10.2007-31.1.2010. Tehyn sopimuskausi on työrauhavelvoitteen osalta 31.1.2010 asti ja eräiden palkkamääräysten osalta 31.12.2011 asti. Sopimuskauden aikana toteutettavien korotusten kustannusvaikutus on vuoden 2009 osalta n. +3,3 % koko kunta-alalla keskimäärin vuoden 2008 lopun tasoon verrattuna.

Palkkaperusteiset maksut on budjetoitu seuraavasti (yhall 19.8.2008 § x):

- Eläkevakuutusmaksut 15,7 %
- Sosiaaliturvamaksut 3,871 %
- Työttömyysvakuutusmaksut 2,7 %
- Muut palkkaperusteiset henkilösivukulut 2,7 %

Karviaisen talousarvioon henkilöstömenoihin ei lasketa eläkemenoperusteista maksuosuutta, koska se perustuu vain ennen vuotta 2005 karttuneisiin eläkkeisiin ja yhteistoiminta alkaa tämän jälkeen eikä siitä aiheudu eläkemenoperusteista maksuosuutta (henkilöstösopimus kohta 4.3). Lisäksi kukin jäsenkunta vastaa siirtyvän henkilöstönsä varhaiseläkemenoperusteista maksusta siirtymäajankohdasta lukien kolmen vuoden ajan (henkilöstösopimus kohta 4.2). Henkilöstökulujen kokonaismäärä on 24,2 milj. euroa, joka merkitsee 35,9 % koko talousarvion toimintamenoista.

Perusturvakuntayhtymän kautta hankitaan sosiaali- ja terveydenhuollon asiakkaille ostopalveluita muilta kunnilta, kuntayhtymiltä ja yksityisiltä palvelujen tuottajilta. Nämä erät Karviaisen vuoden 2009 talousarviossa ovat yhteensä 21,3 milj. euroa ja muodostavat 31,7 % Karviaisen talousarvion menoista. Ostot asiakkaille kasvavat jäsenkuntien alkuperäisiin vuoden 2008 talousarvioihin nähden 17,5 %. Tosin jokainen kunta myös ennakoii ylittävänsä asiakaspalvelujen ostoihin varatut määrärahat vuonna 2008, mikä on otettu huomioon Karviaisen talousarviota laadittaessa.

Suurimpia yksittäisiä ostopalvelusopimuksia asiakkaita varten on kuntien Uudenmaan erityishuoltopiirin kanssa tekemät palvelusopimukset (Työikäisten palvelulinja). Uudenmaan erityishuoltopiiri tuottaa kehitysvammaisten asumispalveluja, perhehoitoa ja työtoimintapalveluja. Vuoden 2008 talousarvioissaan jäsenkunnat ennustavat Uudenmaan erityishuoltopiirin sopimuksen ylittävän yhteensä 0,7 milj. euroa. Vuodelle 2009 Uudenmaan erityishuoltopiirin jäsenkunnille tarjoama palvelusopimus on yhteismäärältään 4,3 milj. euroa. Karviaisen talousarvioon on varattu määrärahat kehitysvammaisten asumispalveluihin, työtoimintaan ja perhehoitoon Uudenmaan erityishuoltopiirin osalta ko. sopimuksen mukaisesti.

Toinen suuri ostopalveluerä asiakkaille on lasten ja nuorten palvelulinjan lasten sijaishuollon määrärahat. Huostaanottojen määrä on kuitenkin kasvanut vuonna 2008 siten, että kunnat pääsääntöisesti ennakoivat ylittävänsä lasten sijaishuoltoon varatut määrärahat vuonna 2008. Näiden määrärahojen osalta on Karviaisen vuoden 2009 talousarvioon varattu määrärahat syksyn

2008 huostaanottotilanteen mukaisesti. Uusiin huostaanottoihin on varauduttu niukasti. Jos huostaanottoja tapahtuu enemmän, täytyy määrärahaa tarkastella vuoden 2009 kuluessa uudelleen. Lasten sijaishuoltoon varatut määrärahat ovat yhteensä 3,9 milj. euroa.

Ikäihmisten palvelulinjalla suurin menoerä asiakkaille ostettavien palvelujen osalta ovat ikäihmisten asumispalvelujen osto yhteensä 5,3 milj. euroa.

Erilaisia avustuksia sosiaali- ja terveystoimen asiakkaille sisältyy talousarvioon yhteensä 8,4 milj. euroa. Nämä ovat toimintamenoista 12,5 %. Avustuksien osalta toimeentulotukeen varatut määrärahat työikäisten palvelulinjalla on suurin erä 4,7 milj. euroa. Vuoden 2008 talousarviossaan osa jäsenkunnista ennakoivat toimeentulotukeen varattujen määrärahojen ylittävän. Karviaisen talousarvioon on varattu määrärahat siten, että toimeentulotukeen varattiin vuoden 2008 syksyllä ennakoitu taso ja lisäksi indeksikorotus 2,5 %. Varattu määräraha perustuu olettamukseen, että toimeentulotukea saavien kotitalouksien määrä ei kasvaisi vuonna 2009. Jos vuoden 2009 mahdollinen huono talouskehitys kasvattaa toimeentulotukea saavien kotitalouksien määrää, täytyy määrärahaa tarkastella vuoden 2009 aikana uudestaan.

Jäsenkuntien maksuosuuksiin vuodelle 2009 vaikuttavat eräät järjestelmämuutokset, jotka vaikeuttavat suoraan vertailua vuoden 2007 tilinpäätökseen ja talousarvioon 2008. Muutoksia ovat mm. seuraavat asiat:

- Vuokrien määräytymisperusteet muuttuvat vuoteen 2008 verrattuna, mikä eräiden kuntien osalta tarkoittaa sitä, että myös kiinteistöjen vuotuiset pääomakulut kohdistuvat perusturvan menoiksi ja tuotteiden hintoihin. Vastaavasti uusin perustein määritellyt Karviaisen vuokratulot kohdistuvat kuntien talousarvioon tilapalveluyksikköjen ulkoisiksi tuloiksi. Vuokrien yhteismäärä on koko Karviaisen osalta on 2,8 milj. euroa, mikä merkitsee 4,1 % koko talousarvion toimintamenoista.
- Sosiaali- ja terveystoimen palvelujen osalta vuonna 2009 HUS laboratorion palvelut otetaan käyttöön myös Nummi-Pusulassa ja Vihdissä. Karkkilassa HUS laboratorion palvelut ovat jo käytössä. Karkkilan osalta HUS röntgenin ja HUS laboratorion menoerät, jotka aikaisemmin on kohdistettu erikoissairaanhoidon talousarvioon, on vuodelle 2009 kohdistettu Karviaisen talousarvion menoksi, koska kyseessä on menoerä, joka syntyy perusterveydenhuollon läheteiden aiheuttamana. Sosiaali- ja terveystoimen palvelujen ostot ovat yhteensä 2,7 milj. euroa, mikä merkitsee 4,0 % talousarvion toimintamenoista.
- Valtionosuus perustoimeentulotukeen on nykyisessä järjestelmässä kohdistunut kuntien perusturvan tuloksi. Vuoden 2009 talousarvioissa valtionosuus perustoimeentulotukeen tulee kuntien tuloksi suoraan ja merkitään tuloksi kunnan talousarvioon, vaikka toimeentulotukimenot ovat Karviaisen vuoden 2009 talousarviossa. Kuntien suoraan saama valtionosuus perustoimeentulotukeen on yhteensä n. 2,0 milj. euroa, mikä merkitsee 3,0 % koko talousarvion toimintamenoista ja 3,3 % talousarvion nettomenoista.
- Karviaisen kanssa samaan aikaan perustetaan liikelaitoskuntayhtymä Puhtia. Puhdin palveluistaan suorittamaa laskutusta varten talousarvioon varattu toimintameno on yhteensä 0,888 milj. euroa, jonka lisäksi on varattu Puhdin kautta laskutettava erä Karviaisen asiakastietojärjestelmiä varten määrältään 0,3 milj. euroa. Nämä erät merkitsevät 1,8 % koko talousarvion toimintamenoista.
- Karviaisen talousarvioon merkitään menoksi peruspääomalle maksettava korko. Arvion mukaan peruspääomalle vuonna 2009 maksettava korko on yhteensä 257.000 euroa. Kunnan talousarvioon tämä erä merkitään korkotuloksi. Peruspääoman korko määräytyy vuoden 2009 alussa julkaistavan euribor 12 kk viitekoron mukaisesti.

- Sosiaali- ja terveystoimen valtionosuudet tulevat tuloksi suoraan kunnalle. Sosiaali- ja terveystoimen valtionosuudet kehittyvät seuraavasti:

	2008	2009	
Nummi-Pusula	6.098.000	6.707.000	euroa
Karkkila	9.898.000	10.941.000	euroa
Vihti	15.800.000	18.000.000	euroa
Yhteensä	31.796.000	35.648.000	euroa

Sosiaali- ja terveystoimen valtionosuudet kohdistuvat perusturvatoimintaan, lasten päivähoitoon ja erikoissairaanhoidon.

Jäsenkuntien maksuosuudet vuonna 2009 ovat Karviaisen toimintamenojen rahoitukseen yhteensä 60,5 milj. euroa jakaantuen kunnittain siten, että

- Karkkila 15,5 milj. euroa
- Nummi-Pusula 10,5 milj. euroa
- Vihti 34,4 milj. euroa

Perussopimuksen(13 §) mukaan peruspääoma mitoitetaan Karviaisen maksuvalmiuden turvaamiseksi kuukauden toimintamenojen mukaiselle tasolle. Se jakautuu kuntien peruspääomasijoituksiksi 31.12.2008 kuntakohtaisten asukaslukujen suhteessa. Peruspääoman suuruus todetaan osana ensimmäistä talousarviota. Peruspääoman suuruus talousarvion nettomenojen mukaisesti on 5 041 901 euroa ja se jakaantuu jäsenkuntien peruspääomasijoituksiksi seuraavasti:

- Karkkila 1 053 757 euroa
- Nummi-Pusula 705 866 euroa
- Vihti 3 282 278 euroa

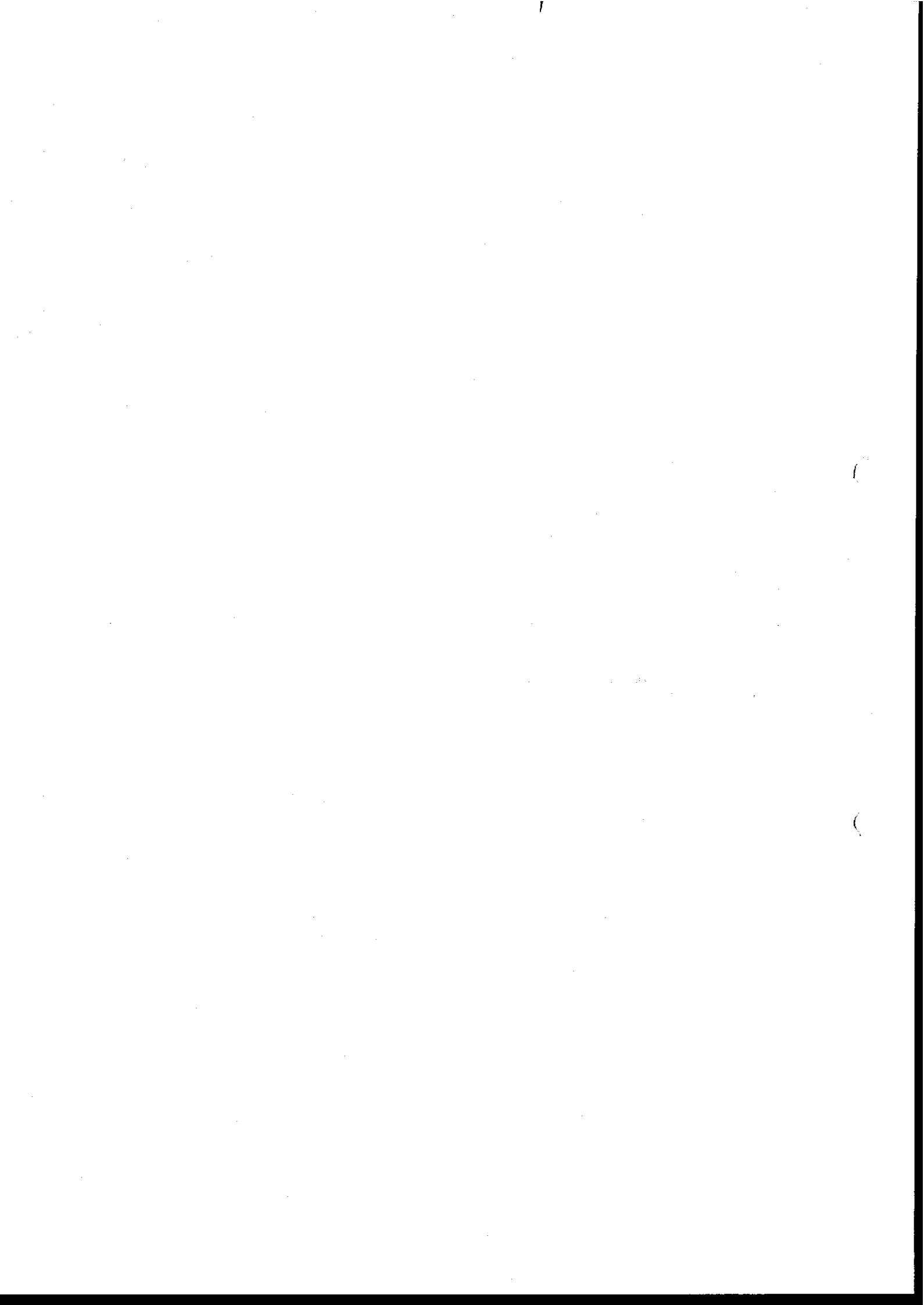
Peruspääoman korko on huomioitu talousarviossa perussopimuksen mukaisesti. Se on määrätään n. 257.000.000 euroa. Karviaisen maksaa kunnille peruspääoman korkoa seuraavasti:

- Karkkila 53 713 euroa
- Nummi-Pusula 35 980 euroa
- Vihti 167 307 euroa

Vuosisopimusaineisto sisältää jäsenkuntalaskelman palvelulinjoittain, tuotteittain, toimipisteittäin (vuosisopimuksen liite 6). Laskelma sisältää toimipistekohtaiset yksikköhinnat. Nyt ensimmäisessä vuosisopimuksessa laskettujen yksikköhintojen eroja ei tule tässä vaiheessa tarkastella absoluuttisina totuuksina. Suoritemäärät, jotka ovat laskelmassa nettomenojen jakajana on arvioitu pääsääntöisesti vuoden 2007 tilinpäätöksen perusteella. Näin ollen yksikköhintojen vaihtelu voi johtua esim. erilaisesta suoritteiden kirjaamiskäytännöstä tai muista eroavaisuuksista toimintakäytännöissä. Kirjaamistavat yhtenäistyvät yhteisen toiminnan myötä ja näiden kirjaamistapojen tuoma yksikköhintojen vaihtelu vähitellen poistuu.

Talousarvion liitteet:

- Liite 1 Tuloslaskelma
- Liite 2. Tuotot ja kulut palvelulinjoittain
- Liite 3. Rahoituslaskelma
- Liite 4. Vuosisopimus



PERUSTURVAKUNTAYHTYMÄ KARVIAINEN

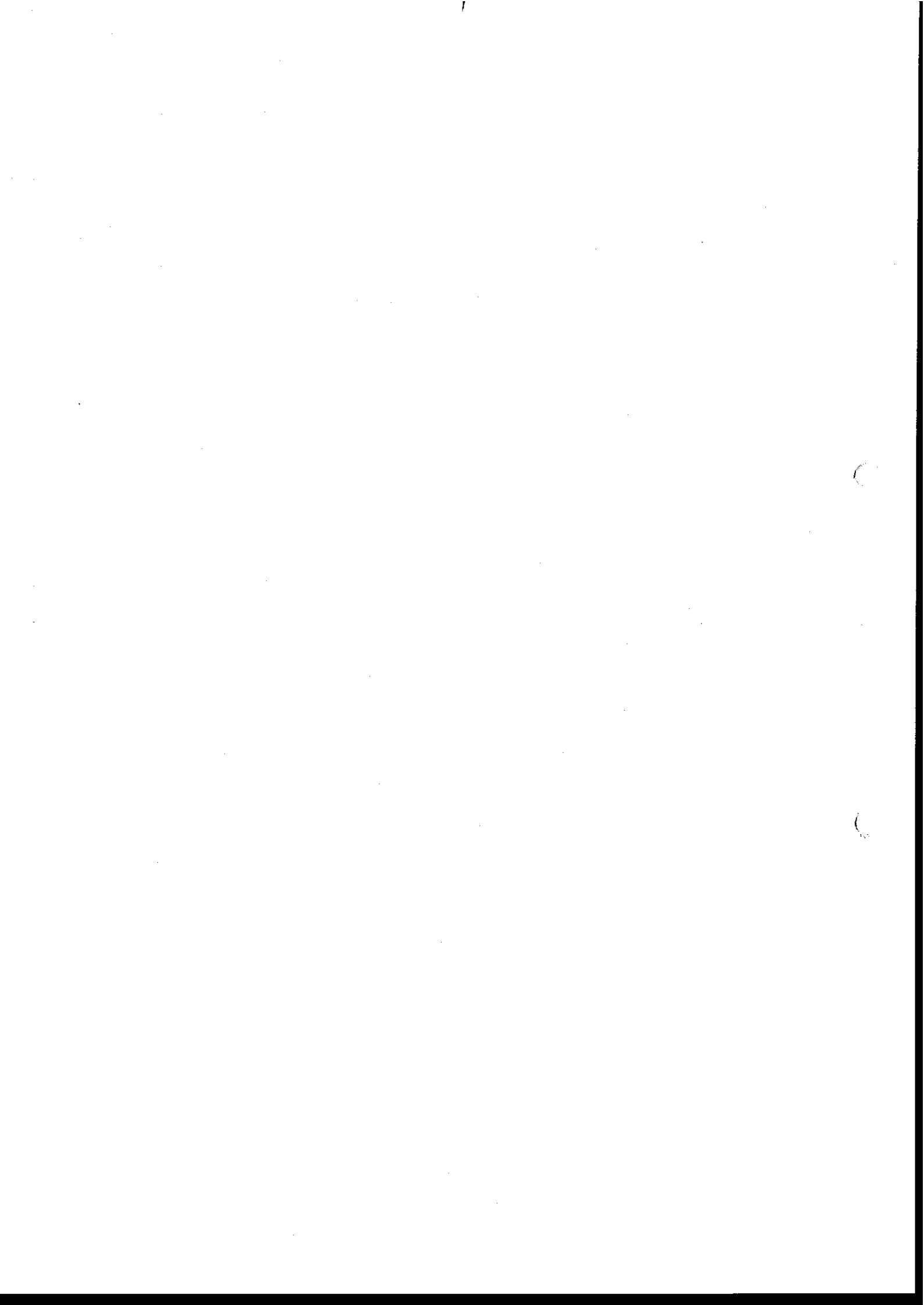
TALOUSARVIO LIITE 1.

TULOSLASKELMA

Ulkoiset menot ja tulot

	Talous- ja hallinto	Lasten, nuorten ja perheiden palvelut	Työikäisten palvelut	Ikäihmisten palvelut	Yhteensä
TOIMINTATUOTOT	1 618 411	8 599 599	30 442 431	27 017 871	67 678 312
Myyntituotot	1 553 671	8 471 358	28 267 838	23 276 891	61 569 758
Maksutuotot	0	69 700	1 343 693	3 627 980	5 041 373
Tuet ja avustukset	64 740	12 441	377 000	0	454 181
Muut tuotot	0	46 100	453 900	113 000	613 000
TOIMINTAKULUT	-1 361 411	-8 587 932	-30 389 726	-26 965 870	-67 304 939
Henkilöstökulut	-1 093 962	-2 684 830	-8 102 465	-12 317 468	-24 198 725
Palvelusten ostot	-181 099	-5 377 955	-12 739 117	-11 219 532	-29 517 703
Aineet ja tarvikkeet	-19 300	-68 041	-1 138 070	-996 971	-2 222 382
Avustukset	0	-97 200	-7 317 500	-1 027 200	-8 441 900
Vuokrat	-67 050	-302 146	-1 087 974	-1 393 549	-2 850 719
Muut menot	0	-57 760	-4 600	-11 150	-73 510
TOIMINTAKATE	257 000	11 667	52 705	52 001	373 373
Rahoitustuotot ja -kulut	-257 000	0	0	0	-257 000
Korkotuotot					
Muut rahoitustuotot					
Muut rahoituskulut*	-257 000				-257 000
VUOSIKATE	0	11 667	52 705	52 001	116 373
Poistot	0	-11 667	-52 705	-52 001	-116 373
TILIKAUDEN TULOS	0	0	0	0	0

*Peruspääoman korko kunnille



PERUSTURVAKUNTAYHTYMÄ KARVIAINEN

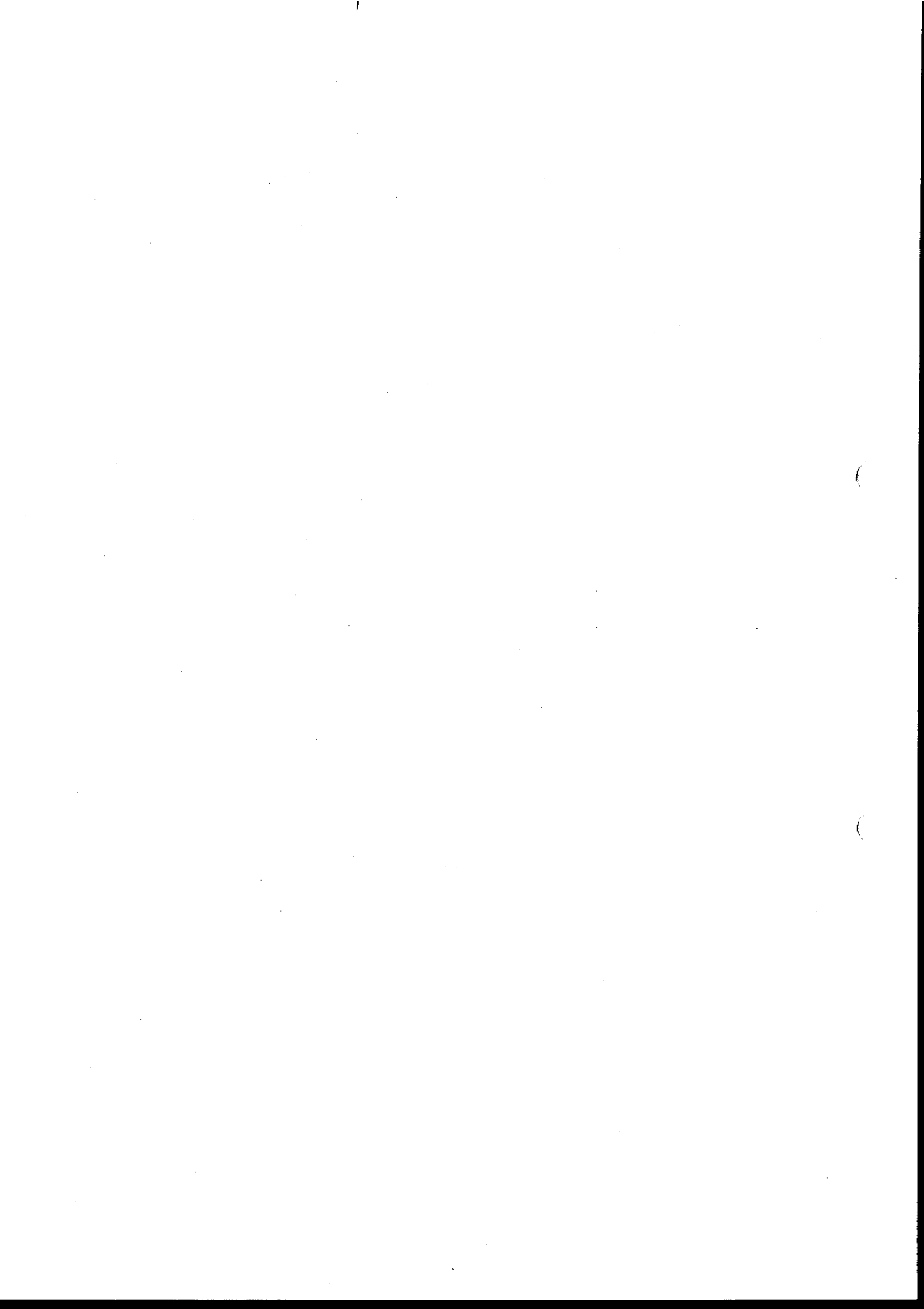
TOIMINTATUOTOT JA TOIMINTAKULUT PALVELULINJOITTAIN

Ulkoiset ja sisäiset menot ja tulot

	Talous- ja hallinto	Lasten, nuorten ja perheiden palvelut	Työikäisten palvelut	Ikäihmisten palvelut	Yhteensä
TOIMINTATUOTOT	609 998	128 241	3 637 335	5 716 602	10 092 176
Myyntituotot	0	0	1 462 742	1 802 777	3 265 519
Maksutuotot	0	69 700	1 343 693	3 581 868	4 995 261
Tuet ja avustukset	64 740	12 441	377 000	0	454 181
Muut tuotot	545 258	46 100	453 900	331 957	1 377 215
TOIMINTAKULUT	-1 366 811	-8 722 778	-30 774 060	-29 357 962	-70 221 611
Henkilöstökulut	-1 093 962	-2 684 830	-8 102 465	-12 317 468	-24 198 725
Palvelusten ostot	-186 499	-5 512 801	-13 123 451	-13 611 624	-32 434 375
Aineet ja tarvikkeet	-19 300	-68 041	-1 138 070	-996 971	-2 222 382
Avustukset	0	-97 200	-7 317 500	-1 027 200	-8 441 900
Vuokrat	-67 050	-302 146	-1 087 974	-1 393 549	-2 850 719
Muut menot	0	-57 760	-4 600	-11 150	-73 510
TOIMINTAKATE	-756 813	-8 594 537	-27 136 725	-23 641 360	-60 129 435
Rahoitustuoto ja -kulut*	-257 000				-257 000
VUOSIKATE	-1 013 813	-8 594 537	-27 136 725	-23 641 360	-60 386 435
Poistot	0	-11 667	-52 705	-52 001	-116 373
TILIKAUDEN TULOS**	-1 013 813	-8 606 204	-27 189 430	-23 693 361	-60 502 808

* Peruspääoman korko kunnille

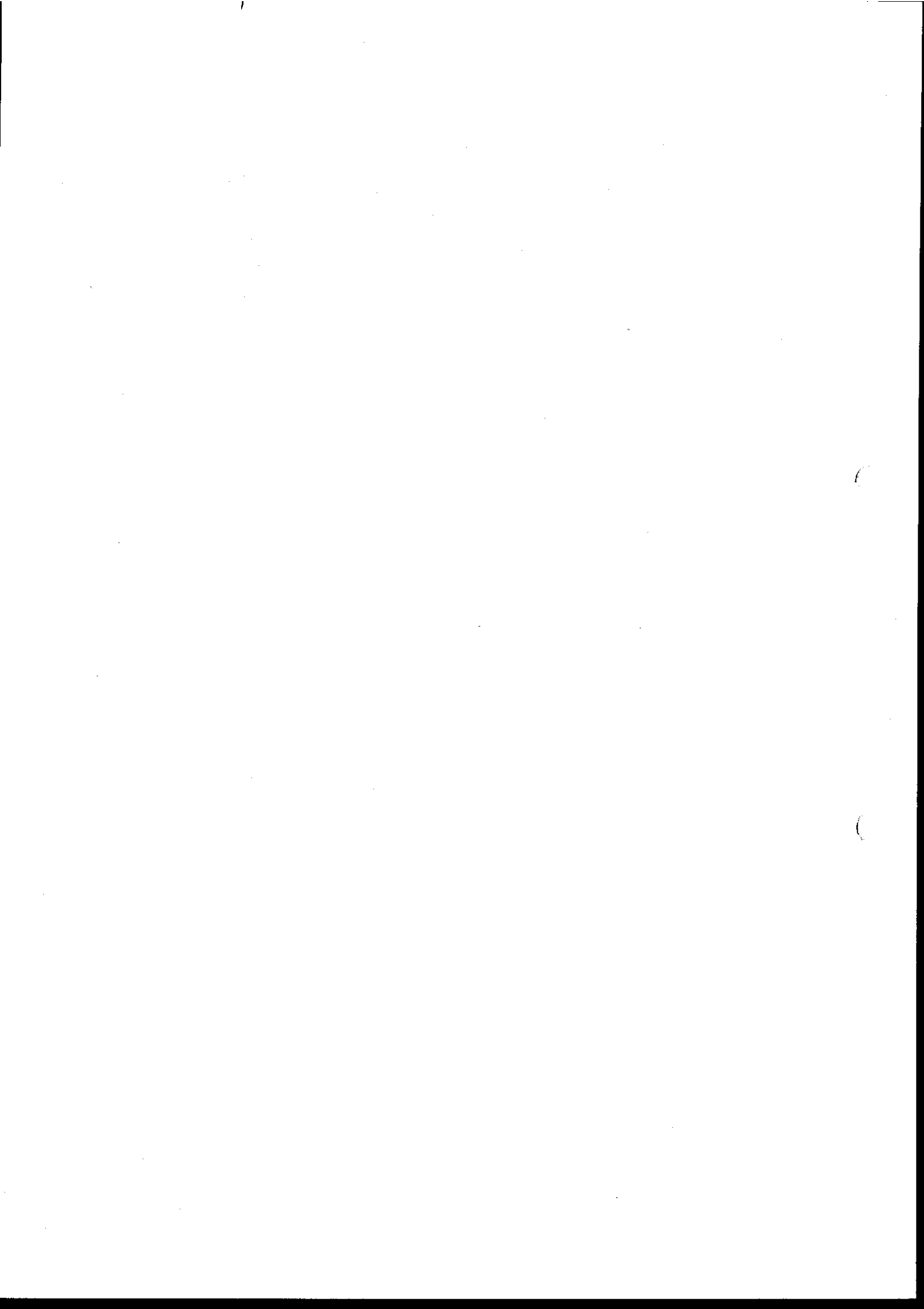
** Kuntalaskutettava nettomeno



2009

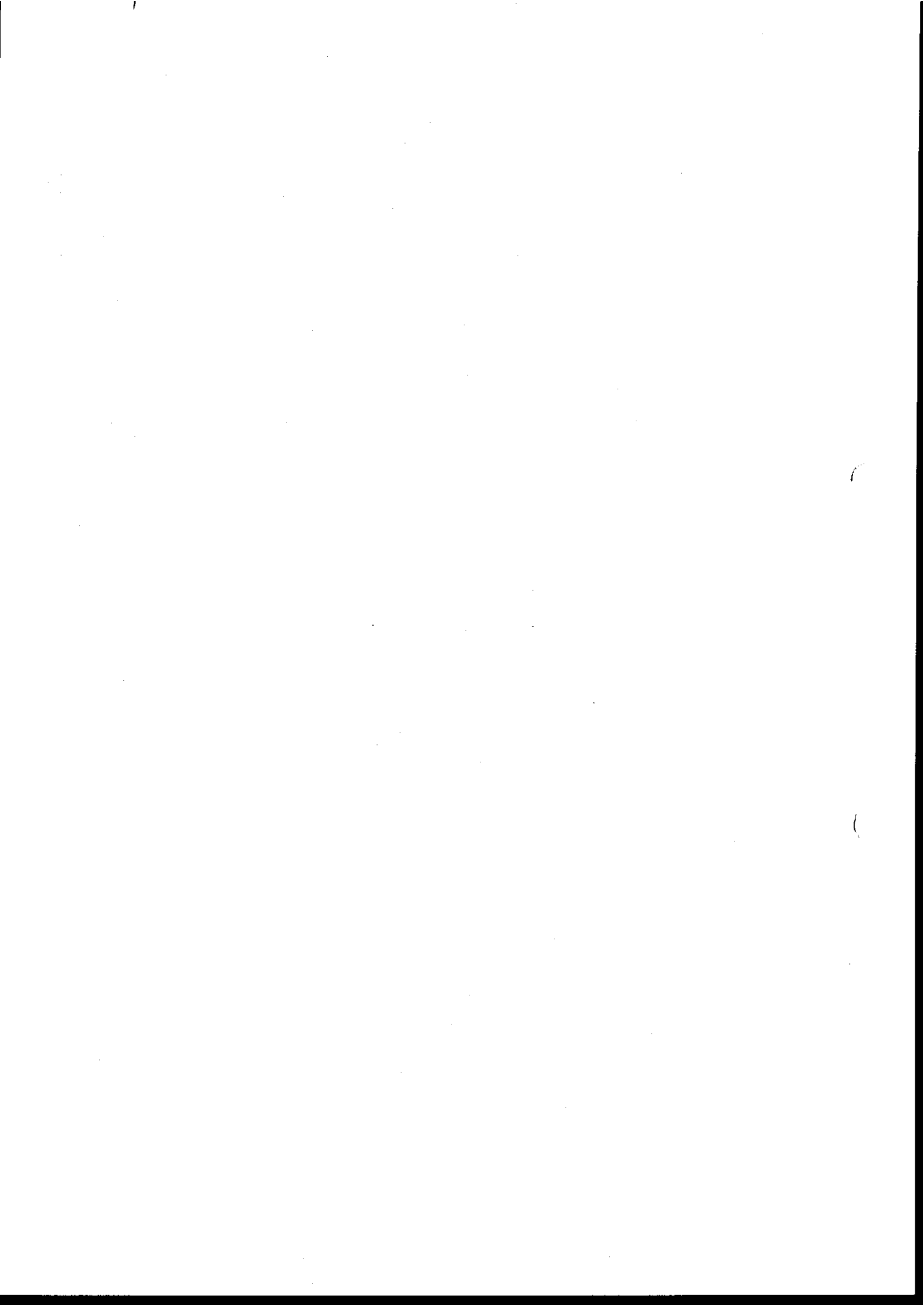
RAHOITUSLASKELMA

Kuntayhtymän toiminta	
Tulorahoitus	116 373
Vuosikate	
Satunnaiset erät	
Tulorahoituksen korjauserät	
Varsinaisen toiminnan ja investointien nettokassavirta	116 373
Rahoitustoiminnan kassavirta	
Lainakannan muutokset	
Yhteensä	
Oman pääoman muutokset	5 041 901
Peruspääoman lisäys	
Muut maksuvalmiuden muutokset	
Toimeksiantojen varojen ja pääomien muutokset	
Vaihto-omaisuuden muutos	
Lyhytaikaisten saamisten muutos	
Korottomien velkojen muutos	
=Rahoitustoiminnan nettokassavirta	5 041 901
Kassavarojen muutos	5 158 274



PERUSTURVAKUNTAYHTYMÄ KARVIAISEN VUOSISOPIMUS 2009

Yhtymähallitus 27.11.2009



Sopijat:

- Perusturvakuntayhtymä Karviainen
- kunta

1. SOPIJAT

1.1. Jäsenkunnat

Karkkilan kaupunki, Nummi-Pusulan kunta ja Vihdin kunta ovat perusturvakuntayhtymä Karviaisen jäsenkuntia. Jokaiselle jäsenkunnalle on laadittu oma vuosisopimus palvelujen järjestäjän kanssa.

1.2. Palvelun järjestäjä

Palvelujen järjestäjänä toimii perusturvakuntayhtymä Karviainen jäljempänä Karviainen.

2. SOPIMUKSEN KOHDE JA LAAJUUS

Sopimus kattaa kaikki jäsenkunnalle järjestettävät perussopimuksen 3 §:n mukaiset palvelut.

3. PALVELUJA KOSKEVAT TIEDOT

Palveluja koskevat tiedot yksilöidään tämän sopimuksen liitteissä. Niissä esitetään kunkin palvelun tuottamistapa ja keskeiset periaatteet, määrä, resurssit, kustannukset, alueellinen sijoittuminen sekä jäsenkuntien osuudet. Liiteluettelosta käy ilmi, mistä Karviaisen järjestämistä palveluista kustannukset lasketaan suoraan tilaajakunnalle toimipaikkakohtaisesti ja miltä osin yhteisten kustannusten jakoperusteen avulla. Vuosisopimus hyväksytään osaksi Karviaisen talousarviota.

4. PALVELUJEN EUROMÄÄRÄISET ARVOT

N- kunnan vuosisopimuksen mukaiset kustannusosuudet ovat yhteensä xxx euroa v. 2009. Kunnan peruspääomaosuus vuodelle 2009 on xxx euroa.

5. INVESTOINNIT

Kunnan Karviaisen toimintaan suorittamat investoinnit vuonna 2009 ovat xxxxxxxx euroa.

6. SOPIMUKSEN TOTEUTUMISEN SEURANTA

Karviainen vastaa sopimuksen toteuttamisesta ja sen edellyttämästä yhteistyöstä jäsenkuntien ja muiden osapuolten kanssa. Karviainen raportoi jäsenkunnalle palvelujen käytöstä vuosikolmanneksittain laadittavalla osavuosikatsauksella.

7. SOPIMUKSEN VOIMASSAOLOAIKA JA TARKISTAMINEN

7.1. Voimassaoloaika

Tämä sopimus on voimassa 1.1.-31.12.2009.

7.2 Peruspääoman ja ennakoiden maksaminen

Jäsenkunta maksaa Karviaiselle peruspääoman 8.1.2009 mennessä.

Jäsenkunta maksaa Karviaiselle talousarvion 2009 kokonaissummaan perustuvan ennakon kuukausittain tasaerinä kuukauden 3. arkipäivä. Viivästyskorko on korkolain mukainen. Karviainen suorittaa ennakon tarkistuksen vuosineljänneksittäin. Karviainen laskuttaa jäsenkunnilta lopulliset vuoden 2009 kustannukset 10.2.2010 mennessä.

8. ERIMIELISYYKSIEN RATKAISEMINEN

Mahdolliset tähän sopimukseen liittyvät erimielisyydet pyritään ensisijaisesti ratkaisemaan sopijapuolten välisin neuvotteluin ja toissijaisesti yhtymäkokouksessa.

9. ALLEKIRJOITUKSET

Tästä sopimuksesta on laadittu samansisältöinen kappale kullekin sopijapuolelle.

Vihdissä päivänä kuuta 200x

KUNTA

PERUSTURVAKUNTAYHTYMÄ KARVIAINEN

Yhtymähallituksen puheenjohtaja

Kuntayhtymän johtaja

Liitteet.

Liite 1. Vuosisopimuksen välilehti

Liite 2. Karkkilan palvelukuvaus

Liite 3. Nummi-Pusulän palvelukuvaus

Liite 4. Vihdin palvelukuvaus

Liite 5. Henkilöresurssit

Liite 6. Jäsenkuntalaskelma palvelulinjoittain, tuotteittain toimipisteittäin

VUOSISOPIMUS 2009

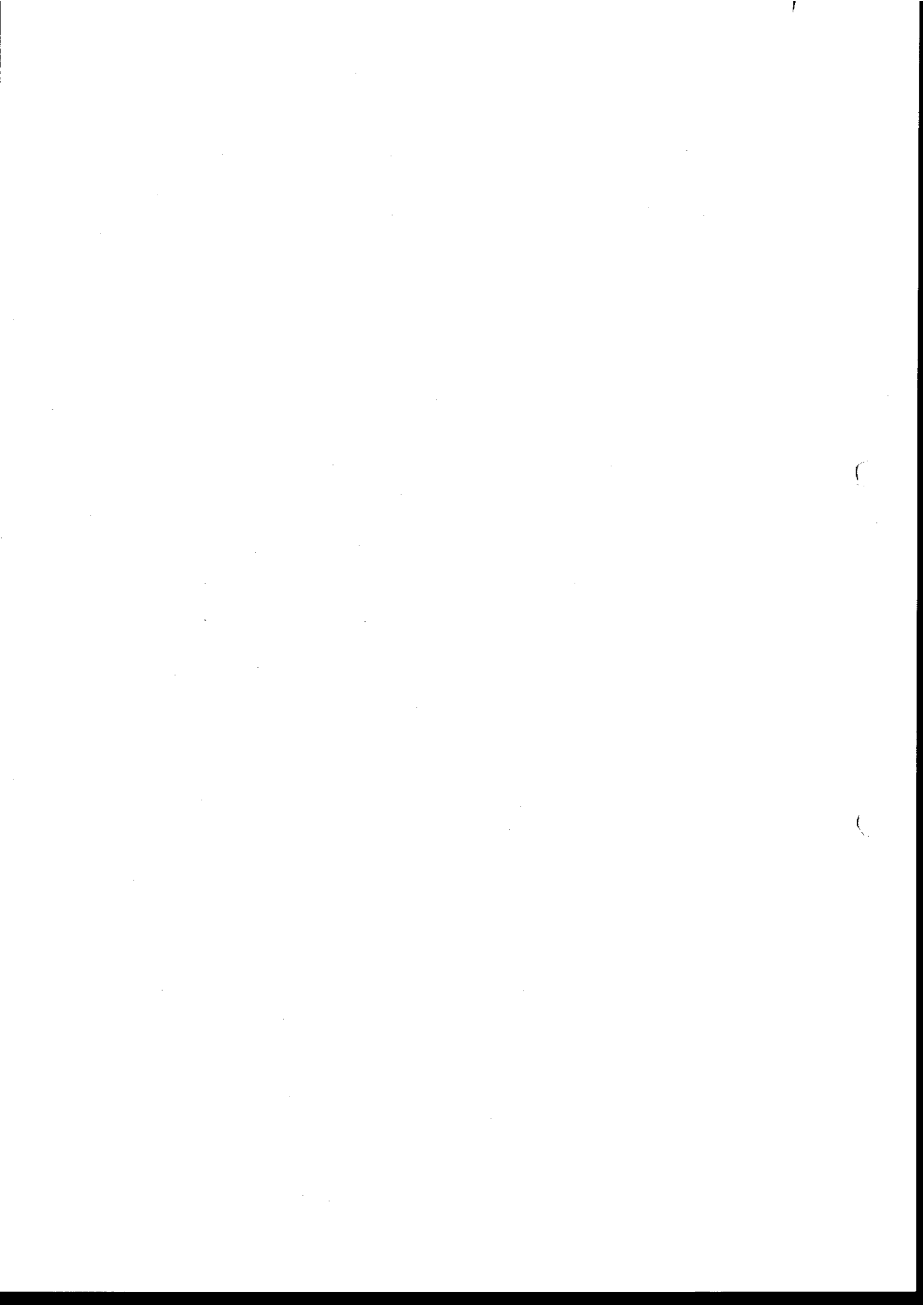
Tässä vuosisopimuksen liitteessä kuvataan perusturvakuntayhtymä Karviaista palvelujen järjestäjänä. Tämän liitteen yhteydessä ovat henkilöresurssien kohdentaminen tuotteittain ja toimipisteittäin, suoritearviot tuotteittain ja toimipisteittäin, palvelujen euromääräiset arvot (maksuosuudet) tuotteittain ja toimipisteittäin. Jokaiselle jäsenkunnalle on laadittu vuosisopimus palvelukuvauksineen.

Perussopimuksen § 3 mukaan jäsenkunnat Karkkila, Nummi-Pusula ja Vihti antavat perusturvakuntayhtymä Karviaisen tehtäväksi ja vastuulle järjestää asukkailleen kansanterveislain mukaiset terveydenhuoltopalvelut, sekä sosiaalihuoltolain mukaiset palvelut kokonaisuudessaan lukuun ottamatta lasten päivähoitoa.

Tarvittaessa kuntayhtymä voi järjestää jäsenkunnilleen myös muita vuosisopimuksissa määriteltäviä palveluita ja tuottaa palveluja eri sopimuksilla muillekin kunnille. Kuntayhtymän asiantuntijoiden tehtävänä on huolehtia jäsenkuntien erikoissairaanhoidon käytön yhteensovittamisesta perusterveydenhuoltoon.

Toimeenpanosopimuksen mukaan alueen kuntalaiset voivat vapaasti hakeutua toisen kunnan toimipisteeseen saamaan palvelua 1.1.2009 alkaen. Poikkeuksena tästä ovat palvelut, joita järjestetään toimipisteestä riippumatta (mm. kotihoito). Vuoden 2009 vuosisopimuksen palvelukuvauksissa on soveltuvin osin määritelty ne palvelut, jotka tässä vaiheessa voidaan avata vapaasti ylikunnallisesti käytettäväksi. Yhteisen asiakastietojärjestelmän ajanvaraustoimintojen avulla asiakkaalle voidaan tarvittaessa tarjota palveluja toisen jäsenkunnan alueelta. Osassa palveluja resurssikysymykset rajoittanevat toistaiseksi palvelujen ylikunnallista käyttöä.

Kuntayhtymän toiminta perustuu elämänkaarimalliin, jonka perusteella Karviainen on jaettu toiminnallisiin palvelukokonaisuuksiin ikäryhmittäin. Näitä palvelukokonaisuuksia nimitetään palvelulinjoiksi: lasten ja nuorten palveluiden linja, työikäisten palvelujen linja ja ikäihmisten palveluiden linja. Jäsenkunnille järjestettävät palvelut on kuvattu vuosisopimuksessa palvelulinjoittain.



VUOSISOPIMUS 2009

Perusturvakuntayhtymä Karviainen ja Karkkilan kaupunki

Perusturvakuntayhtymä Karviainen tarjoaa Karkkilan kaupungille seuraavat perusturvapalvelut vuodelle 2009:

LASTEN, NUORTEN JA PERHEIDEN PALVELUT**Perhepalvelut***Äitiys- ja lastenneuvola*

Äitiys- ja lastenneuvolatyö Karkkilan neuvolassa. Neuvolatyötä varten kuntayhtymä tarjoaa Karkkilan kaupungille kolmen terveydenhoitajan työpanoksen. Joukkorokotukset järjestetään riskiryhmiin kuuluville.

Koulu- ja opiskelijaterveydenhuolto

Kuntayhtymä tarjoaa Karkkilan kaupungille kahden terveydenhoitajan palvelut kouluilla. Kutsuntatar-
kastukset ja perhesuunnittelu/ehkäisyneuvonta järjestetään 25-vuotiaille ja sitä nuoremmille.

Ennaltaehkäisevä perhetyö

Työ on käynnistynyt hankemuotoisena 2008 vuoden keväällä. Hankkeen toiminta jatkuu 31.10.2009 saakka, jonka jälkeen toiminta vakinaistetaan kuntayhtymän omaksi toiminnaksi.

Lasten sosiaali- ja terveystyö*Erityispalvelut lapsille ja nuorille*

Sisältää perusterveydenhuollon erikoislääkäripalvelut ja terapiapalvelut pääsääntöisesti ostopalveluna. Kuntayhtymän omana toimintana Karkkilassa on tarjolla puheterapeutti. Vuonna 2009 on tarkoitus käynnistää koulupsykologin palvelut omalla toimintana kohdentamalla siihen perheneuvonnan ostopalveluihin tällä hetkellä varattu määräraha, jotta saadaan puuttuvan koulupsykologin palvelut järjestettyä.

Nuorisoasema

Karkkilassa ei ole ollut omaa nuorisoasemaa. Kuntayhtymä tarjoaa Karkkilan kaupungille 0,25 työparin palvelut Vihdin nuorisoasemalla.

Perheneuvola

Kuntayhtymä tarjoaa Karkkilan kaupungille perheneuvontaa varten psykiatrisen sairaanhoitajan ja psykologin työpanoksen (ent. lasten ja nuorten ryhmä).

Sosiaalityö lasten- ja nuorten palvelulinjalla

Kuntayhtymä tarjoaa Karkkilan kaupungille kahden lastensuojelun sosiaalityöntekijän työpanoksen ja osuuden kuntayhtymän yhteisestä lastenvalvonnasta (noin 0,25 osuuden).

Sosiaalipäivystys

Lain mukainen sosiaalipäivystys järjestetään alueellisena yhteistyönä. Hiiden ja Raaseporin alueiden yhteinen päivystyshanke jatkuu 31.10.2009 saakka, jonka jälkeen päivystystoiminta vakiinnutetaan pysyväksi toiminnaksi alueella.

Lastensuojelun perhetyö

Kuntayhtymä tarjoaa Karkkilan kaupungille kahden lastensuojelun perhetyöntekijän työpanoksen.

Elatustuki

Elatustuki siirtyy pääosin Kansaneläkelaitoksen hoidettavaksi 1.4.2009. Kolmen ensimmäisen kuukauden ajalta elatustuki jää kunnan budjettiin ja kunnan rahaliikenteeseen, mutta Karviaisen henkilöstö hoitaa elatustukeen liittyvät asiat sen Kelalle siirtymiseen asti.

Lasten- ja nuorten sijaishuolto

Sijaishuolto järjestetään huostaan otetuille lapsille ja nuorille.

Tukihenkilötoiminta

Tukihenkilötoimintaa järjestetään tarpeen mukaan.

Avohuollon tukitoimet

Avohuollon tukitoimet järjestetään lastensuojelulain 7. luvun mukaisina.

Perhehoito

Perhehoitoon sijoitetaan mahdollisuuksien mukaan sijaishoitoa tarvitsevia lapsia.

Ensi- ja turvakotipalvelut

Palvelu hankitaan ostopalveluna tarvittaessa.

Tukiasunnot

Karkkilassa on käytössä 7 asuntoa nuorten tukiasumista varten noin 17-25- vuotiaille nuorille.

TYÖIKÄISTEN PALVELUT**Sosiaali- ja terveystakeskus***Lääkärin vastaanotto*

Kuntayhtymä tarjoaa lääkärin ja sairaanhoitajien vastaanottopalvelut arkisin virka-aikana Karkkilan terveysasemalla. Sisätautilääkärin vastaanotto Karkkilan terveysasemalla.

Lääkärin ja sairaanhoitajan päivystysvastaanotto toimii Karkkilan terveysasemalla arkisin klo 8.00 - 16.00. Lääkärin ja hoitajan iltavastaanottopalvelut Nummelan terveysasemalla pyritään käynnistämään vuoden 2009 aikana.

Laboratorio

Palvelut ostopalveluna Helsingin ja Uudenmaan sairaanhoitopiirin kuntayhtymän laboratorioliikelaitokselta. HUSLAB ylläpitää näytteenottopisteet Nummelan, Karkkilan ja Pusulan terveysasemilla. Asiakkaat voivat vapaasti käyttää myös muissa kunnissa sijaitsevia HUSLAB:n näytteenottopisteitä.

Röntgen

Röntgenpalvelut ostopalveluna Helsingin ja Uudenmaan sairaanhoitopiirin kuntayhtymän röntgenliikelaitokselta. HUS-RÖNTGEN ylläpitää palvelupisteet Nummelan ja Karkkilan terveysasemilla. Asiakkaat voivat tarvittaessa käyttää myös muissa kunnissa sijaitsevia HUS-RÖNTGEN palvelupisteitä.

Lääkäripäivystyksen osto

Virka-ajan ulkopuolinen päivystys ostopalveluna Lohjan sairaalan yhteydessä toimivasta terveystakeskuspäivystyksestä.

Ensihoito ja sairaankuljetus

Ensihoito- ja sairaankuljetuspalvelut ostopalveluna Karkkilan Sairaankuljetus Oy:lta. Ensiauttajapalvelut ostopalveluna Länsi-Uudenmaan pelastuslaitokselta.

Lääkärikäyntien ostot muilta terveystakeskuksilta

Kuntayhtymä kustantaa äkillisistä sairastumisista johtuvat kiireellisen avosairaanhoidon lääkärikäynnit muissa terveystakeskuksissa kuntalaisille.

Joukkotarkastukset

Seulontaohjelman mukaiset papa - seulontatutkimukset ostopalveluna HUS-LAB:sta ja mammografia-seulontatutkimukset Suomen Terveystutkimus Oy:lta.

Diabeteshoitotarvikkeet

Diabeteshoitotarvikkeet Karkkilan terveysasemalta diabeteshoitajalta

Fysioterapia

Fysioterapiapalvelut arkisin Karkkilan terveysaseman fysioterapiayksiköstä

Lääkinnällinen kuntoutus

Lääkinnällinen kuntoutus kuntoutustyöryhmän päätösten perusteella.

Työterveys

Työterveyshuollon palvelut Karviaisen Työterveyshuollon tuottamana Karkkilan terveysaseman työterveyshuollon yksikössä. Palvelut sisältävät lakisääteisen työterveyshuollon ja työterveyshuoltopainotteisen yleislääkäritasoisin sairaanhoidon. Palvelut sisältävät työterveyslääkärin, työterveyshoitajan, työfysioterapeutin ja työpsykologin palvelut.

Sosiaalityö työkäisten palvelulinjalla

Kuntayhtymä tarjoaa työkäisille sosiaalityöntekijän palvelut Karkkilan kaupungintalolla.

Toimeentulotuki

Toimeentulotukipalvelut järjestetään Karkkilan kaupungintalolla

Työmarkkinatuki

Kunta maksaa kelalle passiivisen työmarkkinatuen saajista. Summa pyritään minimoimaan järjestämällä pitkäaikaistyöttömille aktiivitoimenpiteitä.

Velkaneuvonta

Velkaneuvontapalvelut tarjoaa talous- ja velkaneuvoja Karkkilan kaupungintalolla.

Kuntoutumiskeskus*Erityispalvelut työkäisille*

Kuntayhtymä tarjoaa psykiatrisen sairaanhoitajan ja psykologin (50 %) palvelut terveysasemalla.

Päihdetyö

Päihdetyöntekijän vastaanottopalvelut ovat päihdekllinikalla Karkkilan terveysasemalla.

Päihdehuollon katkaisuhuolto

Kuntayhtymä tarjoaa katkaisuhuolto Karkkilan terveyskeskuksessa sekä ostopalveluna Lohjan katkaisuhuoltoasemalla.

Päihdehuollon kuntoutus

Kuntayhtymä tarjoaa ostopalveluna Uudenmaan päihdehuollon kuntayhtymän palveluita.

Päihdehuollon avokäyntien ostot

Tarvittaessa ostopalveluna yksityisiltä palveluntuottajilta

Päihdehuollon palvelu- ja tukiasuminen

Tukiasuminen järjestetään omana toimintana Noholan kiinteistössä. Lisäksi tarjotaan ostopalveluna yksityisiltä palveluntuottajilta.

Mielenterveysongelmaisten asumispalvelut

Palvelut järjestetään Karkkilan palvelukeskuksessa.