



PERUSTURVAKUNTAYHTYMÄ KARVIAISEN  
TALOUSARVIO VUODELLE 2016 JA  
TALOUSSUUNNITELMA 2017-2019

## Sisällysluettelo

|   |    |
|---|----|
| PERUSTURVAKUNTAYHTYMÄ KARVIAISEN TALOUSARVIO VUODELLE 2016<br>ja TALOUSSUUNNITELMA 2017-2019.....                 | 3  |
| Talousarvion perusta.....   | 3  |
| KARVIAISEN TAVOITTEET VUODELLE 2016 .....   | 5  |
| ASIAKASNÄKÖKULMA .....  | 5  |
| Tyytyväiset asiakkaat .....   | 5  |
| Vaikuttavat palveluratkaisut .....  | 6  |
| PROSESSINÄKÖKULMA .....   | 6  |
| Kansanterveys- ja sosiaalityössä palvelujen riittävä saatavuus suhteessa väestön määrään ja rakenteeseen<br>..... | 6  |
| Ikäihmisten palvelurakenteen profiili yli 75 vuotiaiden osalta vuonna 2016 .....                                  | 7  |
| HENKILÖSTÖNÄKÖKULMA .....   | 7  |
| Ammattitaitoinen, sitoutunut ja tyytyväinen henkilöstö .....  | 7  |
| TALOUSNÄKÖKULMA .....   | 8  |
| TALOUSARVION MENOT JA RAHOITUS 2016 .....   | 8  |
| TOIMINNAN TEHOSTAMINEN KUSTANNUS- JA ASIAKASVAIKUTTAVASTI KARVIAISESSA<br>VUOSINA 2009-2016 .....                 | 11 |
| <br>  |    |
| Liitteet .....  | 18 |
| <br>  |    |
| Liite 1: Tuloslaskelma 2016 sisältäen suunnitelmavuodet 2017 – 2019   |    |
| Liite 2: Investointilaskelma 2016   |    |
| Liite 3: Rahoituslaskelma 2016  |    |
| Liite 4: Jäsenkuntalaskelma keskuksittain 2016  |    |

## PERUSTURVAKUNTAYHTYMÄ KARVIAISEN TALOUSARVIO VUODELLE 2016 ja TALOUSSUUNNITELMA 2017-2019

Tämä asiakirja on perusturvakuntayhtymä Karviaisen talousarvio vuodelle 2016 ja taloussuunnitelma vuosille 2017–2019.

Perusturvakuntayhtymä Karviaisen jäsenkuntia ovat Karkkilan kaupunki ja Vihdin kunta. Kuntayhtymän väestöpohja on vuoden 2014 toteutuneen väkiluvun perusteella 37 972. Ptky Karviainen on osa vuosina 2007–2012 toteutettua kunta- ja palvelurakennemuutosta (PARAS). PARAS- puitelain velvoitteet ovat voimassa vuoden 2016 loppuun asti.

Kuntien tehtävissä on 20 viimeisen vuoden aikana painottunut voimakkaasti palvelujen järjestäminen ja tuottaminen. Sosiaali- ja terveydenhuollon järjestäminen on tarkoitus siirtää uusille itsehallintoalueille (selvityshenkilöhanke 14.8.2015). Selvityshenkilöiden ehdottama uudistus ei olisi pelkästään sosiaali- ja terveydenhuollon uudistus, vaan jatkossa itsehallintoalueen tehtäviin liitettäisiin mm. nykyiset maakuntaliittojen tehtävät ja valtion aluehallinnon tehtäviä. Jotta nykyisiä yhteistoiminta-alueita ei purettaisi ennen itsehallintoalueiden toiminnan käynnistymistä, on laadittu PARAS -puitelain muutosehdotus, että kunta- ja palvelurakennemuutukseen perustuvia sosiaali- ja terveydenhuollon yhteistoimintavelvoitteita jatkettaisiin vuoden 2018 loppuun. Muutosehdotuksen tarkoituksena on turvata yhteistoiminta-alueiden palvelujen häiriötön jatkuminen siihen saakka, kunnes itsehallintoalueet mahdollisesti aloittavat toimintansa 2019.

### Talousarvion perusta

Talousarvio 2016 perustuu palvelutasosuunnitelmaan, joka on laadittu vuosille 2013-2016. Tuleva talousarviovuosi on palvelutasosuunnitelman viimeinen vuosi.

Palvelutasosuunnitelmassa 2013-2016 on tarkasteltu palveluiden tarvetta, määritelty palvelutaso joko lain vaatimien minimivaatimusten ja/tai paikallisten tavoitteiden ja resurssien avulla. Lisäksi palvelutasosuunnitelmassa on määritelty paikalliset ja alueelliset palvelut. Palvelutasosuunnitelman toteuttamisessa on erityisesti paneuduttu kansanterveys- ja sosiaalityön palvelujen hyvään saatavuuteen. Palvelujen rakennemuutoksia on tehty erityisesti lastensuojelun palveluissa (lasten sijaishuollosta avohuoltoon), mielenterveyspalveluissa (erikoissairaanhoidosta perusterveydenhuoltoon) ja ikäihmisten palveluissa (laitoshoidosta kodinomaisiin ratkaisuihin).

Kahden suunnitelmakauden aikana jäsenkuntien väestössä on tapahtunut ikärakenteen muutoksia, jotka olisi hyvä ottaa huomioon seuraavissa palvelutasosuunnitelmissa palvelun tarvetta arvioitaessa.

### Koko väestön lkm 2008-2014

|                    | 2008   | +/- | 2009   | +/- | 2010   | +/- | 2011   | +/- | 2012   | +/- | 2013   | +/- | 2014   |
|--------------------|--------|-----|--------|-----|--------|-----|--------|-----|--------|-----|--------|-----|--------|
| Karkkila - Högfors | 9 076  | 33  | 9 109  | 100 | 9 209  | -19 | 9 190  | -71 | 9 119  | -45 | 9 074  | -97 | 8 977  |
| Vihti - Vichtis    | 27 628 | 241 | 27 869 | 442 | 28 311 | 270 | 28 581 | 93  | 28 674 | 255 | 28 929 | 66  | 28 995 |
| Karviainen         | 36 704 | 274 | 36 978 | 542 | 37 520 | 251 | 37 771 | 22  | 37 793 | 210 | 38 003 | -31 | 37 972 |

Karviaisen alueella Vihdin väestön lkm kasvaa jonkin verran. Karkkilan väestö on vähentynyt 4 viimeisenä vuonna.

### 0-6 vuotiaiden lkm 2008-2014

| 0-6-vuotiaat       | Sukupuolet yhteensä |     |       |     |       |     |       |     |       |     |       |      |       |
|--------------------|---------------------|-----|-------|-----|-------|-----|-------|-----|-------|-----|-------|------|-------|
|                    | 2008                | +/- | 2009  | +/- | 2010  | +/- | 2011  | +/- | 2012  | +/- | 2013  | +/-  | 2014  |
| Karkkila - Högfors | 719                 | 18  | 737   | 21  | 758   | -22 | 736   | -9  | 727   | -25 | 702   | -43  | 659   |
| Vihti - Vichtis    | 2 660               | 47  | 2 707 | 95  | 2 802 | 8   | 2 810 | 2   | 2 812 | -47 | 2 765 | -62  | 2 703 |
| Karviainen         | 3 379               | 65  | 3 444 | 116 | 3 560 | -14 | 3 546 | -7  | 3 539 | -72 | 3 467 | -105 | 3 362 |

0-6 vuotiaiden lukumäärä pienenee molempien kuntien alueella.

## 7-19 vuotiaiden lkm 2008-2014

|                    | 2008 | +/- | 2009 | +/- | 2010 | +/- | 2011 | +/- | 2012 | +/- | 2013 | +/- | 2014 |
|--------------------|------|-----|------|-----|------|-----|------|-----|------|-----|------|-----|------|
| Karkkila - Högfors | 1360 | 15  | 1375 | -19 | 1356 | -10 | 1346 | -12 | 1334 | -2  | 1332 | -23 | 1309 |
| Vihti              | 5051 | 9   | 5060 | 39  | 5099 | -26 | 5073 | -50 | 5023 | 12  | 5035 | -30 | 5005 |
| Karviainen         | 6411 | 24  | 6435 | 20  | 6455 | -36 | 6419 | -62 | 6357 | 10  | 6367 | -53 | 6314 |

Myös 7-19 vuotiaiden lukumäärä vähenee molempien jäsenkuntien alueella.

## Yli 75- vuotiaiden lkm 2008-2014

|                    | 2008 | +/- | 2009 | +/- | 2010 | +/- | 2011 | +/- | 2012 | +/- | 2013 | +/- | 2014 |
|--------------------|------|-----|------|-----|------|-----|------|-----|------|-----|------|-----|------|
| Karkkila - Högfors | 834  | -1  | 833  | -2  | 831  | 11  | 842  | 14  | 856  | 19  | 875  | -8  | 867  |
| Vihti - Vichtis    | 1318 | 32  | 1350 | 37  | 1387 | 47  | 1434 | 59  | 1493 | 88  | 1581 | 74  | 1655 |
| Karviainen         | 2152 | 31  | 2183 | 35  | 2218 | 58  | 2276 | 73  | 2349 | 107 | 2456 | 66  | 2522 |

Yli 75 vuotiaiden lukumäärä alueella kasvaa. Tosin Karkkilassa myös yli 75-vuotiaiden määrä väheni vuonna 2014.

Karviaisen talousarviossa 2016 edelleen palvelutasosuunnitelman mukaisesti

- varmistetaan lakien ja asetusten määrittämä minimitaso palveluille
- huolehditaan, että "kivijalkapalvelut", kansanterveystyön vastaanotot, sosiaalityö ja ikäihmisten kotihoito toimivat hyvin
- jatketaan resurssien uudelleenkohdentamista kustannusvaikuttavasti
- tarkennetaan edelleen perusterveydenhuollon ja erikoissairaanhoidon työnjakoa ja
- vastataan vaikuttavasti yksilökohtaiseen palvelutarpeeseen palvelutarpeen arvioinnin kautta

Karviaisessa on tehty palvelujen kehitys- ja rakennemuutostyötä tiiviimmin vuodesta 2011 lähtien. Vuonna 2015 on voitu eräitä rakennemuutoksia realisoida taloudellisesti varsinkin ikäihmisten palvelulinjalla, mutta myös mielenterveys- ja päihdepalveluissa, lastensuojelussa ja aikuissosiaalityössä. Toimintojen pitkäjänteinen kehittäminen näkyy myös suun terveydenhuollossa ja lääkärin vastaanotoilla palvelujen saatavuudessa ja taloudellisuudessa.

Talousarviota 2016 laadittaessa Karviaisen lääkäritilanne on hyvä. Karviainen on panostanut lääkärinkoulutukseen johdonmukaisesti koko olemassaolonsa ajan. Mm. tämä toimintatapa on auttanut kehittämään oman lääkäriäytövoiman, jolloin vuokratyövoimasta on voitu luopua lähes kokonaan. Myös pätevien sosiaalityöntekijöiden määrä on lisääntynyt toimintavuosina mm. Jyväskylän yliopiston kanssa järjestetyn sosiaalityön maisterikoulutuksen kautta.

Palvelutasosuunnitelmassa 2013–2016 on tavoitteena, että palvelutaso vastaa lainsäädännössä ym. normeissa asetettuja valtakunnallisia minimitalvoitteita. Kiireettömän hoidon saatavuudessa sekä lääkärinvastaanotolla että suun terveydenhuollossa on palvelutasosuunnitelmassa kuitenkin asetettu minimiä korkeampi tavoitetaso. Palvelutasosuunnitelmassa asetetut minimiä korkeammat tavoitteet näiltä osin on saavutettu jo vuonna 2014, joten vuoden 2016 talousarviossa palvelutaso noudattaa kiireettömän hoidon saatavuuden osalta lääkärinvastaanotolla ja suun terveydenhuollossa vuoden 2014 tasoa, jossa keskimääräiseksi odotusajaksi on määritelty 2 viikkoa. Suuri muutos lääkärinvastaanotoilla on akuutin virka-aikaisen vastaanoton siirtyminen omaksi toiminnaksi ostopalvelun sijasta.

Mielenterveyspalvelujen rakennemuutos erikoissairaanhoidon ja perusterveydenhuollon välillä vietään loppuun vuonna 2016. Mielenterveyspalvelujen resursseja kohdennetaan erikoissairaanhoidon laitos- ja poliklinikkamuotoisesta palvelusta perusterveydenhuollon vastaanotto- ja päivätoimintaan, kotihoitoon ja asumispalveluihin painottaen kevyempiä palveluja.

Vanhuspalvelulain mukaan iäkkään henkilön pitkäaikainen hoito ja huolenpito toteutetaan ensisijaisesti hänen yksityiskotiinsa tai muuhun kodinomaiseen asuinpaikkaan järjestettävillä sosiaali- ja terveyspalveluilla. Pitkäaikaista laitoshoidtoa järjestetään vain, kun siihen on lääketieteelliset perusteet. Ikäihmisten palveluissa suuret rakennemuutokset on toteutettu purkamalla pitkäaikaista laitoshoidtoa ja siirtymällä tehostettuun asumispalveluun ja kodinomaisiin ratkaisuihin. Jatkossa palvelurakennetta ohjataan painottamalla hoitoketjun sujuvuutta sekä uusien palvelujen piiriin hakeutuvien asiakkaiden palvelutarpeen arviointia, neuvontaa ja ohjausta. Uusien asiakkaiden palvelutarpeen lisääntyminen ja siirtyminen raskaampien palvelujen piiriin ennaltaehkäistään hyvissä ajoin.

Vuoden 2015 syksyllä turvapaikanhakijoiden määrä on lisääntynyt koko Euroopassa ja näin ollen myös Suomessa. Vastaanottokeskuksia on perustettu myös Karviaisen alueelle.

Turvapaikanhakijoiden terveydenhuollon ja sosiaalityön järjestäminen kuuluu lähtökohtaisesti maahanmuuttovirastolle ja vastaanottokeskuksen ylläpitäjälle. Karviainen kuitenkin voi tarvittaessa vastata mahdollisiin välittömiin ja päivystysluonteisiin turvapaikanhakijoiden palvelutarpeisiin

Muutosta toimintaan vuonna 2016 tuo uusi sosiaalihuoltolaki, joka tuli pääosiltaan voimaan vuonna 2015. Laki painottaa yhteistä asiakasprosessia koko sosiaalihuollossa ja turvaa avunsaannin myös niille, jotka eivät ole minkään erityislain piirissä. Sosiaalihuoltolain uudistus sekä lastensuojelulain muutokset 1.1.2016 ohjaavat lastensuojelun rakennemuutosta kohti lapsiperheille annettavan sosiaalityön uudistamista. Uudistuneen lainsäädännön mukaan lapsiperheillä on oikeus kotipalveluun ja perhetyön palveluihin. Perhetyötä on jatkossa annettava lastensuojelun asiakkaiden lisäksi perheille, joilla on erityisen tuen tarve. Sosiaalihuolto- ja lastensuojelulain mukaan perheille on pystyttävä tarjoamaan riittävästi kiireellisiä avohuollon tukitoimia, jotta sijoitusratkaisuilta voidaan välttyä aina, kun mahdollista. Vuonna 2016 lapsiperheiden palvelujen painopistettä uudistetaan siten, että perhetyön asemaa ja resursseja vahvistetaan. Sosiaalihuoltolain edellyttämää, nuorille suunnattua palvelua lisätään koulutyöskentelyn yhteyteen tiiviissä yhteistyössä Vihdin kunnan ja Karkkilan kaupungin sivistystoimien kanssa.

Tämän tavoitteen toteutuminen edellyttää, että myös jäsenkunnat varaavat omaan talousarvioonsa tarpeelliset resurssit. Kunnat ovat saaneet valtionosuutta sosiaalihuoltolain uudistusten toteuttamiseen. Valtionosuudet ovat pelkästään kuntien talousarvioissa, eivätkä näy Karviaisen talousarviossa.

Lasten sijaishuollossa perhehoito on lastensuojelulain mukaan ensisijainen hoitomuoto, jota myös käytetään aina kun se on mahdollista. Perhehoidon osuuden lisäämistä hidastaa sijaisperheiden puute. Kun sijaishuollon kynnys nousee, nousevat samalla myös sijaishuollolle asetettavat edellytykset. Sijoitettavan lapsen tai nuoren tilanne edellyttää sijoituspaikalta olosuhteita, joita voi tarjota vain laitosmuotoinen palvelu.

Uusi sosiaalihuoltolaki sisältää myös sosiaalisen kuntoutuksen. Karviaisessa on järjestetty sosiaalista kuntoutusta sitä tarvitseville asiakkaille, mutta palvelua ei ole ollut riittävästi Vihdin kunnan alueella. Talousarvioon sisältyvät Vihtiin tarvittavan toisen työpajaohjaajan kustannukset. Vihdin kunnanvaltuusto lisäsi tarvittavan resurssin Karviaisen talousarvioon, jotta kunnan osarahoittaman työmarkkinatuen kustannuksia saataisiin vähennettyä Vihdin kunnan talousarviosta.

Talousarvio 2016 sisältää toiminnalliset tavoitteet, palvelujen euromääräiset arvot keskuksittain ja niiden ikäryhmä- tai asukaskohtaiset kustannukset jäsenkunnittain. Jäsenkuntaosuuksien laskelma pohjautuu tuote- ja toimipistekohtaisiin menoihin, suoritearvioihin ja laskennallisiin yksikköhintoihin.

## KARVIAISEN TAVOITTEET VUODELLE 2016

### ASIAKASNÄKÖKULMA

#### *Tyytyväiset asiakkaat*

Tavoitteena on asiakkaiden luottamus Karviaisen toimintaan ja asiakastyytyväisyys. Asiakastyytyväisyyttä mitataan asiakaskyselyillä. Asiakaskyselyt toteutetaan osana valtakunnallisia sosiaali- ja terveydenhuollon asiakastyytyväisyyskyselyjä (THL). Tavoitteena on palveluihin tyytyväinen asiakas siten, että asiakastyytyväisyys saavuttaa kyselyssä keskimäärin tason hyvä.

## *Vaikuttavat palveluratkaisut*

Tavoitetta seurataan vuosittain oikaisuvaatimusten ja hallintovalitusten määrää ja niitä tehneiden asiakkaiden määrää seuraamalla, mittaus tehdään puolivuositain ja tulokset raportoidaan toimintakertomuksessa. Tuloksia verrataan kolmeen aikaisempaan vuoteen.

### *PROSESSINÄKÖKULMA*

Kansanterveys- ja sosiaalityössä palvelujen riittävä saatavuus suhteessa väestön määrään ja rakenteeseen

Sosiaali- ja terveystalvelujen määrää ja laatua säätelevät lukuisat lait ja asetukset kuten nk. neuvola-asetus neuvolatyön, lääkäri vastaanottojen ja suun terveydenhuollon osalta. Lisäksi sosiaalihuollon lait määrittelevät aikarajat, joissa palvelu on tarjottava ja palvelun sisällön, vammais palvelulaki määrittää asiakkaiden saamia palveluja määrällisesti ja laadullisesti. Lisäksi hoitopääsyn aikarajat on kirjattu terveydenhuoltolakiin. Kaikkia edellä mainittuja aikarajoja ja muita laadullisia tai määrällisiä kriteerejä seurataan valtakunnallisesti ja kriteerien noudattamatta jättäminen aiheuttaa sanktioita valvontaviranomaisten taholta.

Tavoitteena on, että palvelujen saatavuus asiakkaille on valtakunnallisten suositusten mukainen ja alueellisesti tasa-arvoinen. Tavoitteena on myös, että Karviaisen alueella palvelujen saatavuus ja etuuksien käsittelyajat noudattavat erilaisia normitettuja käsittelyaikoja (esim. hoitotakuu/terveydenhuoltolaki, toimeentulotukilaki, vammais palvelulaki, sosiaalihuoltolaki, lastensuojelulaki), mikä on palveluilta vaadittava minimitaso. Palvelujen saatavuutta ja riittävyyttä seurataan systemaattisesti jonotietoja ja käsittelyaikoja seuraamalla. Joissakin palveluissa tavoitteena on minimitasoa korkeampi palvelutaso, kuten esimerkiksi lääkärin vastaanotto toiminnassa ja suun terveydenhuollossa. Kiireelliset tai päivystysluontoiset asiat hoidetaan välittömästi.

1. Lääkärin vastaanotoilla kiireettömälle vastaanotolle pääsee 2 viikon kuluessa ajanvarauksesta (hoitotakuusäädös edellyttää pääsyä 3 kuukaudessa)
  - Mittari: odotusajat kuukausittain
2. Suun terveydenhuollossa kiireettömälle vastaanotolle pääsee 2 viikon kuluessa ajanvarauksesta (hoitotakuusäädös edellyttää pääsyä 6 kuukaudessa)
  - Mittari: odotusajat kuukausittain
3. Toimeentulotukihakemusten käsittelyaika on enintään 7 päivää
  - Mittari: käsittelyaika kuukausittain
4. Vammais palveluhakemusten käsittelyaika on enintään 3 kk
  - Mittari: käsittelyaika kuukausittain
5. Lastensuojelun tarpeen selvityksen käsittelyaika on enintään 3 kk
  - Mittari: määräajassa toteutetut selvitykset kuukausittain
6. Ikäihmisten palvelutarpeen arviointi
  - palvelutarpeen arviointi tehdään 7 päivän sisällä
7. Vuodeosastotoiminnassa tavoitteena on, että keskimääräinen hoitoaika vuodeosastolla on alle 30 hoitopäivää.
  - Mittari: keskimääräinen hoitoaika

Ikäihmisten erilaisten hoivapaikkojen osalta suunnitelma vuodelle 2016 on seuraava:

| IKÄIHMISTEN HOIVAPAIKAT 2016    |      |      |         |         |
|---------------------------------|------|------|---------|---------|
| Suunnitelma                     |      |      |         |         |
|                                 | 2009 | 2014 | TA 2015 | TA 2016 |
| OMAISHOITO                      |      |      | 185     | 189     |
| KOTIHOITO                       |      | 467  | 491     | 499     |
| ASUMISPALVELUT (TEHOSTETTU)     | 212  | 200  | 221     | 218     |
|                                 |      |      |         |         |
| VUODE- JA HOIVAOSASTOT          |      |      |         |         |
|                                 | 2009 | 2014 | TA 2015 | TA 2016 |
| NUMMELAN VO                     | 44   | 39   | 39      | 39      |
| VIHDIN KKN HOIVA                | 38   | 20   | 0       | 0       |
| KARKKILAN VO                    | 55   | 22   | 22      | 22      |
| VUODE- JA HOIVAOSASTOT YHTEENSÄ | 137  | 81   | 61      | 61      |
|                                 |      |      |         |         |
| KAIKKI HOIVAPAIKAT YHTEENSÄ     |      |      | 958     | 967     |

## Ikäihmisten palvelurakenteen profiili yli 75 vuotiaiden osalta vuonna 2016

Karviaisessa tavoitteena vuonna 2016 on että yli 75 vuotiaista

- asuu kotona noin 90 %
- säännöllisen kotihoidon piirissä on noin 13 %
- tehostetun asumispalvelun piirissä on noin 6-9 %
- omaishoidon tuen saajia on noin 5 %
- pitkäaikaisessa laitoshoidossa on enintään 1-2 %
  - Mittari: ko. palveluiden peittävyysprosentti yli 75 vuotiaiden osalta.

## HENKILÖSTÖNÄKÖKULMA

### Ammattitaitoinen, sitoutunut ja tyytyväinen henkilöstö

Henkilöstönäkökulmasta menestystekijöinä ovat Karviaisen kehittämiseen ja perusarvoihin sitoutuneet johtajat, esimiehet sekä henkilöstö. Tavoitteena on ammattitaitoinen ja hyvinvoiva henkilöstö. Vuoden 2016 painopistealueita ovat työkyvyn edistäminen ja työurien pidentäminen, työergonomian parantaminen ja työhyvinvoinnin seuranta. Tavoitteita mitataan seuraavilla mittareilla.

- Sairauspoissaolot: sairauspoissaolot eivät ylitä kunta-alan keskiarvoa
  - mittarit:
    - sairauspoissaolojen lukumäärä
    - sairauspoissaolojen kustannukset
- Tapaturmat: läheltä piti -ilmoitukset tehdään ja tapaturmien määrä laskee
  - mittarit:
    - läheltä-piti ilmoitusten määrä
    - tapaturmien määrä

- Henkilöstön työurat pitenevät
  - mittarit:
    - osa-aikaeläkeläisten määrä
    - työssä jatkavien, eläkeiän saavuttaneiden määrä
    - varhaiseläkemaksujen kustannukset
- Henkilöstön osaaminen varmistetaan - koulutus
  - mittari:
    - koulutukseen osallistuneiden lukumäärä
    - koulutuspäivien lukumäärä

## TALOUSNÄKÖKULMA

Karviaisen johtoajatuksena vuosittaisissa toiminnallisissa muutoksissa on ollut, että olemassaolevat resurssit käytetään mahdollisimman hyvin asiakkaiden tarpeita, lainsäädännöllisiä muutoksia ja valtakunnallisia kehittämistavoitteita tukien sosiaali- ja terveydenhuollon kustannusten kasvua hilliten. Näin ollen resursseja on vuosittain kohdennettu toimintojen välillä uudestaan.

Vuodesta 2011 lähtien on Karviaisen talousarvioissa asetettu tavoitteet ikäihmisten palvelurakenteen muutokselle. Se on merkinnyt laitoshoidon vähentämistä, tehostetun asumispalvelujen kehittämistä ja kilpailuttamista ja kotihoitoon ja omaishoidon tukeen panostamista. Näin ollen hoivapaikkojen rakenteen muutos on ollut mittava vuosina 2009-2016. Muutoksen vaikutus varsinkin vuoden 2015 talouden toteutumassa on ennusteen mukaan huomattava. Ikäihmisten palvelurakennemuutos on vuonna 2016 "loppusuoralla" vaikuttaen kuitenkin vielä Vihdin kunnan ikäihmisten palvelujen osalta nettomenoja alentavasti. Vuonna 2016 erityisenä toiminnallisena painopisteenä on ikäihmisten kotihoidon kehittäminen. Ikäihmisten palvelujen hoitoketjun parantamiseksi kotihoidon lähihoitajien lisäksi sairaanhoitajat siirtyvät ilta- ja viikonlopputyövuoroihin. Kotihoidon kotiutustiimin toimintaa organisoidaan uudelleen vuonna 2016.

Lastensuojelun ja lapsiperheiden sosiaalityön tavoitteena vuonna 2016 on omana toimintana tuotettujen avopalvelujen tarjonnan lisääminen. Avohuollon palvelujen euromäärä kaikista lastensuojelun menoista kasvaa vuoteen 2015 verrattuna ja sijaishuollon sekä avohuollon ostopalvelujen vastaavasti pienenee. Lapsiperheiden sosiaalityö ja lastensuojelun avohuollon tukitoimet, erityisesti perhetyö, ovat ensisijainen työmuoto ja lapsen sijoittaminen sekä huostaanotto viimeinen keino silloin, kun muut toimenpiteet eivät ole riittäviä.

Päiväaikainen kiireellinen vastaanottotyö järjestetään uudella tavalla. Toiminnassa pyritään ennen kaikkea vaikuttavuuteen eli potilaiden ohjaus tehostuu ja nopeita lähipalveluja käytetään aikaisempaa tehokkaammin. Mittarina on läheteiden määrä erikoissairaanhoidon.

## TALOUSARVION MENOT JA RAHOITUS 2016

Ptky Karviaisen talousarvion 2016 nettomenosumma ilman erikoissairaanhoidon menoja on yhteensä 65,2 milj. euroa (65,5 milj. euroa TA 2015). Talousarvio pienenee vuoden 2015 talousarvioon verrattuna -0,3 %. Erikoissairaanhoidon osalta talousarvio vuodelle 2016 on yhteensä 43,8 milj. euroa (TA 2015 42,3 milj. euroa). Vuosien 2015 ja 2016 talousarviot eroavat siten, että vuonna 2016 virka-ajan ulkopuolinen perusterveydenhuollon ilta-, viikonloppu- ja pyhäpäiväpäivystys on siirtynyt Lohjan sairaanhoitoalueen vastuulle yhteispäivystyksenä ja sisältyy erikoissairaanhoidon budjettiin.

Henkilöstökulujen kokonaismäärä vuonna 2016 on 24,6 milj. €, joka on 21 % koko talousarvion bruttotoimintamenoista (20,4 % vuonna 2015). Vuoden 2015 talousarviossa henkilöstökulut olivat yhteistoimintaneuvottelujen jälkeen 23,5 milj. € (ennen yt-neuvotteluja 24,3 milj. €). Vuoden 2016 talousarviossa on toimintoja, jotka ovat jo siirtyneet tai siirtymässä ostopalvelujen sijasta omaksi toiminnaksi mm. lastensuojelun perhetyössä, lääkärin vastaanotossa ja kotihoidossa. Tästä on seurauksena se, että asiakkaille ostettujen palvelujen euromäärä on kääntynyt hienoiseen laskusuuntaan ollen tilinpäätöksessä 2014 25,2 milj. euroa ja ensi vuonna noin 25,0 milj. euroa. Myös muiden ostopalvelujen euromäärä on tasaantunut ja hieman pienentynyt vuodesta 2014.



Talousarvion 2016 yhteenveto kunnittain ja linjoittain on seuraava:

| Yhteenveto kunnittain /palvelulinjoittain           |          |          |          |          |           |                   |                       |  |
|---|----------|----------|----------|----------|-----------|-------------------|-----------------------|--|
| tuhansina euroina                                   |          |          |          |          |           |                   |                       |  |
|   | TP 2011  | TP 2012  | TP 2013  | TP 2014  | TA 2015   | ESITYS<br>TA 2016 | TA16/TA15<br>% muutos |  |
| Karkkila  | 17 161,7 | 17 840,7 | 18 374,7 | 18 771,5 | 18 426,2  | 18 292,3          | -0,7                  |  |
| Perhepalvelut                                       | 1 894,5  | 2 198,9  | 2 209,1  | 2 201,6  | 2 265,4   | 2 271,6           | 0,3                   |  |
| Työikäiset  | 8 243,9  | 8 470,8  | 8 376,6  | 8 554,6  | 8 871,9   | 8 794,9           | -0,9                  |  |
| Ikäihmiset  | 6 810,3  | 6 940,4  | 7 557,2  | 7 764,9  | 7 024,0   | 6 945,5           | -1,1                  |  |
| Hallinto  | 220,0    | 233,4    | 232,6    | 244,7    | 264,9     | 267,0             | 0,8                   |  |
| ICT-uusiminen                                       |          |          |          |          |           | 13,3              |                       |  |
| "Säästötili"  |          |          |          |          |           |                   |                       |  |
| Rahoitus  | -7,0     | -2,8     | -0,8     | 5,7      | 0,0       | 0,0               |                       |  |
| Vihti   | 41 482,1 | 43 800,4 | 46 911,0 | 47 628,5 | 47 038,1  | 46 949,5          | -0,2                  |  |
| Perhepalvelut                                       | 7 337,0  | 7 158,5  | 8 075,1  | 8 242,8  | 8 240,1   | 8 464,5           | 2,7                   |  |
| Työikäiset  | 21 098,6 | 22 278,0 | 23 838,4 | 24 254,6 | 24 026,6  | 24 634,9          | 2,5                   |  |
| Ikäihmiset  | 12 395,0 | 13 646,8 | 14 269,0 | 14 332,8 | 13 752,7  | 12 944,7          | -5,9                  |  |
| Hallinto  | 673,0    | 725,9    | 731,1    | 780,1    | 868,7     | 862,4             | -0,7                  |  |
| ICT-uusiminen                                       |          |          |          |          |           | 43,0              |                       |  |
| "Säästötili"  |          |          |          |          | 150,0     |                   |                       |  |
| Rahoitus  | -21,5    | -8,8     | -2,6     | 18,2     | 0,0       | 0,0               |                       |  |
| Karviainen yhteensä                                 | 58 643,8 | 61 641,1 | 65 285,7 | 66 400,0 | 65 464,3  | 65 241,8          | -0,3                  |  |
| Erikoissairaanhoido                                 |          |          |          |          |           |                   |                       |  |
| Karkkila  | 63,4     | 43,7     | 10 773,8 | 10 450,8 | 11 565,0  | 11 677,7          | 1,0                   |  |
| Vihti   | 80,9     | 95,9     | 78,1     | 90,9     | 30 755,3  | 32 139,5          | 4,5 (x)               |  |
| Erikoissairaanhoido yht.                            | 144,3    | 139,6    | 10 851,9 | 10 541,7 | 42 320,3  | 43 817,2          | 3,5                   |  |
| YHTEENSÄ  | 58 788,1 | 61 780,7 | 76 137,6 | 76 941,7 | 107 784,6 | 109 059,0         | 1,2                   |  |
| x) Vihdin erikoissairaanhoido vuodesta 2015 alkaen! |          |          |          |          |           |                   |                       |  |

Karkkilan maksuosuudeksi vuodelle 2016 ehdotetaan Karviaisen palvelujen osalta 18,3 milj. euroa. Muutos vuoden 2015 talousarvioon on -0,7 %. Maksuosuudeksi erikoissairaanhoidon osalta ehdotetaan 11,7 milj. euroa. Muutos vuoden 2015 talousarvioon on 1 %. Maksuosuudet yhteensä ovat 30,0 milj. euroa. Muutos vuoden 2015 talousarvioon on -0,1 %. Perhepalveluiden talousarvio on 0,3 % suurempi, työikäisten linjan -0,9 % pienempi ja ikäihmisten linjan -1,1 % pienempi kuin vuonna 2015.

Vihdin maksuosuudeksi vuodelle 2016 ehdotetaan Karviaisen palvelujen osalta 46,9 milj. euroa. Muutos vuoden 2015 talousarvioon on -0,2 %. Erikoissairaanhoidon maksuosuudeksi ehdotetaan 32,1 milj. euroa. Muutos vuoden 2015 talousarvioon on 4,5 %. Maksuosuudet yhteensä ovat 79,1 milj. euroa. Muutos vuoden 2015 talousarvioon on 1,7 %. Vihdin kunnan perhepalveluiden talousarvio on 2,7 % suurempi, työikäisten palvelulinjan 2,5 % suurempi ja ikäihmisten palvelulinjan -5,9 % pienempi kuin vuoden 2015 talousarvio.

Sekä Karkkilan että Vihdin kahden viime vuoden talousarvioluvuissa näkyvät selkeästi ikäihmisten palveluprofiilin muutoksen aiheuttama taloudellinen vaikutus, mikä on pienentänyt ikäihmisten linjan budjettilukuja sekä 2015 että 2016. Ikäihmisten talousarvion pienentyminen kahtena vuonna sisältää kuitenkin lisäpanostuksia kotihoitoon.

Lisäpanostuksia vuodelle 2016 joudutaan tekemään jonkin verran uuden sosiaalihuoltolain vuoksi perhepalveluissa ja aikuisten sosiaalityössä erityistä tukea tarvitsevien henkilöiden palvelujen osalta. Kustannuspaineita vuodelle 2016 sisältyy myös aikuissosiaalityön toimeentulotuen osuuteen, vammaispalveluihin ja lääkärinvastaanottopalveluihin. Lisäksi vuonna 2015 käyttöönotetut pakolliset tieto- ja viestintäteknikkapalvelujen uudet järjestelmät, vanhojen järjestelmien tultua tiensä päähän, lisäävät kustannuksia myös vuonna 2016. Vuonna 2015 jouduttiin uusimaan asiakastietojärjestelmien raportointi- ts. tietovarasto-ohjelmat, koska vanhoista ohjelmista oli ylläpito loppunut. Tiera uusi toimistojärjestelmät (sähköposti ja MS-Office). Lisäksi Kantahankkeesta tulee vielä kustannuksia liittyen eResepti- ja eArkistopalveluun. Neuvolan uusitut lasten kasvukäyrät ja muut asiakastietojärjestelmiin liittyvät lainsäädännölliset muutokset aiheuttivat myös ohjelmistoihin liittyviä lisäkuluja.)

Vuoden 2016 talousarvioon esitetään investointeja 297 200 euroa (364 750 euroa TA 2015). Investoinneissa on varauduttu työasemien uusintaan, sähköiseen kokouskäytäntöön, kotihoidon mobiilijärjestelmän kehittämiseen, mahdollisten uusien toimitilojen kalustamiseen ja nykyisten kalusteiden uusimiseen, sähköiseen kulunvalvontaan ja hoitajakutsujärjestelmään, suun terveydenhuollon koneeseen ja kotihoidon autojen uusintaan.

Vuoden 2016 talousarvion yhteenveto linjoittain on seuraava:

| Yhteenveto palvelulinjoittain                       |                   |                 |                 |                 |                  |                   |           |            |
|---|-------------------|-----------------|-----------------|-----------------|------------------|-------------------|-----------|------------|
|   | tuhansina euroina |                 |                 |                 |                  |                   |           |            |
|   | TP 2011           | TP 2012         | TP 2013         | TP 2014         | TA 2015          | ESITYS<br>TA 2016 | TA16/TA15 | % muutos   |
| Perhepalvelut                                       | 9 231,5           | 9 357,4         | 10 284,2        | 10 444,4        | 10 505,5         | 10 736,1          |           | 2,2        |
| Työikäiset  | 29 342,5          | 30 748,8        | 32 215,0        | 32 809,2        | 32 898,5         | 33 429,8          |           | 1,6        |
| Ikäihmiset  | 19 205,3          | 20 587,2        | 21 826,2        | 22 097,7        | 20 776,7         | 19 890,2          |           | -4,3       |
| Hallinto  | 893,0             | 959,3           | 963,7           | 1 024,8         | 1 133,6          | 1 129,4           |           | -0,4       |
| ICT-uusiminen                                       |                   |                 |                 |                 |                  | 56,3              |           |            |
| Rahoitus  | -28,5             | -11,6           | -3,4            | 23,9            | 0,0              | 0,0               |           |            |
| "Säästötili"  |                   |                 |                 |                 | 150,0            |                   |           |            |
| Karviainen yhteensä                                 | 58 643,8          | 61 641,1        | 65 285,7        | 66 400,0        | 65 464,3         | 65 241,8          |           | -0,3       |
| Erikoissairaanhoito                                 | 144,3             | 139,6           | 10 851,9        | 10 541,7        | 42 320,3         | 43 817,2          |           | 3,5 (x)    |
| <b>YHTEENSÄ</b>                                     | <b>58 788,1</b>   | <b>61 780,7</b> | <b>76 137,6</b> | <b>76 941,7</b> | <b>107 784,6</b> | <b>109 059,0</b>  |           | <b>1,2</b> |
| x) Vihdin erikoissairaanhoito vuodesta 2015 alkaen! |                   |                 |                 |                 |                  |                   |           |            |

Perhepalveluiden linjan talousarvio kasvaa 2,2 % edelliseen vuoteen verrattuna. Kasvu ei vuonna 2016 johdu lastensuojelumenoista, vaan sosiaalihuoltolain edellyttämistä perhetyön palveluista, vuokrien korotuksista mm. neuvoloissa ja vuonna 2015 suoritetusta tietotekniikan uusimisesta. Työikäisten palvelulinjan talousarvio kasvaa 1,6 %. Kasvu muodostuu sosiaalihuoltolain edellyttämistä erityistä tukea tarvitsevien asiakkaiden palvelujen järjestämisestä ja vammaispalveluista. Ikäihmisten palvelulinja pienenee -4,3 %. Siihen vaikuttaa ikäihmisten palvelurakenteiden muutokset laitospalveluista kotiin vietäviin palveluihin ja Lohjan päivystysosaston budjetin siirtyminen erikoissairaanhoidon budjettiin syyskuussa 2015 alkaneen perusterveydenhuollon ja erikoissairaanhoidon yhteispäivystyksen vuoksi. Yhteispäivystystä hallinnoi HUSin Lohjan sairaanhoitoalue. Hallinnon menot pienentyvät -0,4 % ilman tieto- ja viestintäteknikan uusimismenoja.

Talousarvion liitteenä on tuloslaskelma, joka sisältää myös suunnitelmavuodet, investointilaskelma, rahoituslaskelma, jäsenkuntalaskelma keskuksittain ikäryhmää tai asukasta

kohti laskettuna. Jäsenkuntalaskelma perustuu laskelmaan tuotteittain, toimipisteittäin sisältäen toimipistekohtaiset suoritelmät ja yksikköhinnat.

## TOIMINNAN TEHOSTAMINEN KUSTANNUS- JA ASIAKASVAIKUTTAVASTI KARVIAISESSA VUOSINA 2009-2016

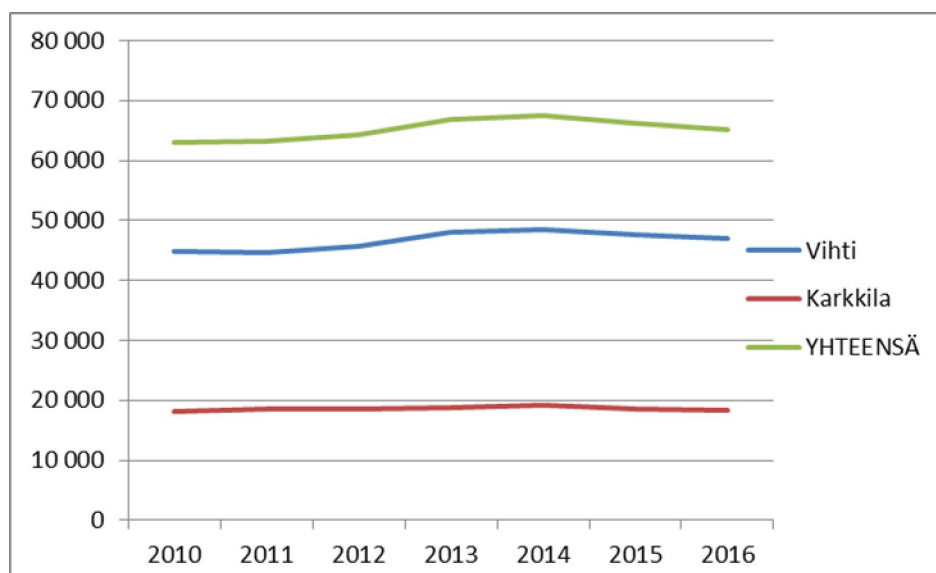
Karviaisen johtoajatukseksi vuosittaisissa toiminnallisissa muutoksissa on ollut, että olemassaolevat resurssit käytetään mahdollisimman hyvin asiakkaiden tarpeita, lainsäädännöllisiä muutoksia ja valtakunnallisia kehittämisavoitteita tukien sosiaali- ja terveydenhuollon kustannusten kasvua hilliten. Näin ollen resursseja on vuosittain kohdennettu toimintojen välillä uudestaan. Karviaisen kehittämislinjat ovat muodostuneet seuraavista teemoista:

- "Vanhasta uutta" TA 2010  
Teeman taustana oli tuolloin alkanut taloudellinen taantuma ja kuntien vaikeutunut taloudellinen tilanne. Päällekkäiset tai palvelutarpeeseen vastaamattomat tehtävät lakkautettiin ja niistä muodostettiin sellaisia, jotka vastasivat paremmin väestömuutoksiin, lisääntyvään palvelujen kysyntään ja silloisten lakimuutosten tuomaan resurssitarpeeseen (2009 tuli voimaan asetus neuvolatoiminnasta, kouluterveydenhuollosta ja lasten ja nuorten ehkäisevästä suun terveydenhuollosta ja vammaispalvelulain muutos, jolloin oikeus henkilökohtaiseen apuun laajeni, vuonna 2010 sosiaalipäivystyksen lakisäätöjen järjestäminen).
- Palveluverkon tiivistäminen TA 2010  
Syynä toimitilojen tarkasteluun oli, että vuonna 2009 toimittiin kolmen kunnan alueella 24 eri toimipisteessä. Palveluverkon tiivistämisellä pyrittiin kustannussäästöihin kiinteistöön välittömästi liittyvissä menoissa (varastotilat, käytävät, sosiaalitilat, lääke- ja laitekustannukset, kuljetuskustannukset, posti ja tietoliikenneyhteydet jne.). Lisäksi katsottiin, että hajanaisen palveluverkon vuoksi Karviaisen mahdollistama toimintojen ylikunnallisuus jäisi suurelta osin hyödyntämättä. Jo tuolloin oli paikoittain myös tilanahtautta. Palveluverkon tiivistämisen tarkoituksena oli myös vähentää palveluyksiköiden haavoittuvuutta ja kasvattaa toimintavarmuutta asiakkaiden kannalta. Katsottiin, että palvelujen tehokkaampaan järjestämistapaan perustuva palveluverkko lisää asiakastyön saatavuutta ja laatua, henkilöstön pysyvyyttä ja siten myös työssä jaksamista ja hyvinvointia. Tilaratkaisuilla haluttiin myös poistaa välitöntä uudisrakentamisen tarvetta. Tiivistämisen tavoitteena oli mm., että Nummelan syntyy riittävän suuri terveysasema, joka on lääkirikrytoinnin näkökulmasta houkuttelevampi kuin kaksi pientä toimintoiltaan päällekkäistä yksikköä samassa kunnassa. Nummelan terveysasemalla olivat valmiina suuremman terveyskeskuksen tarvitsemat tukipalvelut, kuten Hus-laboratorio, -röntgen, päivystysvastaanotto ja elvytystilat sekä akuuttivuodeosasto. Suuremmissa yksiköissä katsottiin toiminnan kehittämisen ja laatutason vahvistuvan. Arvioitaessa palvelujen laatua, saatavuutta ja peruspalveluindeksillä korjattuja kustannuksia voidaan havaita muutoksen olleen tarpeellinen (ks. jäljempänä kuvatut tulokset).
- Vahvista heikoin lenkki TA 2011 ja 2012  
Vuonna 2010 Karviaisessa laadittiin palvelutasosuunnitelma valtuustokauden 2012 loppuun. Näin syntyi käsitys niistä palveluosioista, jotka vaativat vahvistamista. Karviaisen vuodelle 2011 suunniteltujen toiminnallisten muutosten tavoitteena oli ohjata henkilöstö- ja palvelurakennetta siten, että palvelu täyttää lakien ja asetusten vaatiman minimitason, on laadukkaampaa ja vastaa paremmin valtakunnallisia tavoitteita palvelun saatavuuden ja palvelurakenteen suhteen. Resursseja kohdennettiin palvelujärjestelmän "heikoimpiin lenkkeihin": mm. lastensuojelun sosiaalityöhön ja jälkihooltoon, lääkärin vastaanottoon, aikuissosiaalityöhön, ikäihmisten palvelurakenteen kehittämiseen valtakunnallisten tavoitteiden mukaisesti, neuvola-asetuksen vaatimusten täyttämiseen siirtymäajan päättyessä 2011. Kohdennukset rahoitettiin vapauttamalla resursseja toisaalla.
- Ikäihmisten palvelujen rakenneprofiilin muutos 2011-2016  
Vuodesta 2011 lähtien on Karviaisen talousarviossa asetettu tavoitteet ikäihmisten palvelurakenteen muutokselle. Se on merkinnyt laitoshoidon vähentämistä, tehostetun asumispalvelujen kehittämistä ja kilpailuttamista, kotihoitoon ja omaishoitoon panostamista. Näin ollen hoivapaikkojen rakenteen muutos on ollut mittava vuosina 2009-2016 ja on osaltaan hillinnyt sosiaali- ja terveydenhuollon menojen kasvua.

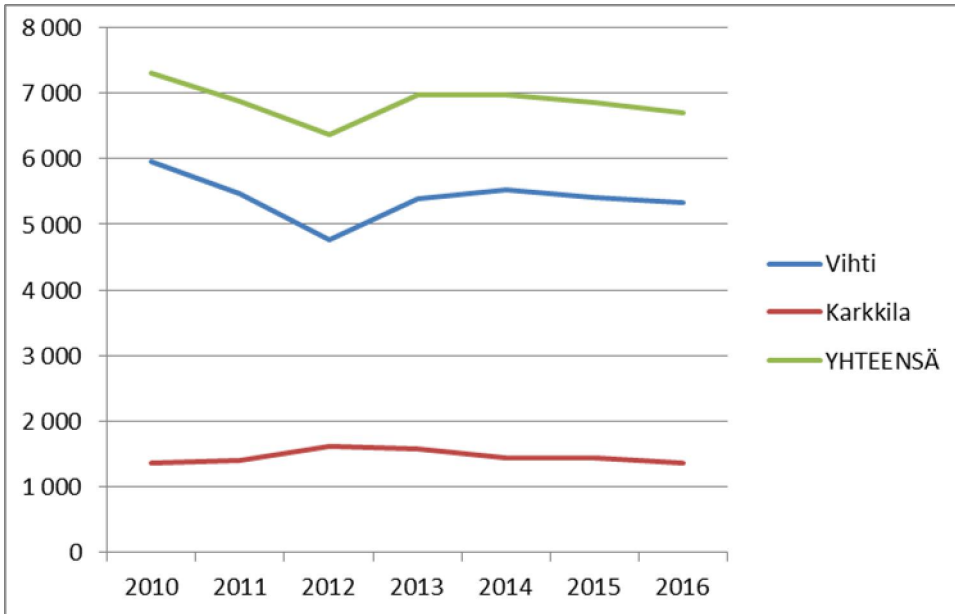
- Palvelujen saatavuuden parantuminen Karviaisen toiminnassa 2013-2014  
 Palvelutasosuunnitelmassa 2013-2016 tavoitteena oli varmistaa resurssien riittävyys lakiin, asetuksiin ja muihin normituksiin liittyvien tavoitteiden osalta. Lisäksi vuodesta 2013 lähtien nostettiin lääkärin vastaanottoa hyväälle palvelutasolle eli kiireettömään hoitoon oli tavoitteena päästä ensiksi 1 kuukaudessa ja sittemmin 2 viikossa. (laissa rajana 3 kuukautta), myös suun terveydenhuollossa saatavuustavoite kiireettömän hoidon osalta on 2 viikkoa (laissa säädetty aikaraja maksimissaan 6 kuukautta). Toimeentulotuen käsittelyajoissa tavoitteena oli lain edellyttämä käsittelyaika (max 7 arkipäivää). Vuodelle 2016 talousarvio on laadittu siten, että nykyinen tavoitetaso säilyy. Vihdin tilaratkaisusta riippuu, voidaanko väestön palvelutarpeeseen ja –kysyntään vastata nykyistä oikea-aikaisemmin ja vähentää näillä samoilla perusterveydenhuollon resursseilla myös Vihdin erikoissairaanhoidon menoja.
- Keskittyminen sosiaali- ja terveydenhuollon ydinprosesseihin 2010-2014  
 Karviainen keskittyy toiminnassaan sosiaali- ja terveydenhuollon ydinprosessien johtamiseen ja tuottamiseen. Karviainen on vuosien aikana siirtänyt ja kilpailuttanut useita tukiprosesseja sellaisille toimijoille, jotka ovat erikoistuneet ko. tukipalvelujen tuottamiseen. Tavoitteena on ollut toimitus- ja huoltovarmuuden ja laadun lisääminen, investointi- ja tilatarpeiden vähentäminen ja kustannusten säästäminen verrattuna omaan toimintaan

Toiminnan painopisteen siirtäminen laitosmuotoisista yms. "raskaammista" palveluista avoterveydenhuoltoon, sosiaalityöhön ja kotiin vietäviin palveluihin on ollut koko Karviaisen toiminnan strateginen johtoajatus. Tavoitteena on ollut hillitä sosiaali- ja terveyspalvelujen kustannusten kasvua. Seuraavassa on peruspalveluindeksillä korjattuja lukuja toimintojen reaalisesta kehityksestä. Vaikka eräisiin avopalveluihin on panostettu siirtämällä niihin resursseja muista Karviaisen toiminnoista ja myös selkeillä lisäpanostuksilla, on niiden reaalin kustannuskehitys ollut joko maltillista tai eräissä tapauksissa alenevaa, mikä oli näiden panostuksien tarkoituskin.

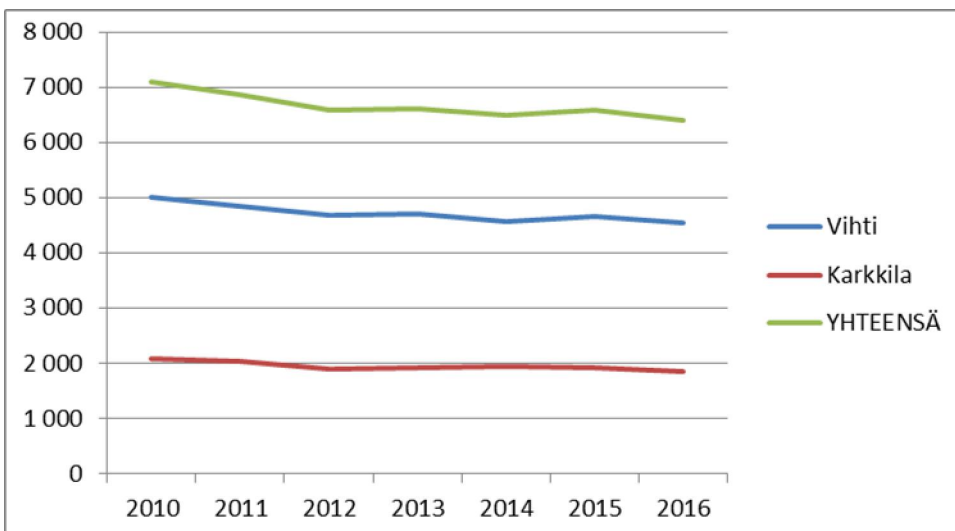
| KARVIAISEN NETTOMENOT VUOSINA 2009 - 2016 (ILMAN ERIKOISSAIRAANHOITOA) |        |        |        |        |        |        |        |        |
|--|--------|--------|--------|--------|--------|--------|--------|--------|
| (1000 euroina)   |        |        |        |        |        |        |        |        |
| Peruspalvelujen hintaindeksillä korjattuna (5.10.2015/Tilastokeskus)   |        |        |        |        |        |        |        |        |
|  | TP     | TP     | TP     | TP     | TP     | TP     | TA     | TA     |
|  | 2009   | 2010   | 2011   | 2012   | 2013   | 2014   | 2015   | 2016   |
| Vihti  | 43 774 | 44 772 | 44 671 | 45 605 | 48 004 | 48 478 | 47 594 | 46 950 |
| Karkkila   | 18 007 | 18 246 | 18 481 | 18 576 | 18 802 | 19 106 | 18 644 | 18 292 |
| YHTEENSÄ   | 61 780 | 63 019 | 63 152 | 64 182 | 66 806 | 67 584 | 66 238 | 65 242 |
| Muutos %:na  |        | 2,0    | 0,2    | 1,6    | 4,1    | 1,2    | -2,0   | -1,5   |
| Asukasluvun muutos   |        | 1,5    | 0,7    | 0,1    | 0,6    | -0,1   | 0,0    | 0,0    |



| Lastensuojelu 2009-2016  |       |       |       |       |       |       |       |       |
|--|-------|-------|-------|-------|-------|-------|-------|-------|
| Peruspalvelujen hintaindeksillä korjattuna (5.10.2015/Tilastokeskus) |       |       |       |       |       |       |       |       |
|  | TP    | TP    | TP    | TP    | TP    | TP    | TA    | TA    |
|  | 2009  | 2010  | 2011  | 2012  | 2013  | 2014  | 2015  | 2016  |
| Vihti  | 6 473 | 5 959 | 5 477 | 4 760 | 5 398 | 5 524 | 5 408 | 5 333 |
| Karkkila   | 1 136 | 1 355 | 1 406 | 1 613 | 1 572 | 1 445 | 1 444 | 1 369 |
| YHTEENSÄ   | 7 609 | 7 314 | 6 883 | 6 373 | 6 969 | 6 969 | 6 852 | 6 702 |
| Muutos %:na  |       | -3,9  | -5,9  | -7,4  | 9,4   | 0,0   | -1,7  | -2,2  |



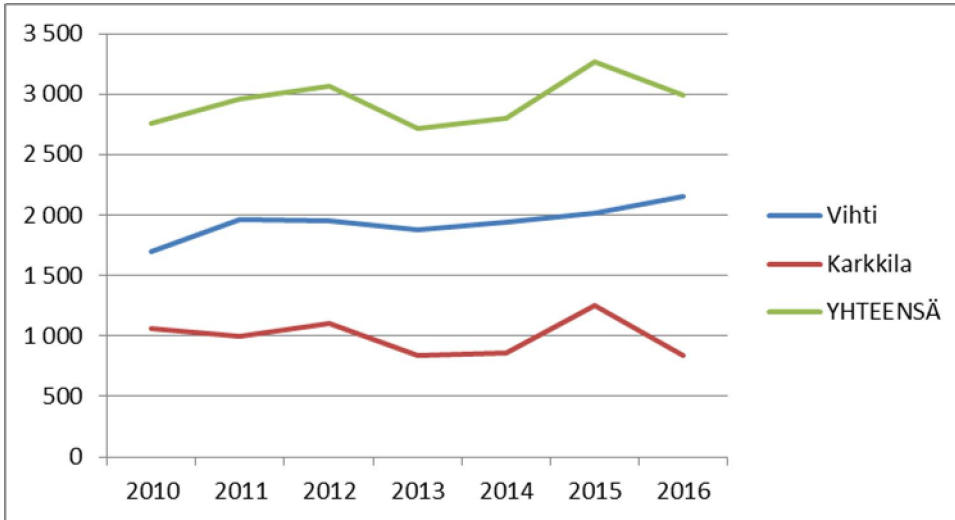
| Lääkärin vastaanotto 2009-2016 (sis. Päivystykset, joukkotarkastukset yms.) |       |       |       |       |       |       |       |       |
|---|-------|-------|-------|-------|-------|-------|-------|-------|
| Peruspalvelujen hintaindeksillä korjattuna (5.10.2015/Tilastokeskus)        |       |       |       |       |       |       |       |       |
|   | TP    | TP    | TP    | TP    | TP    | TP    | TA    | TA    |
|   | 2009  | 2010  | 2011  | 2012  | 2013  | 2014  | 2015  | 2016  |
| Vihti   | 4 728 | 5 017 | 4 841 | 4 692 | 4 702 | 4 562 | 4 658 | 4 557 |
| Karkkila  | 2 007 | 2 084 | 2 031 | 1 906 | 1 911 | 1 941 | 1 925 | 1 844 |
| YHTEENSÄ  | 6 735 | 7 101 | 6 872 | 6 598 | 6 613 | 6 503 | 6 584 | 6 401 |
| Muutos %:na   |       | 5,4   | -3,2  | -4,0  | 0,2   | -1,7  | 1,2   | -2,8  |



Mielenterveys- ja päihdepalvelut 2009-2016

Peruspalvelujen hintaindeksillä korjattuna (5.10.2015/Tilastokeskus)

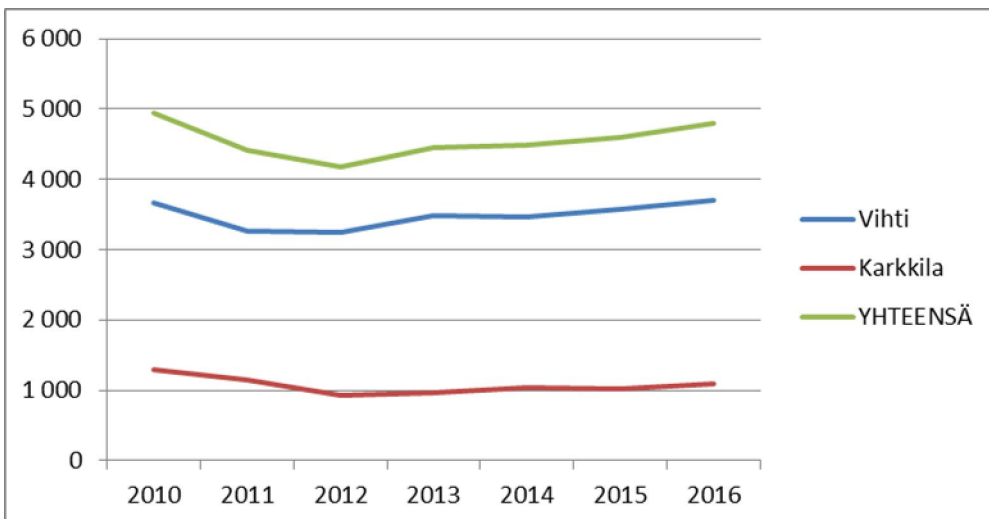
|             | TP<br>2009 | TP<br>2010 | TP<br>2011 | TP<br>2012 | TP<br>2013 | TP<br>2014 | TA<br>2015 | TA<br>2016 |
|-------------|------------|------------|------------|------------|------------|------------|------------|------------|
| Vihti       | 1 805      | 1 695      | 1 964      | 1 956      | 1 878      | 1 943      | 2 015      | 2 154      |
| Karkkila    | 1 068      | 1 064      | 999        | 1 105      | 843        | 859        | 1 252      | 834        |
| YHTEENSÄ    | 2 873      | 2 758      | 2 964      | 3 061      | 2 721      | 2 802      | 3 266      | 2 988      |
| Muutos %:na |            | -4,0       | 7,4        | 3,3        | -11,1      | 3,0        | 16,6       | -8,5       |



Toimeentulotuki 2009-2016

Peruspalvelujen hintaindeksillä korjattuna (5.10.2015/Tilastokeskus)

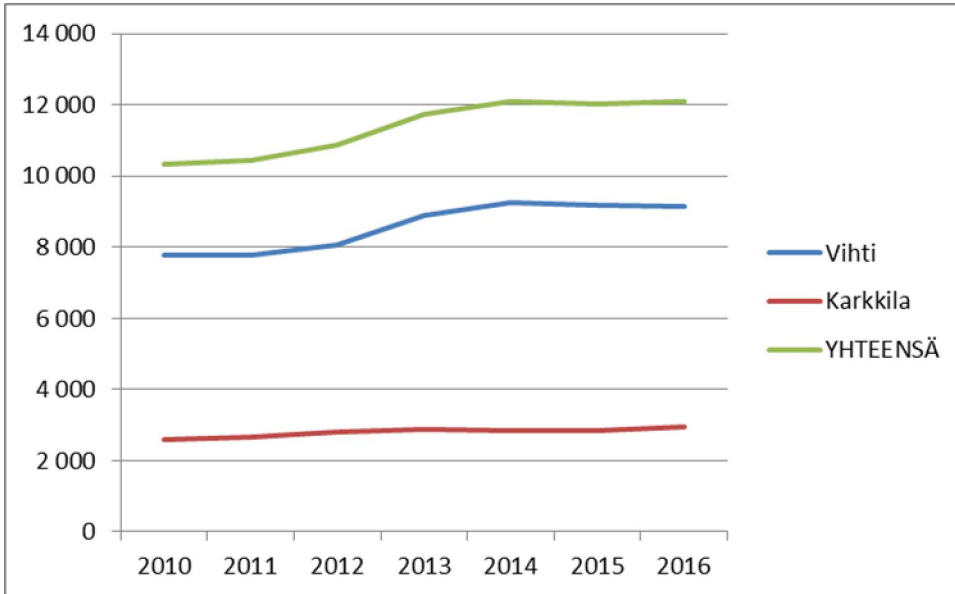
|             | TP<br>2009 | TP<br>2010 | TP<br>2011 | TP<br>2012 | TP<br>2013 | TP<br>2014 | TA<br>2015 | TA<br>2016 |
|-------------|------------|------------|------------|------------|------------|------------|------------|------------|
| Vihti       | 4 255      | 3 658      | 3 268      | 3 239      | 3 482      | 3 458      | 3 576      | 3 701      |
| Karkkila    | 1 274      | 1 290      | 1 146      | 934        | 971        | 1 031      | 1 017      | 1 095      |
| YHTEENSÄ    | 5 529      | 4 948      | 4 414      | 4 173      | 4 453      | 4 489      | 4 593      | 4 796      |
| Muutos %:na |            | -10,5      | -10,8      | -5,5       | 6,7        | 0,8        | 2,3        | 4,4        |



Vammaispalvelut 2009-2016

Peruspalvelujen hintaindeksillä korjattuna (5.10.2015/Tilastokeskus)

|             | TP<br>2009 | TP<br>2010 | TP<br>2011 | TP<br>2012 | TP<br>2013 | TP<br>2014 | TA<br>2015 | TA<br>2016 |
|-------------|------------|------------|------------|------------|------------|------------|------------|------------|
| Vihti       | 7 132      | 7 773      | 7 778      | 8 074      | 8 876      | 9 252      | 9 183      | 9 152      |
| Karkkila    | 2 334      | 2 571      | 2 661      | 2 788      | 2 865      | 2 832      | 2 842      | 2 954      |
| YHTEENSÄ    | 9 466      | 10 344     | 10 439     | 10 862     | 11 741     | 12 084     | 12 025     | 12 106     |
| Muutos %:na |            | 9,3        | 0,9        | 4,1        | 8,1        | 2,9        | -0,5       | 0,7        |

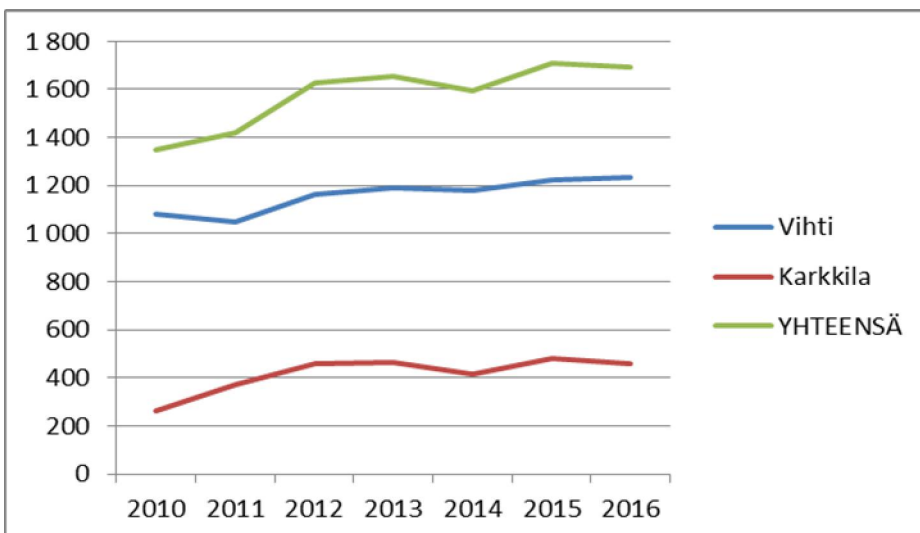


Ikäihmisten palvelurakenteen kehitys 2009-2016

Omaishoito 2009-2016

Peruspalvelujen hintaindeksillä korjattuna (5.10.2015/Tilastokeskus)

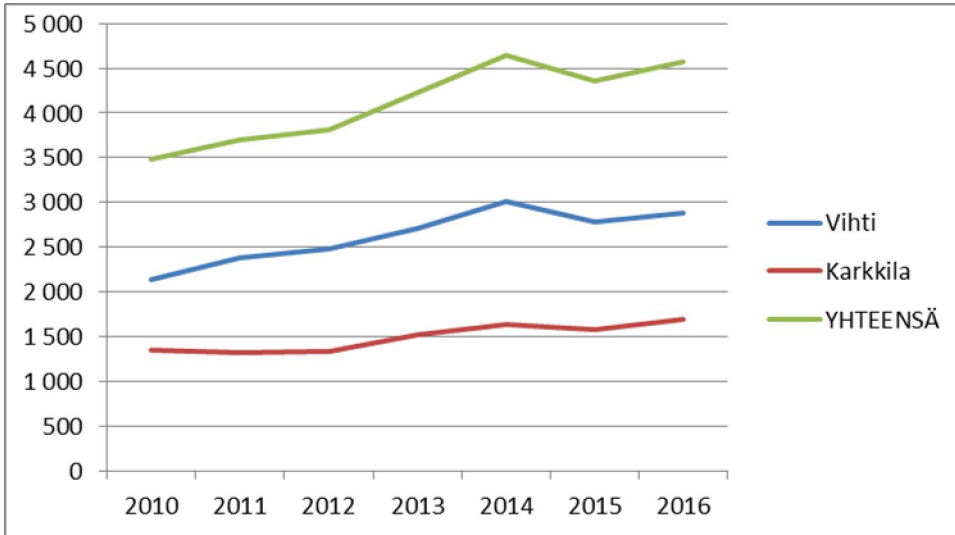
|             | TP<br>2009 | TP<br>2010 | TP<br>2011 | TP<br>2012 | TP<br>2013 | TP<br>2014 | TA<br>2015 | TA<br>2016 |
|-------------|------------|------------|------------|------------|------------|------------|------------|------------|
| Vihti       | 929        | 1 083      | 1 047      | 1 164      | 1 191      | 1 179      | 1 224      | 1 231      |
| Karkkila    | 208        | 263        | 374        | 460        | 461        | 416        | 482        | 460        |
| YHTEENSÄ    | 1 137      | 1 345      | 1 420      | 1 624      | 1 653      | 1 595      | 1 706      | 1 691      |
| Muutos %:na |            | 18,3       | 5,6        | 14,4       | 1,7        | -3,5       | 7,0        | -0,9       |



Kotihoito (ilman tukipalveluita) 2009-2016

Peruspalvelujen hintaindeksillä korjattuna (5.10.2015/Tilastokeskus)

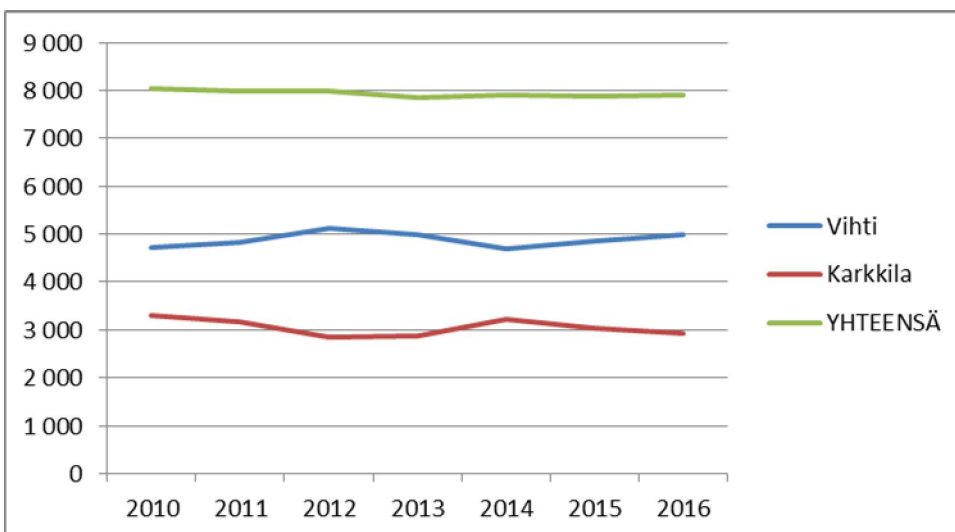
|             | TP<br>2009 | TP<br>2010 | TP<br>2011 | TP<br>2012 | TP<br>2013 | TP<br>2014 | TA<br>2015 | TA<br>2016 |
|-------------|------------|------------|------------|------------|------------|------------|------------|------------|
| Vihti       | 2 120      | 2 141      | 2 376      | 2 481      | 2 712      | 3 008      | 2 780      | 2 882      |
| Karkkila    | 1 337      | 1 350      | 1 316      | 1 339      | 1 523      | 1 641      | 1 580      | 1 687      |
| YHTEENSÄ    | 3 456      | 3 490      | 3 692      | 3 820      | 4 234      | 4 648      | 4 361      | 4 569      |
| Muutos %:na |            | 1,0        | 5,8        | 3,5        | 10,8       | 9,8        | -6,2       | 4,8        |



Ikäihmisten asumispalvelut 2009-2016

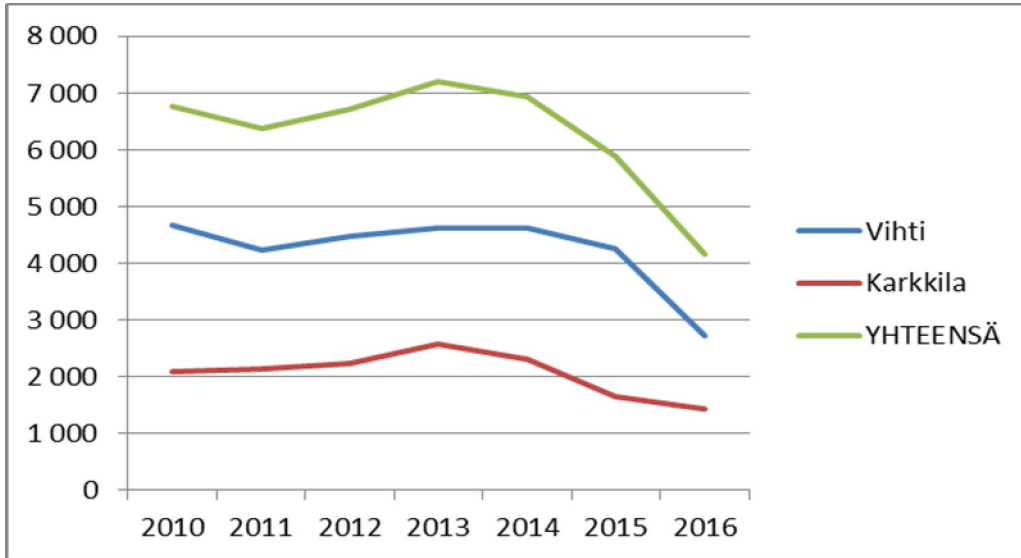
Peruspalvelujen hintaindeksillä korjattuna (5.10.2015/Tilastokeskus)

|             | TP<br>2009 | TP<br>2010 | TP<br>2011 | TP<br>2012 | TP<br>2013 | TP<br>2014 | TA<br>2015 | TA<br>2016 |
|-------------|------------|------------|------------|------------|------------|------------|------------|------------|
| Vihti       | 4 580      | 4 733      | 4 817      | 5 135      | 4 982      | 4 688      | 4 863      | 4 978      |
| Karkkila    | 3 275      | 3 296      | 3 180      | 2 858      | 2 867      | 3 212      | 3 027      | 2 939      |
| YHTEENSÄ    | 7 855      | 8 029      | 7 997      | 7 993      | 7 849      | 7 900      | 7 890      | 7 917      |
| Muutos %:na |            | 2,2        | -0,4       | 0,0        | -1,8       | 0,7        | -0,1       | 0,3        |



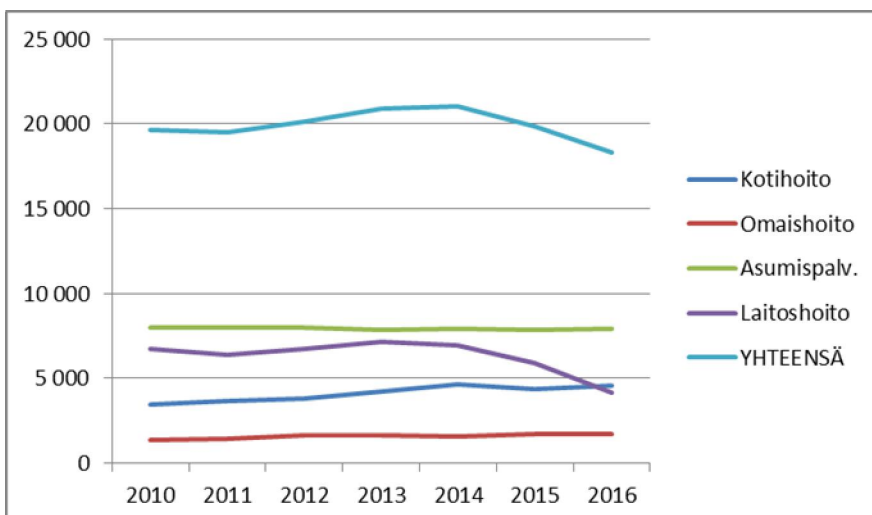


| Laitoshoito (omat ja ostot) 2009-2016                                |       |       |       |       |       |       |       |       |
|--|-------|-------|-------|-------|-------|-------|-------|-------|
| Peruspalvelujen hintaindeksillä korjattuna (5.10.2015/Tilastokeskus) |       |       |       |       |       |       |       |       |
|  | TP    | TP    | TP    | TP    | TP    | TP    | TA    | TA    |
|  | 2009  | 2010  | 2011  | 2012  | 2013  | 2014  | 2015  | 2016  |
| Vihti  | 4 510 | 4 679 | 4 241 | 4 481 | 4 621 | 4 620 | 4 247 | 2 722 |
| Karkkila   | 2 431 | 2 087 | 2 144 | 2 226 | 2 569 | 2 305 | 1 645 | 1 436 |
| YHTEENSÄ   | 6 941 | 6 766 | 6 385 | 6 708 | 7 190 | 6 925 | 5 892 | 4 158 |
| Muutos %:na  |       | -2,5  | -5,6  | 5,1   | 7,2   | -3,7  | -14,9 | -29,4 |



#### Ikäihmisten palvelurakenne yhteensä 2009-2016

| Vanhuspalvelut 2009-2016 (kotihoito, omaishoito, asumispalvelut ja laitoshoido) |        |        |        |        |        |        |        |        |
|---|--------|--------|--------|--------|--------|--------|--------|--------|
| Peruspalvelujen hintaindeksillä korjattuna (5.10.2015/Tilastokeskus)            |        |        |        |        |        |        |        |        |
|   | TP     | TP     | TP     | TP     | TP     | TP     | TA     | TA     |
|   | 2009   | 2010   | 2011   | 2012   | 2013   | 2014   | 2015   | 2016   |
| Kotihoito   | 3 456  | 3 490  | 3 692  | 3 820  | 4 234  | 4 648  | 4 361  | 4 569  |
| Omaishoito  | 1 137  | 1 345  | 1 420  | 1 624  | 1 653  | 1 595  | 1 706  | 1 691  |
| Asumispalv.   | 7 855  | 8 029  | 7 997  | 7 993  | 7 849  | 7 900  | 7 890  | 7 917  |
| Laitoshoito   | 6 941  | 6 766  | 6 385  | 6 708  | 7 190  | 6 925  | 5 892  | 4 158  |
| YHTEENSÄ  | 19 389 | 19 630 | 19 494 | 20 145 | 20 926 | 21 068 | 19 849 | 18 335 |
|   |        | 1,2    | -0,7   | 3,3    | 3,9    | 0,7    | -5,8   | -7,6   |



## **Liitteet**

Liite 1: Tuloslaskelma 2016 sisältäen suunnitelmavuodet 2017-2019

Liite 2: Investointilaskelma 2016

Liite 3: Rahoituslaskelma 2016

Liite 4: Jäsenkuntalaskelma keskuksittain 2016

KARVIAINEN  
TALOUSARVIOTULOSLASKELMA

Ulkoiset tulot ja menot

Talousarvion liite 1

|                               | TP 2014     | TA 2015      | KYH 2016     | KYH 2017     | KYH 2018     | KYH 2019        |
|-------------------------------|-------------|--------------|--------------|--------------|--------------|-----------------|
| TOIMINTATUOTOT                | 85 835 028  | 115 463 112  | 117 115 976  | 117 630 366  | 118 157 692  | 118 747 240     |
| MYYNTITUOTOT                  | 79 725 398  | 109 634 148  | 111 842 446  | 112 330 468  | 112 831 295  | 113 394 211     |
| MAKSUTUOTOT                   | 5 035 304   | 4 832 449    | 4 343 592    | 4 365 310    | 4 387 137    | 4 409 072       |
| TUET JA AVUSTUKSET            | 440 120     | 455 490      | 444 135      | 446 356      | 448 587      | 450 830         |
| MUUT TOIMITATUOTOT            | 634 205     | 541 025      | 485 803      | 488 232      | 490 673      | 493 127         |
| TOIMINTAKULUT                 | -84 874 496 | -115 194 520 | -116 739 474 | -117 323 171 | -117 909 787 | -118 499 336    |
| HENKILÖSTÖKULUT               | -23 706 320 | -23 532 829  | -24 602 268  | -24 725 279  | -24 848 906  | -24 973 150     |
| ASIAKASPALVELUJEN OSTOT       | -36 794 143 | -68 518 891  | -68 746 720  | -69 090 454  | -69 435 906  | -69 783 085 x)  |
| MUIDEN PALVELUJEN OSTOT       | -8 476 376  | -8 306 757   | -8 306 489   | -8 348 021   | -8 389 762   | -8 431 710      |
| AINEET, TARVIKKEET JA TAVARAT | -2 263 109  | -2 130 593   | -2 333 074   | -2 344 739   | -2 356 463   | -2 368 245      |
| AVUSTUKSET                    | -10 719 289 | -9 784 650   | -9 924 908   | -9 974 533   | -10 024 405  | -10 074 527 xx) |
| MUUT TOIMINTAKULUT            | -2 915 259  | -2 920 800   | -2 826 015   | -2 840 145   | -2 854 346   | -2 868 618      |
| TOIMINTAKATE                  | 960 532     | 268 592      | 376 502      | 307 195      | 247 904      | 247 904         |
| RAHOITUSTUOTOT JA -KULUT      | -23 872     | 0            | 0            | 0            | 0            | 0               |
| KORKOTUOTOT                   | 13 211      | 10 500       | 7 000        | 7 000        | 7 000        | 7 000           |
| MUUT RAHOITUSTUOTOT           | -11 356     | 10 000       | 7 000        | 7 000        | 7 000        | 7 000           |
| KORKOKULUT                    |             |              |              |              |              |                 |
| MUUT RAHOITUSKULUT            | -25 727     | -20 500      | -14 000      | -14 000      | -14 000      | -14 000         |
| VUOSIKATE                     | 936 659     | 268 592      | 376 502      | 307 195      | 247 904      | 247 904         |
| POISTOT JA ARVONALENTUMISET   | -317 728    | -268 560     | -376 502     | -307 195     | -247 904     | -247 904        |
| SUUNNITELMAN MUKAISET POISTOT | -317 728    | -268 560     | -376 502     | -307 195     | -247 904     | -247 904        |
| SATUNNAISET ERÄT              |             |              |              |              |              |                 |
| SATUNNAISET TUOTOT            | 665         |              |              |              |              |                 |
| TILIKAUDEN TULOS              | 619 596     | 32           | 0            | 0            | 0            | 0               |

x) 2015 sisältää uutena Vihdin erikoissairaanhoidon

xx) Kunnan osuudet työmarkkinatuen palautuksiin siirtynyt kuntien budjettiin vuodelle 2015

| <b>PERUSTURVAKUNTAYHTYMÄ KARVIAINEN</b>   |                   |                |                |                     |                     |                     |
|---|-------------------|----------------|----------------|---------------------|---------------------|---------------------|
| <b>INVESTOINTIHANKINNAT</b>   |                   |                |                |                     |                     |                     |
| (tuote/hankintakokonaisuus maksaa yli 10.000 euroa)   |                   |                |                |                     |                     |                     |
|   | <b>TP 2014</b>    | <b>TA 2015</b> | <b>TA 2016</b> | <b>TS<br/>2 017</b> | <b>TS<br/>2 018</b> | <b>TS<br/>2 019</b> |
|   | €                 | €              | €              | 1000 euroina        | 1000 euroina        | 1000 euroina        |
| <b>ATK-HANKINNAT</b>  | <b>276 093,65</b> | <b>115 250</b> | <b>116 700</b> | <b>60</b>           | <b>60</b>           | <b>60</b>           |
| <b>Laitteet</b>   |                   |                |                |                     |                     |                     |
| Työasemien ja näyttöjen uusinnat(Vihti ja Karkkila) ja uusien tilojen laitteet (Vihti)                            |                   |                | 80 000         | 60                  | 60                  | 60                  |
| <b>Lisenssit</b>  |                   |                |                |                     |                     |                     |
| Sähköinen kokouskäytäntö, yhtymähallitus  |                   |                | 12 000         |                     |                     |                     |
| Kotihoidon mobiilijärjestelmän ohjelmia (Vihti ja Karkkila)   |                   |                | 24 700         |                     |                     |                     |
| <b>ENSIKERTAINEN KALUSTAMINEN</b>   | <b>55 808,60</b>  | <b>50 000</b>  | <b>20 000</b>  | <b>0</b>            | <b>0</b>            | <b>0</b>            |
| <b>Kalusteet</b>  |                   |                |                |                     |                     |                     |
| Sosiaalitoimiston uusien tilojen kalusteet, hälytysjärjestelmä (Vihti)  |                   |                | 20 000         |                     |                     |                     |
| <b>MUU IRTAIN OMAISUUS</b>  | <b>70 723,49</b>  | <b>199 500</b> | <b>160 500</b> | <b>84</b>           | <b>84</b>           | <b>84</b>           |
| Kulunvalvonta ja hoitajakutsujärjestelmä Karkkilan<br>vuodeosaston väistötiloihin Vihdin kirkonkylälle (Karkkila) |                   |                | 15 000         |                     |                     |                     |
| Suun terveydenhuollon koneet (Vihti)  |                   |                | 30 000         |                     |                     |                     |
| <b>Kalusteet</b>  |                   |                |                | 20                  | 20                  | 20                  |
| Lääkäripäivystyksen toimiston muutostyöt,toiminnan muutos ja ergonomia (Vihti)                                    |                   |                | 10 000         |                     |                     |                     |
| Nummelan terveysaseman kalusteiden uusinta ja lisäkalusteet (Vihti)   |                   |                | 41 500         |                     |                     |                     |
| <b>Autot:</b>   |                   |                |                |                     |                     |                     |
| Karkkilan kotihoito (kaksi autoa uusitaan vuosittain)   |                   |                | 32 000         | 32                  | 32                  | 32                  |
| Vihdin kotihoito (kaksi autoa uusitaan vuosittain)  |                   |                | 32 000         | 32                  | 32                  | 32                  |
|   | <b>402 625,74</b> | <b>364 750</b> | <b>297 200</b> | <b>144</b>          | <b>144</b>          | <b>144</b>          |

|                                      |  |   |              |                  |
|--------------------------------------|--|---|--------------|------------------|
| KARVIAINEN                           |  |   |              |                  |
| <b>RAHOITUSLASKELMA</b>              |  |   |              |                  |
|                                      |  |   |              | <b>Euro</b>      |
| <b>Toiminnan rahavirta</b>           |  |   |              |                  |
|                                      | Vuosikate                                      |   | 376 502,00   |                  |
|                                      | Satunnaiset erät                               | + | 0,00         |                  |
|                                      | Tulorahoituksen korjauserät                    | - | 0,00         | 376 502,00       |
| Investointien rahavirta              |  |   |              |                  |
|                                      | Investointimenot                               | - | -297 200,00  |                  |
|                                      | Rahoitusosuudet investointimenoihin            | + | 0,00         |                  |
|                                      | Pysyvien vastaavien hyödykkeiden luovutustulot | + | 0,00         | -297 200,00      |
| Toiminnan ja investointien rahavirta |  |   |              | <b>79 302,00</b> |
| <b>Rahoituksen rahavirta</b>         |  |   |              |                  |
| Antolainauksen muutokset             |  |   |              |                  |
|                                      | Antolainasaamisten lisäykset                   | - | 0,00         |                  |
|                                      | Antolainasaamisten vähennykset                 | + | 0,00         | 0,00             |
| Lainakannan muutokset                |  |   |              |                  |
|                                      | Pitkäaikaisten lainojen lisäys                 | + | 0,00         |                  |
|                                      | Pitkäaikaisten lainojen vähennys               | - | 0,00         |                  |
|                                      | Lyhytaikaisten lainojen muutos                 | - | 0,00         | 0,00             |
| Oman pääoman muutokset               |  | - |              | 0                |
| Muut maksuvalmiuden muutokset        |  |   |              |                  |
|                                      | Toimeksiantojen varojen ja pääomien muutokset  | + | 0,00         |                  |
|                                      | Vaihto-omaisuuden muutos                       | + | 0,00         |                  |
|                                      | Saamisten muutos                               | + | 0,00         |                  |
|                                      | Korottomien velkojen muutos                    | + | 0,00         | 0,00             |
| Rahoituksen rahavirta                |  |   |              | 0,00             |
| <b>Rahavarojen muutos</b>            |  |   |              | <b>79 302,00</b> |
| Rahavarojen muutos                   |  |   |              |                  |
|                                      | Rahavarat 31.12.2015                           |   | 7 579 302,00 |                  |
|                                      | Rahavarat 01.01.2015                           |   | 7 500 000,00 | 79 302,00        |

| LASTEN- JA NUORTEN<br>PALVELULINJA | TP 2013<br>euroa/<br>0-21 vuotias (31.12.12) |                   | TP 2014<br>euroa/<br>0-21 vuotias (31.12.13) |                   | TA 2015<br>euroa/<br>0-21 vuotias (31.12.13) |                   | TP 2015 arvio (30.6.15)<br>euroa/<br>0-21 vuotias (31.12.14) |                  | TA 2016<br>euroa/<br>0-21 vuotias (31.12.14) |                    | TA 16/<br>TA 15<br>%-MUUTOS | TA 16/<br>TP 14<br>%-MUUTOS | TA 16/<br>TP 15 arvio<br>%-MUUTOS |
|------------------------------------|--|-------------------|--|-------------------|--|-------------------|--|------------------|--|--------------------|-----------------------------|-----------------------------|-----------------------------------|
|                                    | 0-21 v.                                      |                   | 0-21 v.                                      |                   | 0-21 v.                                      |                   | 0-21 v.  |                  | 0-21 v.                                      |                    |                             |                             |                                   |
| VIHTI                              | 0-21 v.                                      | 8 374             | 0-21 v.                                      | 8 366             | 0-21 v.                                      | 8 366             | 0-21 v.  | 8 258            | 0-21 v.                                      | 8 258              |                             |                             |                                   |
| Yhteiset tehtävät                  |  | 31,16 260 684     |  | 34,53 288 880     |  | 38,83 324 889     |  | 38,97 326 014    |  | 35,39 292 249      |                             | -10,0 1,2                   | -10,4                             |
| Perhe- ja terapiapalvelut          |  | 303,21 2 539 048  |  | 302,03 2 526 748  |  | 325,16 2 720 287  |  | 313,26 2 620 732 |  | 343,79 2 839 026   |                             | 4,4 12,4                    | 8,3                               |
| Lastensuojelu                      |  | 630,57 5 275 352  |  | 648,72 5 427 216  |  | 620,96 5 194 938  |  | 591,51 4 948 581 |  | 645,83 5 333 243   |                             | 2,7 -1,7                    | 7,8                               |
| YHTEENSÄ                           |  | 964,30 8 075 084  |  | 985,28 8 242 844  |  | 984,95 8 240 114  |  | 943,74 7 895 327 |  | 1025,01 8 464 518  |                             | 2,7 2,7                     | 7,2                               |
| KARKKILA                           | 0-21 v.                                      | 2 209             | 0-21 v.                                      | 2 183             | 0-21 v.                                      | 2 183             | 0-21 v.  | 2 128            | 0-21 v.                                      | 2 128              |                             |                             |                                   |
| Yhteiset tehtävät                  |  | 37,98 82 903      |  | 41,51 90 611      |  | 46,75 102 060     |  | 46,24 100 935    |  | 42,52 90 482       |                             | -11,3 -0,1                  | -10,4                             |
| Perhe- ja terapiapalvelut          |  | 270,26 589 987    |  | 316,32 690 519    |  | 337,13 735 959    |  | 302,96 661 355   |  | 381,83 812 541     |                             | 10,4 17,7                   | 22,9                              |
| Lastensuojelu                      |  | 703,70 1 536 177  |  | 650,70 1 420 478  |  | 653,88 1 427 416  |  | 583,65 1 274 113 |  | 643,13 1 368 590   |                             | -4,1 -3,7                   | 7,4                               |
| YHTEENSÄ                           |  | 1011,94 2 209 067 |  | 1008,52 2 201 608 |  | 1037,76 2 265 435 |  | 932,85 2 036 403 |  | 1067,49 2 271 613  |                             | 0,3 3,2                     | 11,6                              |
| LASTEN- JA NUORTEN LINJA YHTEENSÄ  | 0-21 v.                                      | 10 583            | 0-21 v.                                      | 10 549            | 0-21 v.                                      | 10 549            | 0-21 v.  | 10 386           | 0-21 v.                                      | 10 386             |                             |                             |                                   |
| Yhteiset tehtävät                  |  | 32,57 343 587     |  | 35,97 379 491     |  | 40,47 426 949     |  | 40,47 426 949    |  | 36,85 382 731      |                             | -10,4 0,9                   | -10,4                             |
| Perhe- ja terapiapalvelut          |  | 296,62 3 129 035  |  | 304,98 3 217 267  |  | 327,64 3 456 246  |  | 311,13 3 282 087 |  | 351,59 3 651 567   |                             | 5,7 13,5                    | 11,3                              |
| Lastensuojelu                      |  | 645,70 6 811 529  |  | 649,13 6 847 694  |  | 627,77 6 622 354  |  | 589,88 6 222 694 |  | 645,28 6 701 833   |                             | 1,2 -2,1                    | 7,7                               |
| YHTEENSÄ                           |  | 974,89 10 284 151 |  | 990,09 10 444 452 |  | 995,88 10 505 549 |  | 941,49 9 931 730 |  | 1033,71 10 736 131 |                             | 2,2 2,8                     | 8,1                               |

| TYÖIKÄISTEN<br>PALVELULINJA       | TP 2013<br>euroa/<br>asukas (31.12.12) |            | TP 2014<br>euroa/<br>asukas (31.12.13) |            | TA 2015<br>euroa/<br>asukas (31.12.13) |            | TP 2015 arvio (30.6.15)<br>euroa/<br>asukas (31.12.14) |            | TA 2016<br>euroa/<br>asukas (31.12.14) |            | TA 16/<br>TA 15<br>%-MUUTOS | TA 16/<br>TP 14<br>%-MUUTOS | TA 16/<br>TP 15 arvio<br>%-MUUTOS |
|-----------------------------------|--|------------|--|------------|--|------------|--|------------|--|------------|-----------------------------|-----------------------------|-----------------------------------|
|                                   | Asukasluku                             |            | Asukasluku                             |            | Asukasluku                             |            |  |            | Asukasluku                             |            |                             |                             |                                   |
| <b>VIHTI</b>                      | Asukasluku                             | 28 674     | Asukasluku                             | 28 929     | Asukasluku                             | 28 929     |  | 28 995     | Asukasluku                             | 28995      |                             |                             |                                   |
| Yhteiset tehtävät                 | 15,54                                  | 449 434    | 11,99                                  | 346 907    | 14,62                                  | 422 949    | 10,57  | 306 354    | 16,09                                  | 466 391    | 10,3                        | 34,4                        | 52,2                              |
| Terveyspalvelukeskus              | 328,74                                 | 9 510 034  | 322,46                                 | 9 328 499  | 336,75                                 | 9 741 910  | 343,89   | 9 948 487  | 340,10                                 | 9 861 175  | 1,2                         | 5,7                         | -0,9                              |
| Sosiaalipalvelukeskus             | 479,76                                 | 13 878 882 | 503,97                                 | 14 579 211 | 479,16                                 | 13 861 738 | 489,45   | 14 159 335 | 493,44                                 | 14 307 304 | 3,2                         | -1,9                        | 1,0                               |
| <b>YHTEENSÄ</b>                   | 824,03                                 | 23 838 350 | 838,42                                 | 24 254 617 | 830,54                                 | 24 026 597 | 843,93   | 24 414 176 | 849,62                                 | 24 634 870 | 2,5                         | 1,6                         | 0,9                               |
| <b>KARKKILA</b>                   | Asukasluku                             | 9 119      | Asukasluku                             | 9 074      | Asukasluku                             | 9 074      | Asukasluku   | 8 977      | Asukasluku                             | 8977       |                             |                             |                                   |
| Yhteiset tehtävät                 | 15,75                                  | 142 930    | 11,99                                  | 108 812    | 14,58                                  | 132 931    | 10,40  | 94 849     | 15,83                                  | 144 397    | 8,6                         | 32,7                        | 52,2                              |
| Terveyspalvelukeskus              | 416,63                                 | 3 780 516  | 431,67                                 | 3 917 011  | 476,50                                 | 4 323 799  | 438,96   | 3 983 133  | 440,42                                 | 3 953 682  | -8,6                        | 0,9                         | -0,7                              |
| Sosiaalipalvelukeskus             | 490,75                                 | 4 453 064  | 499,09                                 | 4 528 741  | 486,57                                 | 4 415 133  | 522,61   | 4 742 193  | 523,21                                 | 4 696 838  | 6,4                         | 3,7                         | -1,0                              |
| <b>YHTEENSÄ</b>                   | 923,13                                 | 8 376 510  | 942,76                                 | 8 554 564  | 977,72                                 | 8 871 863  | 972,03   | 8 820 175  | 979,72                                 | 8 794 917  | -0,9                        | 2,8                         | -0,3                              |
| <b>TYÖIKÄISTEN LINJA YHTEENSÄ</b> | Asukasluku                             | 37 793     | Asukasluku                             | 38 003     | Asukasluku                             | 38 003     | Asukasluku   | 37 972     | Asukasluku                             | 37972      |                             |                             |                                   |
| Yhteiset tehtävät                 | 15,59                                  | 592 364    | 11,99                                  | 455 719    | 14,63                                  | 555 880    | 15,90  | 604 207    | 16,09                                  | 610 788    | 9,9                         | 34,0                        | 1,1                               |
| Terveyspalvelukeskus              | 349,72                                 | 13 290 550 | 348,54                                 | 13 245 510 | 370,12                                 | 14 065 709 | 366,59   | 13 931 620 | 363,82                                 | 13 814 857 | -1,8                        | 4,3                         | -0,8                              |
| Sosiaalipalvelukeskus             | 482,38                                 | 18 331 946 | 502,80                                 | 19 107 952 | 480,93                                 | 18 276 871 | 497,37   | 18 901 528 | 500,48                                 | 19 004 142 | 4,0                         | -0,5                        | 0,5                               |
| <b>YHTEENSÄ</b>                   | 847,69                                 | 32 214 860 | 863,33                                 | 32 809 181 | 865,68                                 | 32 898 460 | 874,52   | 33 234 351 | 880,38                                 | 33 429 787 | 1,6                         | 1,9                         | 0,6                               |

| IKÄIHMISTEN<br>PALVELULINJA       | TP 2013<br>euroa/<br>65 ja yli (31.12.12) |            | TP 2014<br>euroa/<br>65 ja yli (31.12.13) |            | TA 2015<br>euroa/<br>65 ja yli (31.12.13) |            | TP 2015 arvio<br>euroa/<br>65 ja yli (31.12.14) |            | TA 2016<br>euroa/<br>65 ja yli (31.12.14) |            | TA 16/<br>TA 15<br>%-MUUTOS | TA 16/<br>TP 14<br>%-MUUTOS | TA 16/<br>TP 15 arvio<br>%-MUUTOS |
|-----------------------------------|---|------------|---|------------|---|------------|---|------------|---|------------|-----------------------------|-----------------------------|-----------------------------------|
|                                   | 65v ja yli                                |            | 65v ja yli                                |            | 65v ja yli                                |            | 65v ja yli                                      |            | 65v ja yli                                |            |                             |                             |                                   |
| VIHTI                             | 65v ja yli                                | 4 009      | 65v ja yli                                | 4 284      | 65v ja yli                                | 4 284      | 65v ja yli                                      | 4 523      | 65v ja yli                                | 4 523      |                             |                             |                                   |
| Yhteiset tehtävät                 | 64,93                                     | 278 157    | 71,47                                     | 306 175    | 80,26                                     | 321 758    | 67,18   | 269 323    | 90,50                                     | 362 815    | 12,8                        | 18,5                        | 34,7                              |
| Ikäkeskus                         | 1485,43                                   | 6 363 589  | 1424,99                                   | 6 104 653  | 1515,04                                   | 6 490 429  | 1490,33   | 6 384 561  | 1486,10                                   | 6 721 609  | 3,6                         | 10,1                        | 5,3                               |
| Hoivapalvelukeskus                | 1780,40                                   | 7 627 227  | 1849,20                                   | 7 921 955  | 1620,11                                   | 6 940 530  | 1629,31   | 6 979 947  | 1295,66                                   | 5 860 266  | -15,6                       | -26,0                       | -16,0                             |
| YHTEENSÄ                          | 3330,76                                   | 14 268 973 | 3345,65                                   | 14 332 783 | 3210,25                                   | 13 752 717 | 3182,50   | 13 633 831 | 2861,97                                   | 12 944 690 | -5,9                        | -9,7                        | -5,1                              |
| KARKKILA                          | 65v ja yli                                | 1 839      | 65v ja yli                                | 1 915      | 65v ja yli                                | 1 915      | 65v ja yli                                      | 1 985      | 65v ja yli                                | 1 985      |                             |                             |                                   |
| Yhteiset tehtävät                 | 46,19                                     | 88 461     | 50,15                                     | 96 036     | 49,37                                     | 94 551     | 43,54   | 83 384     | 56,59                                     | 112 329    | 18,8                        | 17,0                        | 34,7                              |
| Ikäkeskus                         | 1757,56                                   | 3 365 729  | 1911,29                                   | 3 660 125  | 1891,96                                   | 3 623 098  | 1872,23   | 3 585 317  | 1814,53                                   | 3 601 836  | -0,6                        | -1,6                        | 0,5                               |
| Hoivapalvelukeskus                | 2142,59                                   | 4 103 063  | 2093,35                                   | 4 008 763  | 1726,56                                   | 3 306 354  | 1872,58   | 3 585 998  | 1627,86                                   | 3 231 298  | -2,3                        | -19,4                       | -9,9                              |
| YHTEENSÄ                          | 3946,35                                   | 7 557 253  | 4054,79                                   | 7 764 924  | 3667,89                                   | 7 024 003  | 3788,35   | 7 254 699  | 3498,97                                   | 6 945 463  | -1,1                        | -10,6                       | -4,3                              |
| IKÄIHMISTEN PALVELULINJA YHTEENSÄ | 65v ja yli                                | 5 848      | 65v ja yli                                | 6 199      | 65v ja yli                                | 6 199      | 65v ja yli                                      | 6 508      | 65v ja yli                                | 6 508      |                             |                             |                                   |
| Yhteiset tehtävät                 | 59,14                                     | 366 618    | 64,88                                     | 402 211    | 67,16                                     | 416 309    | 56,90   | 352 707    | 73,01                                     | 475 144    | 14,1                        | 18,1                        | 34,7                              |
| Ikäkeskus                         | 1569,50                                   | 9 729 318  | 1575,22                                   | 9 764 778  | 1631,48                                   | 10 113 527 | 1608,30   | 9 969 878  | 1586,27                                   | 10 323 445 | 2,1                         | 5,7                         | 3,5                               |
| Hoivapalvelukeskus                | 1892,29                                   | 11 730 290 | 1924,62                                   | 11 930 718 | 1652,99                                   | 10 246 884 | 1704,46   | 10 565 945 | 1396,98                                   | 9 091 564  | -11,3                       | -23,8                       | -14,0                             |
| YHTEENSÄ                          | 3520,93                                   | 21 826 226 | 3564,72                                   | 22 097 707 | 3351,62                                   | 20 776 720 | 3369,66   | 20 888 530 | 3056,26                                   | 19 890 153 | -4,3                        | -10,0                       | -4,8                              |



|   | TP 2013      |            | TP 2014      |            | TA 2015      |             | TP 2015 arvio (30.6.15) |             | TA 2016      |             | TA 16/<br>TA 15 | TA 16/<br>TP 14 | TA 16/<br>TP 15 arvio |
|---|--------------|------------|--------------|------------|--------------|-------------|-------------------------|-------------|--------------|-------------|-----------------|-----------------|-----------------------|
|   | euroa/asukas |            | euroa/asukas |            | euroa/asukas |             | euroa/asukas            |             | euroa/asukas |             | %-MUUTOS        | %-MUUTOS        | %-MUUTOS              |
| HALLINTO  | 25,50        | 963 886    | 26,97        | 1 024 841  | 29,83        | 1 133 559   | 29,85                   | 1 133 559   | 31,23        | 1 185 738   | 4,6             | 15,7            | 4,6                   |
| Vihti   | 25,50        | 731 312    | 26,97        | 780 139    | 30,03        | 868 636     | 29,96                   | 868 636     | 29,74        | 862 426     | -0,7            | 10,5            | -0,7                  |
| Karkkila  | 25,50        | 232 574    | 26,97        | 244 702    | 29,20        | 264 923     | 29,51                   | 264 923     | 29,74        | 267 012     | 0,8             | 9,1             | 0,8                   |
| ICTN UUSIMINEN  |              |            |              |            |              |             |                         |             | 1,48         | 56 300      |                 |                 |                       |
| RAHOITUS  |              | -3 544     |              | 23 872     |              |             |                         |             |              |             |                 |                 |                       |
| Vihti   |              | -2 689     |              | 18 172     |              |             |                         |             |              |             |                 |                 |                       |
| Karkkila  |              | -855       |              | 5 700      |              |             |                         |             |              |             |                 |                 |                       |
| SÄÄSTÖTILI  |              |            |              |            |              | 150 000     |                         |             |              |             |                 |                 |                       |
| Vihti   |              |            |              |            |              | 150 000     |                         |             |              |             |                 |                 |                       |
| Karkkila  |              |            |              |            |              |             |                         |             |              |             |                 |                 |                       |
| KARVIAINEN  |              |            |              |            |              |             |                         |             |              |             |                 |                 |                       |
| YHTEENSÄ (ilman esh)  | 1727,45      | 65 285 579 | 1747,23      | 66 400 053 | 1722,61      | 65 464 288  | 1716,74                 | 65 188 170  | 1718,16      | 65 241 809  | -0,3            | -1,7            | 0,1                   |
| Vihti   | 1636,01      | 46 911 030 | 1646,39      | 47 628 555 | 1625,98      | 47 038 064  | 1614,48                 | 46 811 970  | 1619,23      | 46 949 494  | -0,2            | -1,4            | 0,3                   |
| Karkkila  | 2014,97      | 18 374 549 | 2068,71      | 18 771 498 | 2030,66      | 18 426 224  | 2047,03                 | 18 376 200  | 2037,69      | 18 292 315  | -0,7            | -2,6            | -0,5                  |
| ERIKOISSAIRAANHOITO   | 287,14       | 10 851 973 | 277,39       | 10 541 655 | 1113,60      | 42 320 327  | 1141,37                 | 43 340 091  | 1153,93      | 43 817 212  | x)              | 3,5             | 315,7                 |
| Vihti   | 2,72         | 78 136     | 3,14         | 90 898     | 1063,13      | 30 755 334  | 1107,97                 | 32 125 726  | 1108,45      | 32 139 488  | 4,5             | 35257,8         | 0,0                   |
| Karkkila  | 1181,47      | 10 773 837 | 1151,73      | 10 450 757 | 1274,52      | 11 564 993  | 1249,23                 | 11 214 365  | 1300,85      | 11 677 724  | 1,0             | 11,7            | 4,1                   |
| KARVIAINEN YHTEENSÄ SIS.<br>ERIKOISSAIRAANHOITO                   | 2014,59      | 76 137 552 | 2024,62      | 76 941 708 | 2836,21      | 107 784 615 | 2858,11                 | 108 528 261 | 2872,09      | 109 059 021 | x)              | 1,2             | 41,7                  |
| Vihti   | 1638,74      | 46 989 166 | 1649,54      | 47 719 453 | 2689,11      | 77 793 398  | 2722,46                 | 78 937 696  | 2727,68      | 79 088 982  | 1,7             | 65,7            | 0,2                   |
| Karkkila  | 3196,45      | 29 148 386 | 3220,44      | 29 222 255 | 3305,18      | 29 991 217  | 3296,26                 | 29 590 565  | 3338,54      | 29 970 039  | -0,1            | 2,6             | 1,3                   |
| x) Vihdin erikoissairaanhoidon Karviaisen talousarviossa 1.1.2015 |              |            |              |            |              |             |                         |             |              |             |                 |                 |                       |