

Peruturvakuntayhtymä Karviainen

# Talousarviokirja 2021

Talousarvio vuodelle 2021 ja taloussuunnitelma vuosille 2022 – 2023

## Sisällys

|        |  |    |
|--------|--|----|
| 1.     | Yleiskatsaus.....                            | 2  |
| 1.1.   | Toimintaympäristön muutos .....              | 2  |
| 1.2.   | Kuntatalouden näkymät .....                  | 7  |
| 1.3.   | Henkilöstö.....                              | 7  |
| 2.     | Perusturvakuntayhtymä Karviaisen talous..... | 11 |
| 3.     | Toiminnalliset tavoitteet ja arvot .....     | 14 |
| 3.1.   | Talous-, hallinto- ja hankintayksikkö .....  | 16 |
| 3.2.   | Sosiaalipalvelut .....                       | 17 |
| 3.2.1. | Perhekeskus.....                             | 18 |
| 3.2.2. | Sosiaalipalvelukeskus.....                   | 19 |
| 3.2.3. | Kotiin annettavat palvelut .....             | 21 |
| 3.3.   | Terveyspalvelut.....                         | 23 |
| 3.3.1. | Terveyspalvelukeskus .....                   | 23 |
| 3.3.2. | Lääkäripalvelut.....                         | 25 |
| 3.4.   | Erikoissairaanhoido .....                    | 26 |
| 4.     | Tuloslaskelma .....                          | 27 |
| 5.     | Investoinnit.....                            | 28 |
| 6.     | Rahoituslaskelma.....                        | 29 |
| 7.     | Jäsenkuntien maksuosuudet .....              | 30 |
| 8.     | Talousarvion sitovuus.....                   | 31 |
| 9.     | Tilivelvollisten luettelo .....              | 31 |
| 10.    | Kuntalaskelma .....                          | 32 |

# 1. Yleiskatsaus

Perusturvakuntayhtymä Karviainen (myöhemmin Karviainen) järjestää ja tuottaa Karkkilan kaupungin ja Vihdin kunnan lakisääteiset sosiaali- ja terveydenhuollon palvelut. Karviaisen talousarvio 2021 perustuu Karviaisen strategiaan ja palvelutasosuunnitelmaan vuosille 2021 – 2024. Palvelutasosuunnitelmaa ja strategisia tavoitteita päivitetään vuosittain talousarviokäsittelyn yhteydessä. Talousarviovuonna 2021 korostuu edelleen asiakaslähtöisten ja laadukkaiden sosiaali- ja terveyspalveluiden tuottaminen kuntalaisille. Erityistä huomiota Karviaisessa kiinnitetään palvelutoiminnan tuottavuuden ja kustannusten hallinnan parantamiseen sekä kustannuskehityksen ennakkointiin.

Keväällä 2020 alkanut koronaepidemia on aiheuttanut ennenäkemättömiä haasteita sosiaali- ja terveyspalveluiden järjestämiseen ja tulevaisuuden ennakkointiin. Korona on aiheuttanut HUS-alueelle erittäin suuret hoitojonot (nk. hoitovelka), jotka tulevat vaikuttamaan erikoissairaanhoidon tarvitsevien kuntalaisten hoidon saatavuuteen merkittävästi vuonna 2021. Toisena merkittävänä vuoden 2021 talousarvioon vaikuttavana tekijänä on väestön ikääntyminen, joka kasvattaa hoiva- ja terveyspalveluiden kustannuksia merkittävästi tulevina vuosina. Koronan ja ikääntymisen lisäksi Sanna Marinin hallitusohjelmassa on useita kuntien sosiaali- ja terveyspalveluiden kustannuksiin vaikuttavia hankkeita (kappale 1.1).

## 1.1. Toimintaympäristön muutos

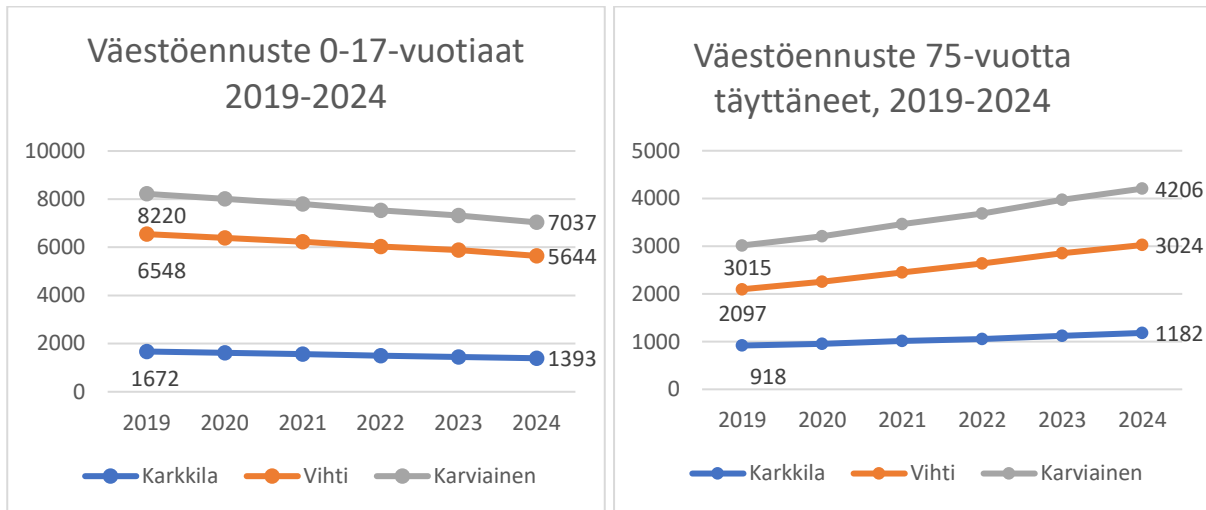
Sosiaali- ja terveydenhuollon toimintaympäristössä tapahtuu lähivuosina suuria muutoksia. Valmisteilla olevan sosiaali- ja terveyspalveluja sekä pelastustointia koskevan uudistuksen tavoitteena on kaventaa hyvinvointi- ja terveyseroja, turvata yhdenvertaiset ja laadukkaat sosiaali- ja terveys- sekä pelastustoimen palvelut, parantaa turvallisuutta, palveluiden saatavuutta ja saavutettavuutta, turvata ammattitaitoisen työvoiman saanti, vastata yhteiskunnallisten muutosten mukaan tuomiin haasteisiin ja hillitä kustannusten kasvua.

Uudistuksen valmistelussa Karviainen ja sen omistajakunnat Vihti ja Karkkila osallistuvat aktiivisesti sote - maakuntauudistuksen valmisteluun osana syksyllä 2020 käynnistyneitä Länsi-Uudenmaan sote – hankkeita (Tulevaisuuden sote-keskus ja Rakenneuudistus). Länsi-Uudenmaan sote-hankkeen tuloksena alueelle syntyy yhteinen peruspalvelujen toimintakonsepti (Länsi-Uudenmaan sote-keskus), uusia yhteisiä palvelu-, järjestämis- ja digiratkaisuja sekä valmius sote-organisaatioiden yhdistämiseen alueella. Karviaisen tavoitteena on säilyttää alueella väestön palvelutarpeen mukaiset asiakaslähtöiset palvelut sekä edelleen kehittää alueen palveluiden laatua ja kustannustehokkuutta.

Perusturvakuntayhtymä Karviainen lähtee talousarviovuoteen 2021 haasteellisesta taloudellisesta tilanteesta. Kuntayhtymän ja omistajakuntien taloudellinen tilanne oli vaikea jo ennen keväällä 2020 alkanutta koronaepidemiaa. Vastatakseen taloudelliseen haasteeseen Karviaisen tulee parantaa toiminnan tuottavuutta ja kustannustehokkuutta merkittävästi tulevina vuosina, jotta laadukkaat peruspalvelut pystytään turvaamaan kaikille kuntalaisille. Karviainen on käynnistänyt useita toiminnallisia muutoksia, joilla varaudutaan tulevien vuosien toimintaympäristössä ja palveluiden järjestämisessä tapahtuviin muutoksiin.

Keskeisin tulevaisuuden muutos on alueella tapahtuva väestökehitys (kuva 1): ennusteiden mukaan lasten määrä jatkaa vähentymistään ja yli 75-vuotiaiden lukumäärä kasvaa hyvin voimakkaasti palvelutasosuunnitelmakaudella 2021-2024. Vihdissä väestön ikääntyminen on Manner-Suomen kunnista kahdeksanneksi nopeinta. Tämä merkitsee käytännössä ikäihmisten palveluiden ja terveyspalveluiden tarpeen kasvua ja lapsiperheiden palvelujen tarpeen vähenemistä. Toisaalta lastensuojelupalveluiden ja muiden psykososiaalisten palveluiden tarve ei ole väestörakenteen muutoksesta huolimatta vähentynyt viime vuosina. Keskeisenä valtakunnallisena ja paikallisena ilmiönä on väestön polarisoituminen siten, että yhtäältä on paljon kuntalaisia, jotka käyttävät vähän julkisia sosiaali- ja terveyspalveluja ja toisaalta on lisääntyvä joukko kuntalaisia, joiden palveluiden tarve kasvaa ja monimuotoistuu.

Talousarviovuonna 2021 Karviainen varautuu väestöennusteen mukaisesti ikäihmisten tehostetun palveluasumisen lisäpaikkojen hankintaan. Arvioitu lisäystarve verrattuna vuoden 2020 talousarvioon on Vihdissä 14 ja Karkkilassa 3 paikkaa.



Kuva 1 Väestöennuste 0-17-vuotiaat, 2019-2024 ja Väestöennuste 75-vuotta täyttäneet, 2019-2024

Karviaisen talousarviovuotta 2021 rasittavat useat valtakunnalliset sosiaali- ja terveydenhuollon järjestämiseen vaikuttavat muutokset:

#### Kunta-alan virka- ja työehtosopimus

1.4.2020 voimaan tulleen kunta-alan virka- ja työehtosopimuksen (sopimuskausi 1.4.2020–28.2.2022) vaikutus on kustannuksiltaan koko 23 kuukauden sopimuskauden ajalta 3,04 prosenttia. Sopimuskauden kustannusvaikutus Karviaisen oman toiminnan palkkakustannuksiin on n. 850 000 euroa, josta vuodelle 2021 kohdistuu n. 570 000 euroa. Huomioitavaa on, että virka- ja työehtosopimuksen vaikutukset tulevat myös erikoissairaanhoidon ja muihin ostopalveluihin, joten kokonaisvaikutus vuodelle 2021 on huomattavasti suurempi. Palveluiden ostojen osuus Karviaisen vuoden 2021 talousarviosta on 70 %.

#### Koronan aiheuttama hoitovelka, testaus ja suojarusteet

Koronapandemia on aiheuttanut vuonna 2020 HUS:n toimintaan hoitonoja ja sitä kautta nk. hoitovelkaa, jota puretaan talousarviovuonna 2021. HUS:n oman arvion mukaan hoitovelan osuus on Karkkilan osalta 530 000 euroa ja Vihdin osalta 1 900 000 euroa vuonna 2021. Hoitovelka tulee lisäyksenä HUS:n normaalin talousarvioesityksen päälle. Valtioneuvosto antoi 27.8.2020 asetuksen, jonka mukaisesti koronaepidemiasta sairaanhoitopiireille aiheutuvia kustannuksia ja alijäämiä kompensoidaan. Asetus on astunut voimaan 1.9.2020. Tarkoitukseen varattiin vuoden 2020 neljännessä lisätalousarviossa 200 miljoonaa euroa. Se, miten avustus jakautuu eri sairaanhoitopiireille ei ole vielä tiedossa. 200 miljoonaa euroa ei tule kuitenkaan kattamaan kaikkia sairaanhoitopiireille koronasta aiheutuneita kustannuksia.

Karviaisen oman toiminnan kustannuksiin korona on vaikuttanut etenkin koronatestauksen ja lisääntyneen suojarusteiden käytön kautta. Koronatestien tarvetta ja määrää on erittäin hankalaa ennakoida talousarviovuoden 2021 osalta. Elokuun 2020 koronatestauksen kustannukset olivat n. 160 000 euroa (tähän ei ole laskettu testien oton ja jäljittämisen kustannuksia eikä asiakasohjauksesta ja neuvonnasta aiheutuneita lisäkustannuksia) ja suojarusteiden n. 30 000 euroa. Pääministeri Sanna Marin on ilmoittanut, että kunnille korvataan koronatestauksesta aiheutuneet kustannukset. Virallista päätöstä asiasta ei kuitenkaan ole.

#### Tietojärjestelmät

Sosiaali- ja terveysministeriö asettaa vaatimuksia sosiaali- ja terveydenhuollon tietojärjestelmien toiminnallisuudelle liittyen mm. tietojen arkistointiin, asiakirjarakenteisiin ja palveluiden luokitteluun.

Tietojärjestelmien käytettävyyden ja tiedon eheyden vuoksi Karviaisen tulee päivittää tietojärjestelmiään vuoden 2021 aikana vastaamaan kansallisia määräytyksiä. Talousarviovuoteen 2020 verrattuna tietojärjestelmäkustannukset tulevat kasvamaan n. 190 000 euroa. Ydinjärjestelmien lisäksi digipalveluiden kehittäminen ja käyttöönotto (etähoiva ja etävastaanotto) tulevat nostamaan tietojärjestelmien kokonaiskustannuksia n. 100 000 euroa verrattuna vuoteen 2020.

### **Henkilöstömitoitus**

Henkilöstömitoituksesta iäkkäiden henkilöiden tehostetussa palveluasumisessa ja pitkäaikaisessa laitoshoidossa säädetään laissa 1.10.2020 alkaen. Mitoitusta on ohjattu tähän saakka laatusuosituksella. Lain mukaan henkilöstömitoituksen tulee olla vähintään 0,7 työntekijää asiakasta kohti ja mitoituksen laskennassa otetaan huomioon vain välitöntä asiakastyötä tekevä henkilöstö. 1.10.2020 alkaen henkilöstömitoitus on vähintään 0,5 työntekijää asiakasta kohti. Vuoden 2021 alusta henkilöstömitoitus on vähintään 0,55 ja vuoden 2022 alusta vähintään 0,6 työntekijää asiakasta kohti. Siirtymäaika päättyy 1.4.2023, jolloin henkilöstömitoitus, vähintään 0,7 työntekijää asiakasta kohti tulee täysimääräisesti voimaan. Kunnilla tulee myös velvollisuus käyttää RAI-arviointijärjestelmää hoivantarpeen arvioinnissa. Talousarviovuodelle 2021 henkilöstömitoitukseen ei liity suuria taloudellisia vaikutuksia. Vuodesta 2022 alkaen henkilöstömitoituksen vaikutukset talouteen tulevat olemaan erittäin merkittäviä. Henkilöstömitoituksen lisäksi iäkkäiden tehostetun asumispalveluiden asiakasmäärä tulee nousemaan merkittävästi Karviaisen alueella tulevina vuosia.

### **Asiakasmaksulain uudistus**

Hallitus on antanut 17.9.2020 eduskunnalle esityksen asiakasmaksulain uudistuksesta, tavoiteaikataulu muutoksen voimaantulolle on 1.7.2021. Uudistuksessa hoitajavastaanotot tulisivat maksuttomiksi perusterveydenhuollossa, alaikäisiltä asiakkailta ei enää perittäisi maksuja poliklinikan antamasta tutkimuksesta ja hoidosta, mielenterveyspalvelujen maksuttomuutta perusterveydenhuollossa selkiytettäisiin. Lisäksi laajennettaisiin tartuntatauteihin liittyvän hoidon, tutkimuksen ja lääkkeiden maksuttomuutta. Maksukattoa laajennettaisiin suun terveydenhuollosta, terapiasta, tilapäisestä kotisairaanhoidosta ja tilapäisestä kotisairaalahoidosta sekä tietyistä etäpalveluista perittäviin asiakasmaksuihin. Jatkossa maksukattoa kerryttäisivät myös asiakasmaksut, joiden suorittamiseen on myönnetty toimeentulotukea. Jatkuvan ja säännöllisen kotona annettavan palvelun sekä pitkäaikaisten asumispalvelujen asiakasmaksut määräytyisivät yhdenmukaisin perustein, pitkäaikaista tehostettua palveluasumista lukuun ottamatta. Pitkäaikaisen tehostetun palveluasumisen, laitoshoidon ja perhehoidon asiakasmaksuihin sovellettaisiin pitkälti yhdenmukaisia määräytymisperusteita. Lisäksi säädettäisiin asiakkaalle jätettävästä vähimmäiskäyttövarasta viimeksi mainituissa palveluissa. Asiakasmaksujen alentamisen ja perimättä jättämisen ensisijaisuutta suhteessa toimeentuloturvaan korostettaisiin.

Asiakasmaksulain uudistuksen voimaantulolla olisi merkittäviä taloudellisia vaikutuksia Karviaisen toimintatuottoihin talousarviovuonna 2021. Arvion mukaan hoitajavastaanoton maksuttomuus laskisi toimintatuottoja n. 125 000 euroa ja tehostetun palveluasumisen maksun määräytymisen muutos n. 270 000 euroa. Maksukaton muutoksen kustannusvaikutuksista ei ole käytettävissä luotettavaa dataa. Talousarviovuonna 2022 asiakasmaksu uudistuksen vaikutus tulisi olemaan yli kaksinkertainen vuoteen 2021 verrattuna. Hallitus on varannut muutoksen toteuttamiseen 45 miljoonaa euroa, joka lisätään kuntien saamiin valtionosuuksiin.

### **Muutokset kuntien peruspalveluiden valtionosuuksissa sekä valtion sosiaali- ja terveystaloudelliset muutokset**

Kunnan peruspalvelujen valtionosuus on merkittävin osa valtionosuusjärjestelmää. Peruspalvelujen valtionosuus on laskennallinen, ja se perustuu kunnan asukkaiden palvelutarpeeseen ja olosuhdetekijöihin. Järjestelmän laskennallisuudesta johtuen kunnalle myönnetyn valtionosuuden suuruuteen ei vaikuta se, miten kunta palvelutoimintansa järjestää ja miten paljon rahaa se niihin käyttää.

Kunnan peruspalvelujen valtionosuus kattaa seuraavat tehtäväalueet:

- sosiaali- ja terveydenhuolto
- varhaiskasvatus (päivähoito)
- esi- ja perusopetus
- kirjastot
- yleinen kulttuuritoimi (asukasperusteinen)
- taiteen perusopetus (asukasperusteinen).

Valtiovarainministeriön toukokuussa 2020 tekemän ennakkolaskelman mukaan vuonna 2021 myönnettävä peruspalveluiden valtion osuus tulee lisääntymään Karkkilassa 768 000 euroa ja Vihdissä 2 930 000 euroa vuoteen 2020 verrattuna.

Taulukkoon 1 kuntaliitto on koonnut huhtikuussa 2020 valtion keskeisimmät kuntatalouteen vaikuttavat sosiaali- ja terveyspalveluja koskevat muutokset ja niiden arvioidut vaikutukset vuosina 2020 – 2024. Oheisesta taulukosta puuttuu asiakasmaksulain uudistuksen vaikutusarviointi.

Taulukko 1. Kuntatalouteen vaikuttavat valtion toimet (sosiaali- ja terveyspalvelut)

| Valtion päätösperäiset toimet, kuntien menojen muutos miljoonaa euroa  |      |      |      |      |      |
|--|------|------|------|------|------|
|  | 2020 | 2021 | 2022 | 2023 | 2024 |
| Lastensuojelun jälkihuolto-oikeuden laajennus                          | 12   | 24   | 36   | 48   | 48   |
| Seulontaohjelman laajennus   |      |      | 10   | 10   | 10   |
| Lastensuojelun henkilöstömitoitus                                      |      |      | 9    | 9    | 9    |
| Hoivahenkilöstön sitova vähimmäismitoitus (0,7)                        | 5    | 35   | 35   | 208  | 266  |
| Kansallinen mielenterveysstrategia                                     | 10   | 20   | 30   | 18   | 18   |
| Kotihoidon resurssien riittävyys ja omaishoidon kehittäminen           | 5    | 20   | 40   | 45   | 45   |
| Lapsi- ja perhepalvelut ja muutosohjelman jatko                        | 10   | 8    | 5    | 0    | 0    |
| Peruspalvelujen saatavuus  | 60   | 60   | 40   | 50   | 50   |
| Vammaispalvelulain kokonaisuudistus                                    |      |      |      | 22   | 22   |
| Rintamaveteraanien kotona asumista tukevat palvelut                    | 74   | 56   | -39  | 4    | -25  |
| Turvakotipaikkojen lisääminen  |      | 2    | 2    | 2    | 2    |
| Paperittomien terveydenhuolto  |      | 2    | 3    | 3    | 3    |
| Päihteitä käyttävien äitien palvelut.                                  | 2    | 2    | 0    | 0    | 0    |
| Kotihoidon kehittämishanke.  | 2    | 2    | 2    | 0    | 0    |
| Toteutetaan maksuton ehkäisy alle 25-vuotiaille.                       |      | 5    | 5    | 0    | 0    |
| Laajennetaan kehitysvammaisten henkilökohtaisten budjettien kokeiluja. | 3    | 3    | 0    | 0    | 0    |
| Osatyökykyisille suunnattu työkykyohjelma.                             | 5    | 5    | 6    | 0    | 0    |
| Vahvistetaan ja kehitetään saattohoitoa ja palliatiivista hoitoa.      | 2    | 2    | 2    | 0    | 0    |
| Valtionavustus sosiaalialan osaamiskeskusten toimintaan                | 0    | 0,75 | 0,75 |      |      |

## 1.2. Kuntatalouden näkymät

Kevään 2020 kuntatalousohjelman ennusteessa arvioitiin, että kuntien toimintamenot kasvavat 2,4 prosenttia vuonna 2021. Menojen kasvu on varsin maltillinen, sillä koronapandemian aiheuttamien terveydenhuollon lisämenojen arvioidaan poistuvan tuolloin kuntataloudesta. Toisaalta menoja kasvattavat kuitenkin hoitovelka, palkankorotukset, väestön ikääntymisestä johtuva sosiaali- ja terveydenhuoltomenojen kasvu sekä pääministeri Marinin hallitusohjelman mukaiset kuntatalouden toimintaa laajentavat menolisäykset.

Kuntasektorin palkankorotuslinja toteutui toukokuun lopussa kuntatalousohjelman oletusten mukaisena, eli palkankorotukset noudattavat sopimuskaudella yleistä työmarkkinoiden 3,04 prosentin ansiokehityslinjaa. Sopimuskausi on 23 kuukauden pituinen (1.4.2020 – 28.2.2022).

Valtiovarainministeriö julkaisi kesäkuussa 2020 taloudellisen katsauksen, jossa päivitettiin myös useita kunta-alan ennusteita. Kuntien ansiotasoindeksi nousee VM:n mukaan ensi vuonna 2,6 prosenttia ja peruspalveluiden hintaindeksi nousee 2,3 prosenttia. Kuntien menojen kasvuennuste tarkentuu syksyn kuntatalousohjelmassa lokakuussa, mutta tällä hetkellä menojen kasvuun näyttäisi suuntautuvan lieviä ylöspäin suuntautuvia riskejä.

Koronapandemian negatiiviset vaikutukset kansantalouteen ja julkiseen talouteen ovat sitä suuremmat mitä useampi henkilö sairastuu tautiin vakavasti ja mitä pitkäkestoisemmiksi rajoitustoimet eri kansantalouksissa osoittautuvat. Taloustaantumien syvyyteen ja sen jälkeiseen nousuvaiheeseen vaikuttaa myös se, miten tehokkaasti eri maiden käynnistämät elvytystoimet ongelmiin pureutuvat, ja miten yksityiset kuluttajat suhtautuvat pandemian jälkeiseen aikaan. (Lähde: kuntaliitto)

## 1.3. Henkilöstö

Perusturvayhtymä Karviaisen organisaation strategisen kehittämisen painopisteenä on toimintakulttuurin muutos ja organisaatorakenteen uudistaminen.

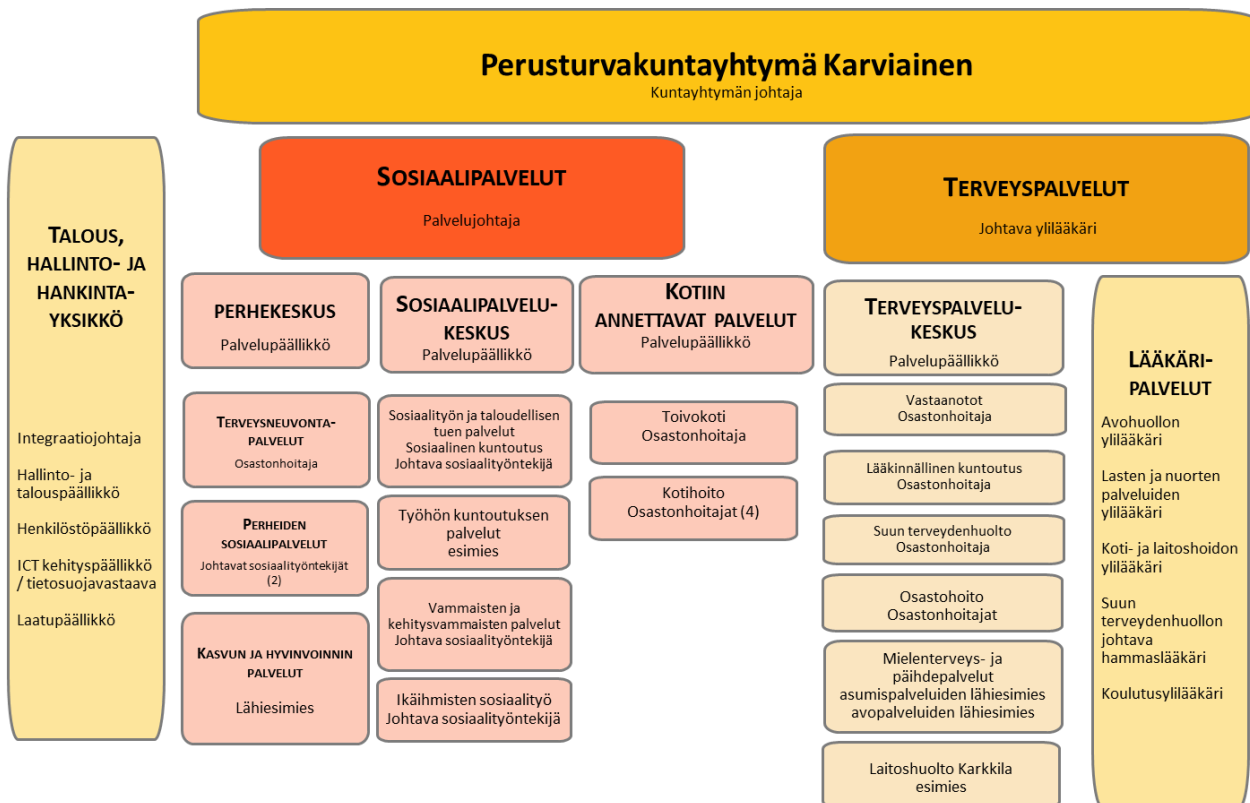
### **Organisaatiouudistus**

Perusturvakuntayhtymä Karviaisen viranhaltijaorganisaatio on alun perin rakennettu elämänkaarimallin pohjalle, jossa on ollut keskeistä rakentaa sosiaali- ja terveydenhuollon palveluprosessit elämäkaaren (ikä) mukaisesti. Organisaatorakenne on osoittautunut uudistuvan toiminnan kannalta hierarkkiseksi ja raskaaksi. Kuntalaisen palvelutarve ei kuitenkaan määräydy pelkästään iän tai diagnoosin mukaan. Etenkin paljon palveluita tarvitsevien kuntalaisten palveluprosessit liikkuvat nykyisten palvelulinjojen yli. Kuntalaisen palvelutarve tulee määräytyä ennen kaikkea jokaisen yksilön toimintakyvyn mukaisesti riippumatta yksilön iästä tai diagnoosista. Sosiaali- ja terveystalouden ensisijaisena tehtävänä on tukea yksilöitä saavuttamaan toimintakykynsä maksimi.

Organisaatiouudistuksen tavoitteena ovat:

1. Asiakaslähtöiset, yksilön toimintakyvyn mukaiset palveluketjut
2. Palveluiden integraation vahvistaminen
3. Organisatorisen osuoptimoinnin vähentäminen
4. Viranhaltijaorganisaation hierarkian vähentäminen ja lähiesimiestyön vahvistaminen
5. Johtamisjärjestelmän ja toimintakulttuurin uudistaminen





### Johtamis- ja toimintakulttuurin uudistaminen

Perusturvakuntayhtymä Karviaisen tavoitteena on selkeät strategiset tavoitteet, läpinäkyvä johtamisjärjestelmä sekä innovatiivinen ja dynaaminen toimintakulttuuri.

Strategian läpiviennin vuoksi on oltava selkeä johtamisjärjestelmä, jotta organisaatio kulkee samaan suuntaan kohti asetettuja tavoitteita. Selkeä organisaatiomalli ja kokouskäytännöt sekä vakioidut asia- ja päätösluettelot mahdollistavat läpinäkyvän johtamisen.

Lähes kaikkien työ itsessään on jo muuttunut viime vuosina. Sen vuoksi kaikissa yksiköissä käydään läpi itse työn muutosta toimintajärjestelmän kautta mm. miten ovat muuttuneet työnteon välineet, tekijät, säännöt, yhteisö, työnjako, kohde, tulos, asiakas. Tällainen läpikäynti antaa pohjan toimintakulttuurin muuttamiseen ja tuo tarpeen uuden osaamisen hankkimiseen. Uudessa toimintakulttuurissa työntekijät innovoivat, reagoivat herkästi muutoksiin, haastavat omaa toimintaa, synnyttävät dialogia asiakkaiden kanssa sekä ottavat vastuuta ja kehittävät oman työn sisältöä.

Kehittämiskohteet:

- johtamisjärjestelmä: kokouskäytännöt ja strategian mukainen vakioitu asia- ja päätösluettelo
- kehityskeskustelut strategian ja tavoitteiden kommunikoinnin välineenä
- toimintakulttuurityöpajat: uuden johtamis- ja toimintakulttuurin osaamisen vahvistaminen

### Houkutteleva työpaikka

Kilpailu uusista osaajista tulee tiukkenemaan. Rekrytointiin ja työnantajaimagoon tulee panostaa jatkossa.

Kehittämiskohteet:

- rekrytointiin panostaminen: brändi, videohaastattelut
- tiivis oppilaitosyhteistyö: oppisopimusopiskelijat ja harjoittelijat

### **Osaamisen johtamisen suunnitelmallisuus**

Karviaisen menestystekijöitä ovat Karviaisen kehittämiseen ja uuteen toimintakulttuuriin sitoutunut henkilöstö. Vahva osaaminen sosiaali- ja terveyspalveluissa vahvistaa paikallista kilpailukykyä sosiaali- ja terveydenhuollon uudistuksessa.

Kehittämiskohteet:

- johtamisjärjestelmän kokouskäytäntöihin sisällytetään jatkossa osaamisen kehittäminen
- esimiesvalmennusta etänä ja Lean-koulutusta
- lähiesimiestyön ammattitutkinto – Lean Expert, palvelumuotoilu ja jatkuva parantaminen

### **Työhyvinvointi ja työkyvyn edistäminen**

Työhyvinvoinnin seuranta, työkyvyn tuen mallin käytön varmistaminen, puheeksiottokeskustelujen seuranta, työterveysyhteistyö, työterveysneuvottelut.

Kehittämiskohteet:

- henkilöstökysely ja sen toimenpiteiden toteutumisen seuranta
- sairauspoissaolojen tiivis seuranta erityisesti mielenterveyteen liittyvät diagnoosit

Taulukko 2. Henkilöstöhallinnon tavoitteet

| Painopistealue  | Tavoite   | Mittari  |
|---|---|--|
| <b>Tuloksellinen johtaminen</b>                                     | Kannustava johtaminen, toimintakulttuurin muutos  | Kehityskeskustelujen toteutuminen 100 % kaikissa työyksiköissä, toimintakulttuurin muutostyöpajat      |
| <b>Houkutteleva työpaikka</b>                                       | Dynaaminen työpaikka  | Vaihtuvuus, työpaikan suosittelu, rekrytointien onnistuminen, perehdytys, oppilaitosyhteistyö          |
| <b>Henkilöstön osaamisen varmistaminen</b>                          | Osaamisen johtamisen suunnitelman laatiminen ja toteuttaminen   | Koulutukseen osallistuneet, koulutuspäivien lukumäärä, osaamisen johtaminen osana johtamisjärjestelmää |
| <b>Työhyvinvoinnin seuranta</b>                                     | Motivoitunut ja innovatiivinen henkilöstö   | Henkilöstökyselyjen toimenpiteiden toteutuminen  |
| <b>Työkyvyn edistäminen ja työurien pidentäminen</b>                | Toimiva ja suunnitelmallinen yhteistyö: yhteistyöpalaverit pidetty, työn kuormituksen hallinnan tukikeinojen kehittäminen | Työssä jatkavien, eläkeiän saavuttaneiden määrä  |
| <b>Työkyvyn tuen mallin käytön varmistaminen</b>                    | Työkykyasioissa tarvittavat toimenpiteet tehty  | Puheeksiottoseuranta 3 krt/vuosi   |
| <b>Työergonomian parantaminen</b>                                   | Tuki- ja liikuntaelinvaijien vähentäminen: ergonomiakartoitukset, työterveystarkastukset, työpaikkaselvitykset            | Tukitoimenpiteiden toteutuminen  |
| <b>Sairauspoissaolojen vähentäminen ja kustannusten alentaminen</b> | Sairauspoissaolot alle kunta-alan keskiarvon  | Sairauspoissaolojen lukumäärä, kustannukset  |
| <b>Työtapaturmien vähentäminen</b>                                  | Työtapaturmien määrä laskee vuosien 2017 ja 2018 tasosta  | Tapaturmien määrä, läheltä piti ilmoitukset  |

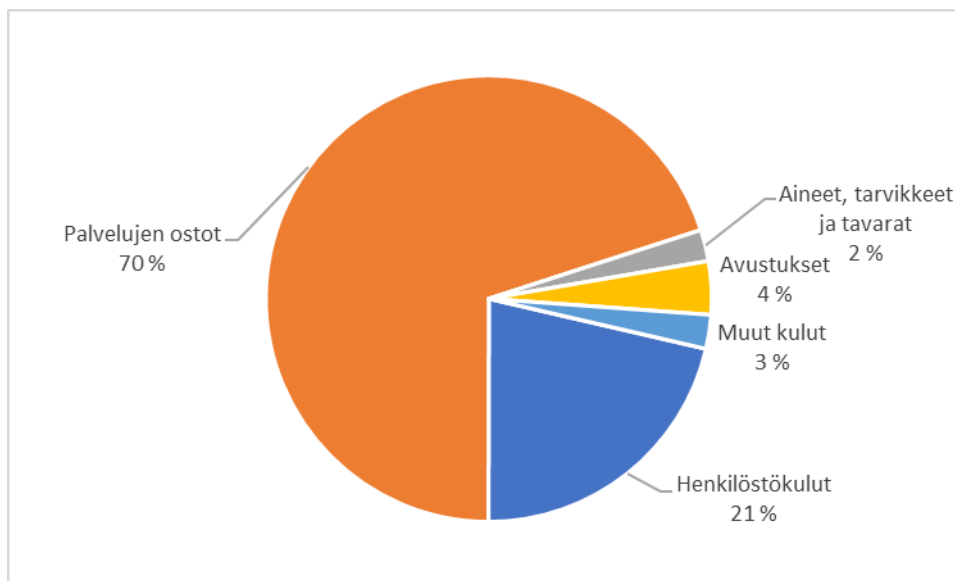
## 2. Perusturvakuntayhtymä Karviaisen talous

Perusturvakuntayhtymän Karviaisen toimintakulut ovat talousarviossa 2021 noin 136,2 miljoonaa euroa. Vuoden 2020 yhtymäkokouksen hyväksymään talousarvioon kasvua on 4,0 miljoonaa euroa.

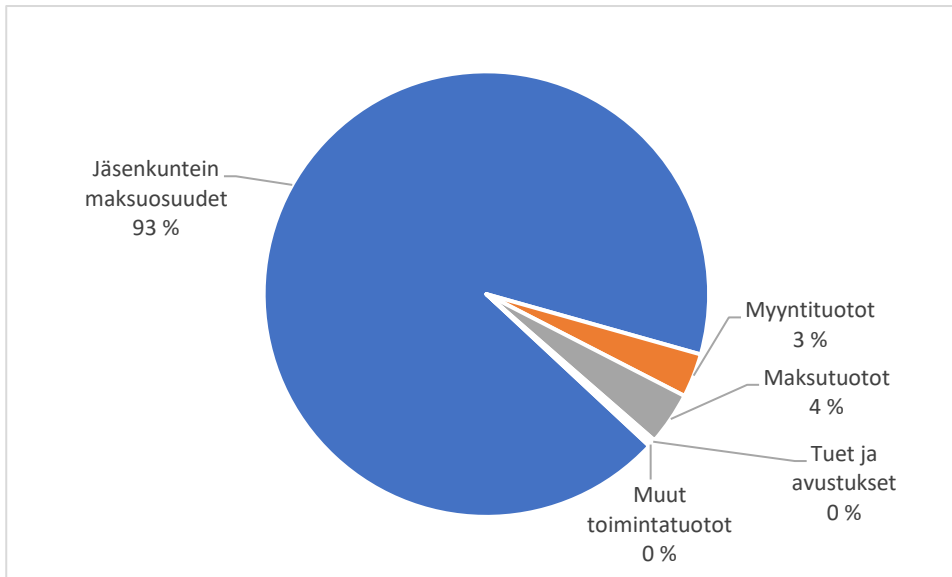
Karviaisen kuluista pääosa koostuu palveluiden ostoista, selkeästi eniten ostetaan erikoissairaanhoidon palveluita HUS:lta. Koronasta johtuen erikoissairaanhoidon kulut kasvavat talousarvioon 2020 nähden noin 2,1 miljoonalla eurolla. Sosiaalipalveluiden osalta vastaava kasvu on 1,3 miljoonaa euroa, mikä kohdistuu pääosin palvelujen ostoihin (vanhuspalvelut ja vammaispalvelut). Terveyspalveluiden osalta kulujen kasvu talousarvioon 2020 nähden on 1,0 miljoonaa euroa kohdistuen pääosin henkilöstökuluihin. Hallinnon kulut kasvavat 25 000 eurolla talousarvioon 2020 nähden.

Tuotot koostuvat merkittävältä osin jäsenkuntien maksuosuuksista, mitkä tiliöidään myyntituotoiksi. Muilta kuin jäsenkunnilta perittävät maksut ja palvelujen myynnit kattavat noin 7,5 % toimintakuluista, ollen noin 10,2 miljoonaa euroa vuonna 2021. Osa tuloista on asiakkailta perittäviä asiakasmaksuja, osa muilta kunnilta veloitettavia myyntituloja kyseisten kuntien asukkaiden käyttämisestä Karviaisen palveluista. Jäsenkuntien osuudet kasvavat vuoden 2020 talousarvioon nähden 3,0 miljoonalla eurolla. Karkkilan osalta maksuosuus kasvaa 1,5 miljoonaa euroa, samoin kuin Vihdin osalta maksuosuus kasvaa 1,5 miljoonaa euroa. Muilta kuin jäsenkunnilta perittävät tulot kasvavat 1,2 miljoonalla eurolla talousarvioon 2020 nähden.

Europan keskuspankin linjaus periä pankeilta negatiivista talletuskorkoa yönylitalletuksissa heijastuu siihen, että pankit perivät kuntayhtymältä korkoa rahan pitämisestä pankkitileillä. Tämä on lisännyt kuntayhtymän rahoituskuluja loppuvuodesta 2020 alkaen.

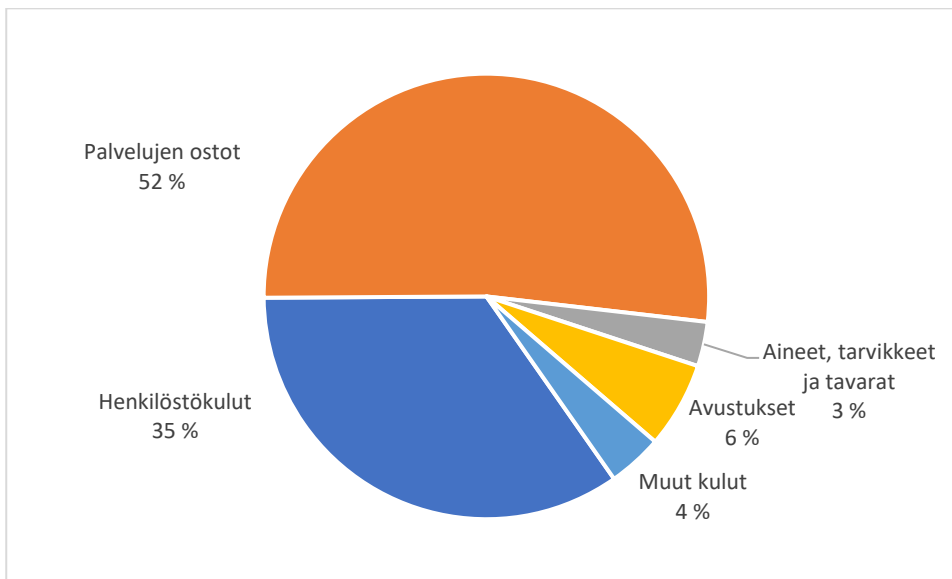


Kuva 2. Ulkoisten kulujen jakautuminen tiliryhmittäin koko kuntayhtymän osalta talousarviossa 2021.



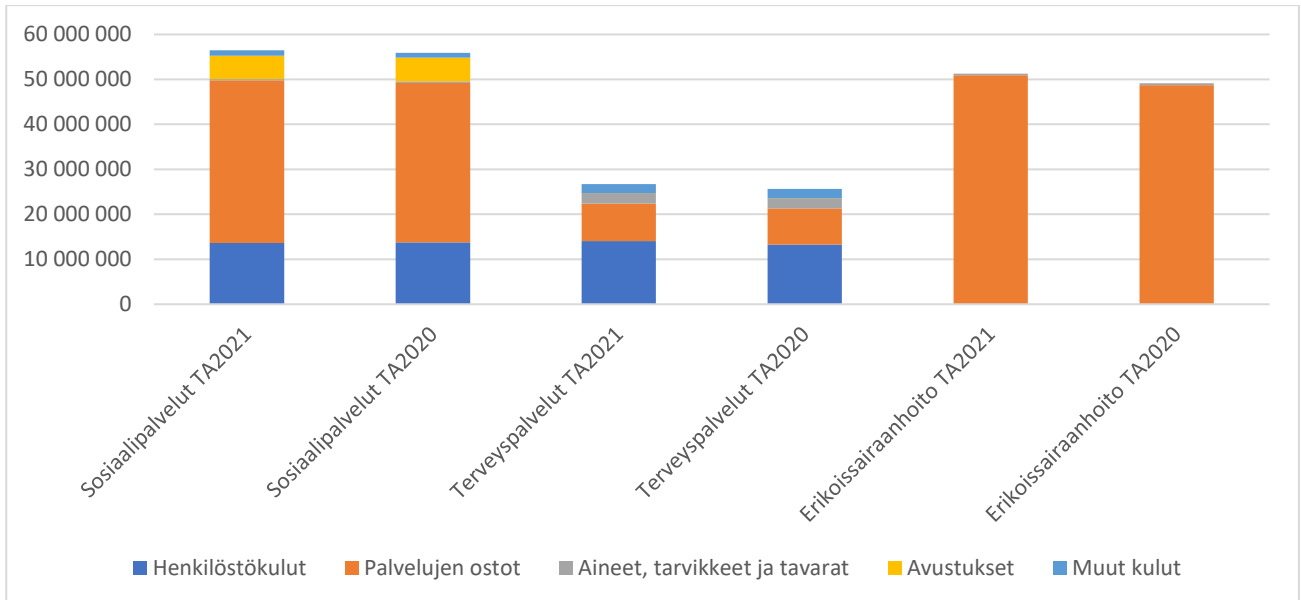
Kuva 3. Ulkoisten tuottojen jakaantuminen tiliryhmittäin talousarviossa 2021, jäsenkuntien maksuosuus eroteltuna myyntituotoista.

Myös oman toiminnan osalta (toiminta ilman erikoissairaanhoidtoa) yli puolet kuluista kohdistuu palvelujen ostoihin. Karviainen on käynnistänyt useita toimenpiteitä ostopalveluista omaan toimintaan siirtymiseen. Kuntalaisten palvelutarpeen lisääntyminen kuitenkin kasvattaa palvelujen ostoja etenkin vanhusten tehostetussa palveluasumisessa ja vammaispalveluissa.



Kuva 4. Ulkoisten kulujen jakautuminen tiliryhmittäin kuntayhtymän oman toiminnan osalta talousarviossa 2021.

Vuoden 2021 alussa toteutettavan organisaatiouudistuksen myötä Sosiaalipalveluiden linja on ulkoisten kulujen puolesta suurin linja. Merkittävä osa linjan kuluista kohdistuu palvelujen ostoihin, kun kaikki lastensuojelun sijoitukset, kehitysvammaisten ja vaikeavammaisten asumispalvelut sekä lähes kaikki ikäihmisten tehostetusta asumispalveluista ostetaan yksityisiltä palveluntuottajilta. Henkilöstökulujen osalta sosiaalipalveluiden linja ja terveyspalveluiden linja ovat lähes yhtä suuret.



Kuva 5. Kulujen jakaantuminen tiliryhmittäin sosiaalipalveluissa, terveyspalveluissa sekä erikoissairaanhoidossa talousarviossa 2021 verrattuna talousarvio 2020.

### 3. Toiminnalliset tavoitteet ja arvot

Perustuvakuntayhtymä Karviaisen visio on olla Suomen paras ja kustannustehokkain sosiaali- ja terveyspalvelujen palveluntuottaja.

Kuntayhtymämme perustehtävä eli missio on "Tukena elämässä". Tukena elämässä tarkoittaa, että Karviainen on kuntalaisten ja henkilöstön tukena kaikissa elämän vaiheissa. Mission keskiössä on alueemme kuntalaisten hyvinvointi ja toimintakyky, näemme ihmiset aktiivisina toimijoina omassa elämässään. Karviaisen tehtävänä on tukea ja auttaa ihmisiä löytämään ja saavuttamaan oman toimintakykynsä maksimi.

Karviaisen arvot perustuvat missioomme ja kertovat toimintaperiaatteista, joiden pohjalta toimimme Karviaisessa.

Arvomme ovat:

#### Asiakaskeskeisyys

- asiakkaan osallisuus
- asiakkaan yksityisyyden ja itsemääräämisoikeuden kunnioittaminen
- prosessien kehittäminen asiakkaan tarpeista lähtien

#### Myönteisyys

- ystävällinen ja asiallinen palvelu
- toimivat yhteistyösuhteet sidosryhmien kanssa
- arvostetaan omaa ja toisten tekemää työtä

#### Uudistuminen

- ammattitaidon ja osaamisen ylläpitäminen ja lisääminen
- innovatiivisuuden arvostaminen
- tietojärjestelmien ja teknologian hyödyntäminen
- alan kehityksen seuraaminen ja siinä mukana oleminen

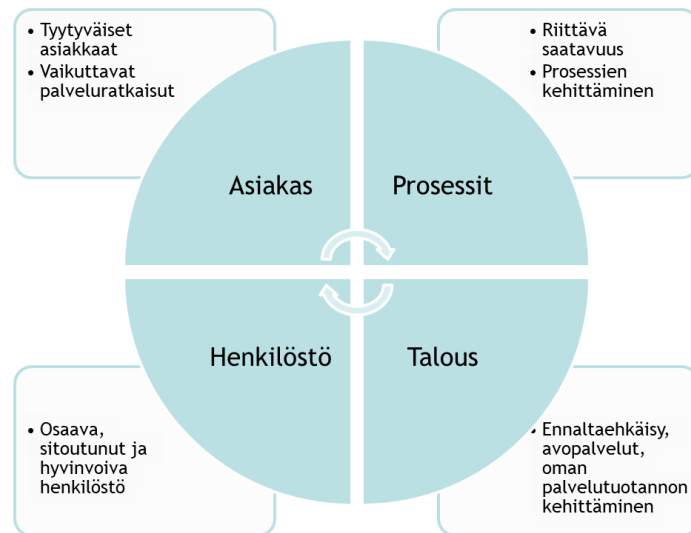
#### Oikeudenmukaisuus

- kaikilla tasapuoliset mahdollisuudet hyvään hoitoon sekä palveluun
- taloudellisten resurssien oikeudenmukainen kohdentaminen
- henkilöstön ja asiakkaiden oikeudenmukainen kohtelu

#### Vastuullisuus

- hyväksytyjen toimintamallien noudattaminen
- oman työn tarkoituksen muistaminen
- taloudellisuus ja palveluvastuu
- ympäristönäkökohtien huomioiminen toiminnassa

Karviaisen kaikkea toimintaa ohjaa neljä painopistettä, joita ovat *asiakaskokemus, prosessit, talous ja henkilöstökokemus*.



Perusturvakuntayhtymä Karviaisen toiminnalliset painopisteet sisältävät neljä Karviaisen strategista tavoitetta, joilla tähdätään Karviaisen vision toteutumiseen:

1. Palvelurakenteen keventäminen sekä ennaltaehkäisevään ja kuntouttavaan työhön panostaminen
2. Palveluintegraatio, tarve ja asiakaslähtöiset palvelut
3. Digitaaliset palvelut ja tiedolla johtaminen
4. Johtamisen ja toimintakulttuurin kehittäminen



### 3.1. Talous-, hallinto- ja hankintayksikkö

Talous-, hallinto- ja hankintayksikkö vastaa kuntayhtymän hallinnosta ja hallinnon tukitoimista. Yksikön vastuulla on talouden seuranta ja suunnittelu, henkilöstöhallinto, arkiston- ja asianhallinta, ict-asiat sekä hankinta-asiat ja näissä linjojen tukeminen. Yksikköä johtaa kuntayhtymän johtaja.

Keskeisiä muutoksia vuonna 2021 ovat asianhallintajärjestelmän päivitys, uudet toimintatavat talous- ja henkilöstöhallintoa tuottavan Monetran ja heidän järjestelmien kanssa. Lisäksi terveys- ja sosiaalipalveluiden tietojärjestelmät päivittyvät, jonka lisäksi asiakastietojen sähköinen arkistointi etenee.

| euroa                              | TP 2019           | TA 2020           | TA 2021           | TS 2022           | TS 2023           |
|------------------------------------|-------------------|-------------------|-------------------|-------------------|-------------------|
| <b>Toimintatuotot</b>              | <b>1 239 036</b>  | <b>1 476 100</b>  | <b>1 748 690</b>  | <b>1 803 380</b>  | <b>1 748 240</b>  |
| Myyntituotot                       | 1 046 194         | 1 295 605         | 1 563 270         | 1 614 250         | 1 555 330         |
| Tuet ja avustukset                 | 134 661           | 120 495           | 125 420           | 127 930           | 130 490           |
| Muut toimintatuotot                | 58 181            | 60 000            | 60 000            | 61 200            | 62 420            |
|                                    |                   |                   |                   |                   |                   |
| <b>Toimintakulut</b>               | <b>-1 237 005</b> | <b>-1 425 398</b> | <b>-1 623 690</b> | <b>-1 656 160</b> | <b>-1 689 290</b> |
| Henkilöstökulut                    | -751 920          | -849 131          | -997 140          | -1 017 080        | -1 037 430        |
| Palkat ja palkkiot                 | -637 040          | -704 164          | -830 230          | -846 830          | -863 770          |
| Henkilösivukulut                   | -114 880          | -144 967          | -166 910          | -170 250          | -173 660          |
| Palvelujen ostot                   | -406 287          | -496 627          | -525 150          | -535 650          | -546 360          |
| Aineet, tarvikkeet ja tavarat      | -13 435           | -16 200           | -13 000           | -13 260           | -13 530           |
| Muut toimintakulut                 | -65 363           | -63 440           | -88 400           | -90 170           | -91 970           |
|                                    |                   |                   |                   |                   |                   |
| <b>Toimintakate</b>                | <b>2 031</b>      | <b>50 702</b>     | <b>125 000</b>    | <b>147 220</b>    | <b>58 950</b>     |
|                                    |                   |                   |                   |                   |                   |
| <b>Rahoitustuotot ja -kulut</b>    | <b>0</b>          | <b>0</b>          | <b>-36 000</b>    | <b>-36 720</b>    | <b>-37 450</b>    |
| Muut rahoituskulut                 |                   |                   | -36 000           | -36 720           | -37 450           |
|                                    |                   |                   |                   |                   |                   |
| <b>Vuosikate</b>                   | <b>2 031</b>      | <b>50 702</b>     | <b>89 000</b>     | <b>110 500</b>    | <b>21 500</b>     |
|                                    |                   |                   |                   |                   |                   |
| <b>Poistot ja arvonalentumiset</b> | <b>-2 031</b>     | <b>-50 697</b>    | <b>-89 000</b>    | <b>-110 500</b>   | <b>-21 500</b>    |
| Suunnitelman muk. poistot          | -2 031            | -50 697           | -89 000           | -110 500          | -21 500           |
|                                    |                   |                   |                   |                   |                   |
| <b>Tilikauden tulos</b>            | <b>0</b>          | <b>5</b>          | <b>0</b>          | <b>0</b>          | <b>0</b>          |
|                                    |                   |                   |                   |                   |                   |
| <b>Tilikauden ylijäämä (alij.)</b> | <b>0</b>          | <b>5</b>          | <b>0</b>          | <b>0</b>          | <b>0</b>          |

### 3.2. Sosiaalipalvelut

Sosiaalipalvelut muodostuvat perhekeskuksesta, sosiaalipalvelukeskuksesta ja kotiin annettavista palveluista.

| euroa                              | TP 2019            | TA 2020            | TA 2021            | TS 2022            | TS 2023            |
|------------------------------------|--------------------|--------------------|--------------------|--------------------|--------------------|
| <b>Toimintatuotot</b>              | <b>53 414 517</b>  | <b>56 051 054</b>  | <b>56 499 935</b>  | <b>57 624 200</b>  | <b>58 771 540</b>  |
| Myyntituotot                       | 50 679 585         | 53 312 296         | 53 595 935         | 54 662 120         | 55 750 220         |
| Maksutuotot                        | 2 200 886          | 2 257 715          | 2 408 150          | 2 456 310          | 2 505 440          |
| Tuet ja avustukset                 | 232 447            | 216 395            | 226 100            | 230 620            | 235 230            |
| Muut toimintatuotot                | 301 599            | 264 648            | 269 750            | 275 150            | 280 650            |
|                                    |                    |                    |                    |                    |                    |
| <b>Toimintakulut</b>               | <b>-53 229 301</b> | <b>-55 904 367</b> | <b>-56 487 455</b> | <b>-57 617 200</b> | <b>-58 769 540</b> |
| Henkilöstökulut                    | -12 894 384        | -13 739 836        | -13 651 965        | -13 925 000        | -14 203 500        |
| Palkat ja palkkiot                 | -10 574 963        | -11 180 501        | -11 185 415        | -11 409 120        | -11 637 300        |
| Henkilösivukulut                   | -2 319 421         | -2 559 335         | -2 466 550         | -2 515 880         | -2 566 200         |
| Palvelujen ostot                   | -33 903 913        | -35 504 115        | -36 116 320        | -36 838 650        | -37 575 420        |
| Aineet, tarvikkeet ja tavarat      | -340 138           | -355 285           | -319 220           | -325 600           | -332 110           |
| Avustukset                         | -5 043 461         | -5 210 586         | -5 156 550         | -5 259 680         | -5 364 870         |
| Muut toimintakulut                 | -1 047 405         | -1 094 545         | -1 243 400         | -1 268 270         | -1 293 640         |
|                                    |                    |                    |                    |                    |                    |
| <b>Toimintakate</b>                | <b>185 216</b>     | <b>146 687</b>     | <b>12 480</b>      | <b>7 000</b>       | <b>2 000</b>       |
|                                    |                    |                    |                    |                    |                    |
| <b>Vuosikate</b>                   | <b>185 216</b>     | <b>146 687</b>     | <b>12 480</b>      | <b>7 000</b>       | <b>2 000</b>       |
|                                    |                    |                    |                    |                    |                    |
| <b>Poistot ja arvonalentumiset</b> | <b>-185 216</b>    | <b>-146 691</b>    | <b>-12 480</b>     | <b>-7 000</b>      | <b>-2 000</b>      |
| Suunnitelman muk. poistot          | -185 216           | -146 691           | -12 480            | -7 000             | -2 000             |
|                                    |                    |                    |                    |                    |                    |
| <b>Tilikauden tulos</b>            | <b>0</b>           | <b>-4</b>          | <b>0</b>           | <b>0</b>           | <b>0</b>           |

### 3.2.1. Perhekeskus

Perhekeskuksella tarkoitetaan yhteensovitettua lasten, nuorten ja perheiden hyvinvoinnin ja avuntarpeisiin vastaavaa palveluverkostoa, joka toimii ja jota johdetaan kokonaisuutena. Kaikki perhekeskuksen lapsiperheiden sosiaali- ja terveyspalvelut ovat lakisääteisiä. Perhekeskuksesta lapset, nuoret ja perheet saavat tarvitsemansa palvelut. Monialaiseen palveluverkoston kuuluvat lapsille, nuorille ja perheille suunnatut hyvinvointia ja terveyttä sekä kasvua ja kehitystä edistävät sekä varhaisen tuen, hoidon ja kuntoutuksen palvelut. Perhekeskuksen yhteistyöverkostolla tarkoitetaan eri hallinnonalojen ja organisaatioiden rajat ylittävää yhteen toimivaa verkostoa. Yhteistyöverkoston kuuluvat keskeisesti kuntien sivistyspalvelut (varhaiskasvatus, esi- ja perusopetus ja toisen asteen koulutus), kuntien terveyttä ja hyvinvointia (hyte) edistävä toiminta, kuntien muut palvelut (mm. nuorisoi-, liikunta-, kulttuuripalvelut), järjestöt, seurakunnat ja muut uskonnolliset yhteisöt sekä Kela.

Perhekeskuksen palveluverkostolla tarkoitetaan lakisääteisiä perustason sosiaali- ja terveyspalveluja sekä niiden tueksi tulevia erityispalveluja. Palveluverkoston kuuluvat perhetyö, kotipalvelu, kasvatus -ja perheneuvonta, lapsiperheiden sosiaalityö, perheoikeudelliset palvelut, äitiys- ja lastenneuvolapalvelut, koulu- ja opiskelijaterveydenhuolto, ehkäisy- ja seksuaaliterveysneuvonta, psykologipalvelut sekä lapsiperheiden terapia- ja kuntoutuspalvelut (puhe- ja toimintaterapia).

Perhekeskus toimii kiinteässä yhteistyössä muiden sosiaali- ja terveyspalvelujen tuottajien ja tasojen kanssa. Näitä ovat mm. erikoissairaanhoidon tuottamat palvelut (lasten- ja nuorisopsykiatria, pediatria, neurologia), vammaispalvelut, kehitysvammahuolto sekä päihde- ja mielenterveyspalvelut.

Vuonna 2021 Karviaisessa vahvistetaan omana työnä tapahtuvaa perhetyötä, tehostettua perhetyötä ja muita perheiden arkeen suuntautuvia tukitoimia niin, että ostopalveluista voidaan näiden palvelujen osalta luopua kokonaan. Systemisen työtteen mallia pilotoidaan tapauskohtaisesti siten, että tukea tarvitsevan perheen kanssa työskentelee monialainen tiimi perheen yksilölliset voimavarat ja tuen tarpeet huomioiden. Vuoden 2021 aikana on tavoitteena toteuttaa oma 14-paikkaisen lastensuojeluyksikön rakentaminen ja käyttöönotto Karkkilan kaupungin alueelle.

| Talousarviotavoite   | Mittari  | Toimenpiteet tavoitteen saavuttamiseksi   |
|--|--|---|
| <b>Lastensuojelun sijaishuollon laitoshuollon asiakkaiden määrä laskee</b><br><b>Vihti 55 asiakasta/ 10 900 vrk</b><br><b>Karkkila 20 asiakasta/ 4 900 vrk</b> | Lastensuojelun sijaishuollon asiakkaiden ja vuorokausien määrä (ennuste 2020, asiakasmäärä laskennallinen)<br>Vihti 62 asiakasta / 11 800 vrk<br>Karkkila 24 asiakasta / 5 300 vrk | Perhetyön, tehostetun perhetyön ja tukihenkilötoiminnan tehostaminen  |
| <b>Lastensuojelun avohuollon asiakasmäärä vakiintuu/laskee</b><br><b>Vihti 300 asiakasta</b><br><b>Karkkila 100 asiakasta</b>                                  | Avohuollon asiakkaiden määrä (Sotkanet v. 2019)<br>Vihti 348 asiakasta<br>Karkkila 127 asiakasta   | Perhetyö ja tehostettu perhetyö omana työnä lisääntyy, systeeminen toimintamalli otetaan käyttöön   |
| <b>Sosiaalihuoltolain mukaisten palvelujen käyttö kasvaa</b><br><b>Vihti 200 perhettä</b><br><b>Karkkila 60 perhettä</b>                                       | Yhteydenotot sosiaalihuoltoon lapsen tuen tarpeen arvioimiseksi (Sotkanet v. 2019)<br>Vihti 137<br>Karkkila 28   | Monialainen yhteistyö asiantuntijaverkostossa vahvistuu Perheiden tuen tarpeen ohjausta sosiaalihuoltolain mukaisiin palveluihin vahvistetaan |

### 3.2.2. Sosiaalipalvelukeskus

Sosiaalipalvelukeskuksen palveluihin kuuluvat sosiaalityö, sosiaalinen kuntoutus, aikuistumisen tuki, maahanmuuttajien sosiaalityö, vammaisten ja erityishuollon palvelut, ikäihmisten sosiaalityö ja palveluohjaus sekä työhön kuntoutuksen palvelut työpaja Werstaalla.

Vuonna 2019 aloitettu sosiaalityön ja sosiaalisen kuntoutuksen palvelujen yhteinen kehittäminen jatkuu edelleen. 18-vuotta täyttäneiden, lastensuojelulain mukaisten jälkihuollon palveluiden tuottaminen siirrettiin 1.1.2020 alkaen perhekeskuksesta työikäisten sosiaalityön yksikköön. Jälkihuollon eli aikuistumisen tuen ikäraja nousi 1.1.2020 alkaen 21 ikävuodesta 25 ikävuoteen. Muutos lisää jälkihuollon asiakasmääriä lähivuosina merkittävästi.

Sosiaalipalvelukeskuksessa toteutetaan laajasti sosiaalihuoltolain, lastensuojelulain, toimeentulotukilain ja kuntouttavaa työtoimintaa sekä muuta työhön kuntoutusta koskevan lainsäädännön mukaisia palveluja. Sosiaalityöllä koordinoidaan etenkin erityisen tuen tarpeessa olevien henkilöiden kaikkia palveluja. Vammaispalvelulain mukaisia palveluja ovat muun muassa henkilökohtainen apu, vammaispalvelulain mukainen kuljetuspalvelu, asunnonmuutostyöt sekä palveluasuminen. Erityishuoltolain mukaisia kehitysvammaisten palveluja ovat asumispalvelu, työ- ja päivätoiminta sekä perhehoito. Myönnetty palvelut perustuvat pääosin tehtyyn palvelutarpeenarvioon ja asiakkaan kanssa tehtyyn suunnitelmaan.

Keskeisiä kehittämiskohteita vuonna 2021 ovat pitkäaikaistyöttömien työ- ja toimintakyvyn arviointiprosessi, kuljetuspalvelut, vammaispalvelujen arviointi, aikuistumisen tuki ja kehitysvammaisten työtoiminnan lisääminen omana toimintana sekä sähköisten palvelujen lisääminen ja kehittäminen kaikissa toiminnoissa. Työ- ja toimintakyvyn arviointiprosessiin sisältyy eläkeselvitykset. Prosessia on kehitetty yhdessä terveystyöntekijöiden kanssa. Vuonna 2021 prosessi vakiinnutetaan ja palvelujen käyttöä laajennetaan.

Kuljetuspalveluita tuottava, Länsi-Uusimaan yhteisenä perustettu Kulkukeskus otetaan käyttöön vuoden 2021 alusta lukien. Vammaispalvelujen tarpeen arvioinnin kehittäminen aloitettiin kesällä 2020 ja jatkuu edelleen vuonna 2021. Omana työnä toteutettua arviointia päivittäisen avun tarpeesta henkilökohtaisessa avussa, työ- ja päivätoiminnassa sekä asumispalveluissa lisätään. Aikuistumisen tuen palvelujen painopistettä siirretään kuntouttaviin palveluihin. Kehitysvammaisten työtoiminnan pilotointi omana toimintana toteutuu vuonna 2020 ja toiminnan kehittäminen jatkuu vuoden 2021 puolella.

Sosiaalitoimi voi korvata osittain tai antaa käyttöön vammaisen henkilön tarvitsemia päivittäisten toimintojen välineitä, koneita ja laitteita, jotka ovat muita kuin lääkinnällisen kuntoutuksen apuvälineitä. Tällaisia voivat olla esimerkiksi kulkuneuvo, kodinkoneet ja vapaa-ajan välineet. Sopeutumisvalmennusta järjestetään asiakkaan sosiaalisen toimintakyvyn edistämiseksi. Karviaisessa yleisimmin järjestettävä sopeutumisvalmennus on kommunikaation edistämistä koskeva opetus tai itsenäisten elämäntaitojen opiskelu tukihenkilötoiminnassa. Kaikki edellä mainitut ovat määrärahasidonnaisia palveluita, joihin vammaisella henkilöllä ei ole subjektiivista oikeutta. Alla olevassa taulukossa on esitetty kyseisten palveluiden määrärahat vuodelle 2021.

| euroa                             | Määräraha 2021 | Määräraha 2020 |
|-----------------------------------|----------------|----------------|
| <b>Sopeutumisvalmennukset</b>     | 33 000         | 33 000         |
| <b>Välineet, koneet, laitteet</b> | 22 000         | 22 000         |
| <b>Vapaa-ajan tuki</b>            | 24 550         | 24 550         |

Ikäihmisten sosiaalipalvelujen tavoitteena on tukea ikääntyneen omatoimista kotonasumista ja kannustaa omien voimavarojen käyttöön. Väestöennusteen mukaan Karviaisen alueen yli 75-vuotiaiden lukumäärä nousee vuodesta 2019 vuoteen 2024 noin 1 000 henkilöllä. Tämä lisää palvelujen tarvetta ikääntyneiden palveluissa. Ikääntyneiden palvelujen tarpeeseen vastataan siten, että palvelut ovat saatavissa oikea-aikaisesti, yksilöllisen palvelutarpeen arvioinnin mukaisesti.

Laki ikääntyneen väestön terveyden ja toimintakyvyn tukemisesta, vanhuspalvelulaki 26 §, velvoittaa kunnat julkaisemaan puolivuositiedot siitä, missä ajassa iäkäs henkilö saa hakemansa palvelut. Odotusajat keskeisimpiin palveluihin julkaistaan kaksi kertaa vuodessa.

Palveluohjaus ja neuvonta on ensisijainen yhteydenottokanava, jossa asiakas saa ohjausta ja neuvontaa mm. palveluista, etuisuuksista ja palvelutarpeen arvioinnista. Tarvittaessa asiakkaalle tehdään laaja-alainen palvelutarpeen arviointi (vanhuspalvelulaki 15 §). Palveluohjausta ja neuvontaa kehitetään yhteisen keskitetyn palveluohjauksen mukaisesti vastaamaan ikäihmisten tarpeita.

Omaishoidon tukea myönnetään sitovaan ja vaativaan hoitotyöhön. Omaishoidon tuella tarkoitetaan vanhuksen, vammaisen tai pitkäaikaissairaana henkilön kotona tapahtuvan hoidon tai muun huolenpidon turvaamiseksi annettavaa hoitopalkkiota, joka määritellään hoidettavan hoito- ja palvelusuunnitelmassa.

Pitkäaikainen hoiva on järjestetty tehostetun palveluasumisen yksiköissä ostopalveluna tai omana toimintana (Toivokoti, Karkkila). Tehostetun palveluasumisen tarve tulee kasvamaan vuosittain, kun ikääntyneiden määrä kasvaa. Vuodelle 2021 on tarve lisätä Vihdille (14) ja Karkkilalle (3) tehostetun palveluasumisen paikkaa. Suunnitelmakaudella 2021 - 2024 tavoitteena on perustaa Vihtiin oma kuntoutukseen ja ikäihmisten toimintakykyyn keskittyvä toimintayksikkö, jossa olisi yhteensä 40 asiakaspaikka, joista 30 paikkaa on suunniteltu pitkäaikaiseen hoivaan ja 10 paikkaa lyhytaikaiseen kuntouttavaan hoivaan. Yksikkö mahdollistaisi myös omaishoitajien lakisääteisten vapaiden aikaisen hoidon sekä asiakkaiden tukipalvelujen ja lyhytaikaisen hoivan tuottamisen. Suunnitelmana on, että uusi yksikkö aloittaisi vuonna 2022. Asiakastytyvyisyys mitataan vuosittain sekä omassa, että ostopalveluyksiköissä.

Sosiaalihuoltolain mukaisen liikkumisen tuki on tarkoitettu ikääntyneille tai muille liikkumisen tukea tarvitseville henkilöille, jotka eivät ole oikeutettuja vammaispalvelulain mukaisiin kuljetuspalveluihin. Liikkumista tukevat palvelut on tarkoitettu auttamaan asiakkaan omatoimista, päivittäisten asioiden

hoitamista ja sosiaalisen elämän ylläpitämistä. Ensisijainen tapa liikkumisen järjestämiseen on esteetön ja toimiva julkinen joukkoliikenne, ml. kutsu- ja palveluliikenne.

Sotainvalidit ja rintamaveteraanien palvelut järjestetään yksilökohtaisen palvelutarpeen arvioinnin perusteella noudattaen Valtiokonttorin ohjeistusta.

| Talousarviotavoite  | Mittari   | Toimenpiteet tavoitteen saavuttamiseksi                           |
|---|---|---|
| <b>Toimeentulotukihakemukset käsitellään vähintään seitsemän vuorokauden aikana</b> | Käsittelyaika toteutuu / ei toteudu                         | Käsittelyajan seuranta päivittäin ja tarvittavat toimenpiteet     |
| <b>Vammaispalvelun hakemukset käsitellään vähintään kolmen kuukauden aikana</b>     | Käsittelyyn ottoaika ja käsittelyaika toteutuu / ei toteudu | Käsittelyajan seuranta kuukausittain ja tarvittavat toimenpiteet  |
| <b>Ikääntynyt asiakas saa oikea aikaisesti tarvitsemansa palvelut</b>               | Palvelutarpeen arviointi 5 arkipäivän aikana                | Palvelutarpeen arvioinnin kehittäminen, työnjako ja resurssointi  |
| <b>Tyytyväiset asiakkaat tehostetussa palveluasumisessa</b>                         | Asiakastytyväisyys kysely NPS indeksi yli 40                | Asiakaskyselyiden perusteella määritellään kehittämistoimenpiteet |

### 3.2.3. Kotiin annettavat palvelut

Kotiin annettavien ympärivuorokautisten palveluiden tavoitteena on tukea ja auttaa asiakkaita selviytymään mahdollisimman omatoimisesti omassa kodissaan. Säännöllisellä kotihoitolla tarkoitetaan jatkuvaa hoidon ja hoivan tarvetta. Tilapäinen kotihoito on lyhytkestoista kotihoitoa yksittäisinä käynteinä ja lyhytaikainen arviointi ja kuntoutusjakso kestää maksimissaan neljä viikkoa. Palveluiden avulla tuetaan ikääntyneen toimintakykyä ja parannetaan kotona asumisen mahdollisuuksia. Työskentely perustuu kuntoutumista ja toimintakykyä edistävään työtapaan, jossa tavoitteena on tukea asiakkaan omia voimavaroja selviytyä arjessa. Kotihoidon toiminnan sekä prosessien kehittämisellä ennaltaehkäistään tehostetulle palveluasumiselle ja laitoshoitoon siirtymistä.

Asiakkaan tulee saada tarvitsemansa yksilölliseen toimintakykyarvioon perustuvat hoito- ja palvelusuunnitelman mukaisesti sovitut palvelut. Hyvälaatuinen palvelu vastaa asiakkaan arvioituun palvelutarpeeseen oikea aikaisesti oikealla palvelukokonaisuudella, joka on vaikuttava ja turvallinen sekä hyvin koordinoitu ja johdettu.

Kotihoidon hoitajaresurssin käyttö tulee olla riittävästi kohdennettu välittömään asiakkaan kanssa suoritettuun asiakastyöhön. Välitön asiakasaika koostuu arkielämän tuesta ja hoidosta ja hoivasta, toimintakykyä ja kuntoutumista edistävästä ja ylläpitävästä työotteesta, sosiaalisten suhteiden ja sosiaalisen toimintakyvyn ylläpitämisestä sekä ikääntyneen henkilön toimintakyvyn ja palvelutarpeen arvioinnista ja hoito- ja palvelusuunnitelman päivityksistä. Välittömään asiakasaikaan lasketaan mukaan myös kodin/yksikön ulkopuoliset aktiviteetit (ulkoilu, kaupassa käynti, asiointi) ja kirjaaminen, jos ne suoritetaan yhdessä asiakkaan kanssa. Mukaan lasketaan myös asiakkaan omaisten ja omaishoitajan tukeminen, puhelin- tai muu tekninen yhteys asiakkaan kanssa.

Digitaalisten palveluiden avulla asiakkaan voinnin seuranta ja toteutusta voidaan toteuttaa uudella tavalla, teknologian avulla. Teknologian hyödyntämisen lähtökohtana tulee olla iäkkään henkilön itsemääräämisoikeuden ja omatoimisuuden tukeminen ja lisääminen, palvelun parantaminen ja henkilöstön työn kehittäminen ja vahvistaminen

Etähoito on asiakkaalle yksilöllisesti suunniteltu ääni- ja videokuvayhteys asiakkaan ja hoitajan välillä, jossa kuntouttavan työtteen ja omatoimisuuden tukemisen merkitys on erityisen tärkeä. Lääkeautomaattipalvelu on tarkoitettu säännöllisen kotihoidon pitkäaikaislääkityksen omaaville asiakkaille. Palvelulla turvataan asiakkaalle oikea- aikainen ja virheetön lääkeannostelu. Lääkeautomaatti ratkaisulla pyritään parantamaan potilasturvallisuutta ja tehostamaan lääkehoitoa. Lisäksi automatisoidulla lääkeannostelulla pyritään karsimaan aikakriittisiä käyntejä, jolloin kotihoidossa voidaan aikatauluttaa päivän muita käyntejä tasaisemmin ja järkevöittää vuorosunnittelua ja päivän henkilöstömitoitusta.

| Talousarviotavoite   | Mittari  | Toimenpiteet tavoitteen saavuttamiseksi   |
|--|--|---|
| <b>Asiakas saa tarvitsemansa yksilölliseen palvelutarpeen arviointiin perustuvat palvelut oikea aikaisesti</b>   | Säännöllisen kotihoidon asiakkaiden hoito- ja palvelusuunnitelman mukaan suunnitellut ja toteutuneet tunnit  | Hoito- ja palvelusuunnitelmien prosessien tehostaminen ja palveluiden tarpeen mukainen mitoitus.                    |
| <b>Kotihoidon oikealla resurssoinnilla ja työn organisoinnilla kyetään vastaamaan asiakkaiden palvelutarpeeseen; tavoitteena säännöllisen kotihoidon välitön työaika sairaanhoitajilla 40 % ja lähihoitajilla 60 %</b> | Säännöllisen kotihoidon välittömän työajan seuranta kuukausittain (09/2020, Karkkila sairaanhoitajat 47 %, lähihoitajat 59 %, Vihti sairaanhoitajat 48 %, lähihoitajat 53 %) | Kotihoidon tuottavuuden lisääminen; työnjaon, prosessien ja tiimirakenteen kehittäminen yhdessä henkilöstön kanssa  |
| <b>Digitaaliset palvelut osana asiakkaiden säännöllisen kotihoidon palvelukokonaisuutta</b>  | Etähoiva käyntimäärä, seuranta kuukausittain   | Prosessien kehittäminen, palvelun markkinointi asiakkaille sekä etähoivan laajentaminen sekä aamu- että iltavuoroon |

### 3.3. Terveyspalvelut

Terveyspalvelut muodostuvat terveyspalvelukeskuksesta ja lääkäripalveluista.

| euroa                              | TP 2019            | TA 2020            | TA 2021            | TS 2022            | TS 2023            |
|------------------------------------|--------------------|--------------------|--------------------|--------------------|--------------------|
| <b>Toimintatuotot</b>              | <b>26 091 795</b>  | <b>25 759 131</b>  | <b>27 094 385</b>  | <b>27 660 600</b>  | <b>28 224 570</b>  |
| Myyntituotot                       | 23 671 523         | 23 089 969         | 24 275 235         | 24 785 060         | 25 291 520         |
| Maksutuotot                        | 2 310 543          | 2 608 812          | 2 760 750          | 2 815 970          | 2 872 290          |
| Tuet ja avustukset                 | 9 395              | 0                  | 0                  | 0                  | 0                  |
| Muut toimintatuotot                | 100 334            | 60 350             | 58 400             | 59 570             | 60 760             |
|                                    |                    |                    |                    |                    |                    |
| <b>Toimintakulut</b>               | <b>-25 906 626</b> | <b>-25 644 308</b> | <b>-26 958 925</b> | <b>-27 498 100</b> | <b>-28 048 070</b> |
| Henkilöstökulut                    | -13 311 219        | -13 243 830        | -14 108 885        | -14 391 060        | -14 678 890        |
| Palkat ja palkkiot                 | -11 084 208        | -10 909 493        | -11 717 945        | -11 952 300        | -12 191 350        |
| Henkilösivukulut                   | -2 227 011         | -2 334 337         | -2 390 940         | -2 438 760         | -2 487 540         |
| Palvelujen ostot                   | -8 349 664         | -8 081 348         | -8 527 000         | -8 697 540         | -8 871 490         |
| Aineet, tarvikkeet ja tavarat      | -2 224 604         | -2 290 853         | -2 350 990         | -2 398 010         | -2 445 970         |
| Avustukset                         | -26 629            | -5 055             | -7 050             | -7 190             | -7 330             |
| Muut toimintakulut                 | -1 994 510         | -2 023 222         | -1 965 000         | -2 004 300         | -2 044 390         |
|                                    |                    |                    |                    |                    |                    |
| <b>Toimintakate</b>                | <b>185 169</b>     | <b>114 823</b>     | <b>135 460</b>     | <b>162 500</b>     | <b>176 500</b>     |
|                                    |                    |                    |                    |                    |                    |
| <b>Vuosikate</b>                   | <b>185 169</b>     | <b>114 823</b>     | <b>135 460</b>     | <b>162 500</b>     | <b>176 500</b>     |
|                                    |                    |                    |                    |                    |                    |
| <b>Poistot ja arvonalentumiset</b> | <b>-185 169</b>    | <b>-114 549</b>    | <b>-135 460</b>    | <b>-162 500</b>    | <b>-176 500</b>    |
| Suunnitelman muk. poistot          | -185 169           | -114 549           | -135 460           | -162 500           | -176 500           |
|                                    |                    |                    |                    |                    |                    |
| <b>Tilikauden tulos</b>            | <b>0</b>           | <b>274</b>         | <b>0</b>           | <b>0</b>           | <b>0</b>           |

#### 3.3.1. Terveyspalvelukeskus

Terveyspalvelukeskuksen tehtävänä on vastata terveysasematoiminnasta, suun terveydenhuollosta, avokuntoutuksesta, mielenterveys- ja päihdepalvelujen avopalveluista sekä asumispalveluista. Erikoissairaanhoidon laboratoriopalvelut hankitaan Helsingin ja Uudenmaan sairaanhoitopiiriltä (HUS). Kuvantamispalvelut hankitaan osittain myös yksityiseltä palveluntuottajalta. Tavoitteena on toimia ennaltaehkäisevästi ja tukea kuntalaisten arjessa pärjäämistä järjestäen kuntalaisten tarvitsemat perusterveydenhuollon palvelut sisältäen erikoissairaanhoidon palvelut. Kokonaiskustannusten hallitsemiseksi tutkimukset ja hoidot järjestetään mahdollisimman pitkälle omana toimintana ja toissijaisesti erikoissairaanhoidon ostopalveluina.

Terveyspalveluissa toimintaa kehitetään asiakaslähtöisesti mm. laajentamalla sähköisiä palveluja. Etävastaanoton pilotti käynnistyi terveysasemilla syyskuussa 2020 ja sitä laajennetaan edelleen vuoden



2021 alusta alkaen. Terveysasemien keskitetyn call-center toiminnan suunnittelu aloitetaan. Terveysasemilla syyskuusta 2019 alkaen toteutetussa haavanhoitopilotissa yksi haavanhoitaja on kouluttanut, opastanut ja toiminut konsultaatiotukena hoitohenkilökunnalle haavanhoitoihin liittyen. Kokeilu on osoittautunut tulokselliseksi ja tarve haavahoidon osaamisen vahvistamiselle on jatkuvaa. Haavanhoitajan tehtävä vakinaistetaan vuoden 2021 alusta lukien.

Suun terveydenhuollon palveluja tuotetaan jatkossa kahdessa toimipisteessä terveysasemien yhteydessä. Suun terveydenhuollossa ostopalvelujen osuutta vähennetään siirtämällä hammasröntgenkuvaus omaksi toiminnaksi.

Kuntoutuksessa on aloitettu syksyllä 2020 yhteistyö Karkkilan ja Vihdin liikuntatoimien kanssa liikuntalähete-toiminnan tehostamiseksi ja sujuvoittamiseksi sekä ryhmäkuntoutus palvelupolun yhteneväistämiseksi niin, että asiakkaalla on jatkumo kuntoutukselle. Yhteistyötä jatketaan vuonna 2021.

Mielenterveys- ja päihdeasiakkaiden palvelu- ja hoitopolkuja kehitetään yhdessä Lohjan kaupungin ja HUS:n psykiatrian kanssa. Mielenterveys- ja päihdeasiakkaiden asumispalveluita toteutetaan jatkossa yhä enemmän Karviaisen omana toimintana. Karkkilassa sijaitsevaan senioritaloon perustetaan sekä palveluasumisen että tehostetun palveluasumisen yksiköt. Myös asumisohjausta laajennetaan ja painopiste siirtyy ostopalveluista omaan tuotantoon.

Terveyspalveluissa jatketaan kokonaistaloudellisten palveluprosessien kehittämistä palvelujen saatavuuden ja tavoitettavuuden parantamisen, vaikuttavuuden lisäämisen sekä kustannusten kasvun hillitsemisen näkökulmasta. Tuottavuuden ja vaikuttavuuden lisäämiseksi hyödynnetään lean-johtamisen mallia.

| Talousarviotavoite  | Mittari                                  | Toimenpiteet tavoitteen saavuttamiseksi   |
|---|--|---|
| <b>Asiakkaat ovat tyytyväisiä palveluihin vastaanotoilla: Tavoitteena 90 % positiivista palautetta</b>  | Happy or not                             | Raporttien säännöllinen läpikäynti henkilöstön kanssa sekä asiakaskokemuksen kehittäminen.                  |
| <b>Kehitetään ja luodaan Karviaiselle kotikuntoutusmalli ja otetaan se käyttöön</b>   | Toteutui/ei toteutunut                   | Kuntoutusyksikkö laatii kotikuntoutusmallin   |
| <b>Asiakkaat pääsevät palveluihin joustavasti ja riittävän nopeasti<br/>Tavoite: 14 vrk</b>   | T3 (kolmas vapaa aika vastaanotolle)     | Ajanvarauskirjat avataan riittävän pitkälle.<br>Toimintojen sopeuttaminen ja tehtävien priorisointi.        |
| <b>Etävastaanoton laajentaminen lääkäri ja hoitajavastaanotoilla</b>  | Toteutui/ei toteutunut                   | Henkilöstö koulutetaan järjestelmän käyttöön ja käydään keskustelua etävastaanottoon sopivista asiakkaista. |
| <b>Mielenterveys- ja päihde asiakkaiden määrä vähenee ostoasumispalveluissa. Tavoite: 18 asiakasta siirretään Karviaisen omaan yksikköön.</b> | Asiakkaiden määrä (2020)<br>30 asiakasta | Palveluketjujen tehostaminen sekä uuden yksikön perustaminen Karkkilaan.                                    |

### 3.3.2.

### Lääkäripalvelut

Lääkäripalvelut tuottavat Nummelan ja Karkkilan terveysasemille kiireellisen ja kiireettömän lääkärivastaanoton palvelut. Lääkäripalvelua tuotetaan lisäksi vuodeosastoille, neuvolaan, opiskelu- ja kouluterveydenhuoltoon, kotihoitoon sekä hoivakoteihin. Lääkärivirkkojen täyttöaste Karviaisessa on erinomaisella tasolla, mutta virkapohjien määrä ei vastaa lisääntyneiden palvelujen tarvetta. Pystyäksemme tuottamaan tarvittavat palvelu tarvitaan kuusi lisävakanssia jo olemassa olevien virkapohjien lisäksi jaettuna Karkkilalle ja Vihdille. Vakanssit toimitus sijaispankkina ja täytetään määräaikaista.

Karviaisessa toimii yleislääketieteen erikoislääkäreiden lisäksi sisätautien erikoislääkäri, geriatri ja psykiatri. Korva-, nenä- ja kurkkutautien erikoislääkäri, diabetekseen pätevä lääkäri sekä päihdelääkäripalvelut hankitaan ostopalveluna.

Karviaisen organisaatiomuutoksen yhteydessä vuoden 2021 alussa arvioidaan kriittisesti myös hoitaja- ja lääkärivastaanottopalvelujen oikeaa määrää suhteessa tarpeeseen. Arvioinnissa tulosten pohjalta tehdään tarvittavia muutoksia, jotta palvelua voidaan tarjota oikea-aikaisesti asiakkaille heidän tarpeidensa mukaisesti. Keinoina yhteistyön kehittämiseen on esim. hoitopolkujen arvioiminen ja tarkentaminen.

Hoitajavastaanottojen suhteellista osuutta lisätään terveysasemilla. Etävastaanottopalveluja (niiden laajentaminen) ja call center -toimintaa kehitetään yhteistyössä hoidontarpeen arvioimisessa. Kehittämistyössä käytetään edelleen Lean-menetelmiä.

Lääkäreiden osaaminen on vakaalla pohjalla ja lääkärin resurssitilanne on hyvä. Tämä mahdollistaa jatkossa peruspalveluiden tuottamisen lisäksi erityispalvelujen kehittämisen. Näitä erityispalveluja ovat kipulääketieteen kehittäminen, psykiatrisen palvelun tuottaminen omana työnä sekä kevyen tason kehitysvammalääkärin palvelujen järjestäminen. Keskeinen kehittämiskohde on myös kotiin vietävien palvelujen vahvistaminen lääkäriyövoiman osalta. Palliatiivista hoitoa kehitetään yhteistyössä Lohjan sairaalan kotisairaalan kanssa. Kehittämisen tavoitteena on turvata hyvä ja rauhallinen loppuvaiheen hoito kotona, hoivakodissa tai vuodeosastolla.

| Talousarviotavoite  | Mittari   | Toimenpiteet tavoitteen saavuttamiseksi                            |
|---|---|--|
| <b>Asiakkaat pääsevät palveluihin joustavasti ja riittävän nopeasti</b><br>Tavoite 14 vrk               | T3 (kolmas vapaa aika vastaanotolle   | Toimintojen sopeuttaminen ja tehtävien priorisointi                |
| <b>Etävastaanoton (sisältää hoitopuhelut) määrän suhteellinen nousu fyysisiin käynteihin verrattuna</b> | Etävastaanoton käyntien lukumäärä ja kiireettömän käyntien lkm, (2019)<br>Karkkila puhelut 2 170 /<br>kiireettömät käynnit 2 144<br>Vihti puhelut 7 210 /<br>kiireettömät käynnit 7 620 | Tehostetaan etävastaanottotoimintaa (otetaan käyttöön vuonna 2021) |

### 3.4. Erikoissairaanhoito

Erikoissairaanhoito käsittää HUS:n tuottaman erikoissairaanhoidon palvelut. Lisäksi HUS ylläpitää myrkytystietokeskusta, hammaslääkäreiden erikoistumis- ja perusopetusta, lääkintähelikopteria ja ensihoitoa. Erikoissairaanhoitoon kuuluu myös HUS:n pitämä Lohjan sairaalan päivystys, perusterveydenhuollon lääkäreiden konsultaatiot erikoissairaanhoidosta, Lohjan arviointiosastolta ostetut hoitopäivät sekä erikoissairaanhoidon asiakkaille määräämät hoitotarvikkeet.

HUS:n tuottamat erikoissairaanhoidon palvelut laskutetaan palveluiden käytön mukaan. Vuoden 2021 talousarvion kuntakohtaiset kustannukset HUS on arvioinut aiempien vuosien käytön ja omien hinnankorotusten pohjalta. Asukasluvun mukaan määräytyvä kalliin hoidon taseus on myös huomioitu talousarvioon. Myrkytystietokeskuksen, hammaslääkäreiden erikoistumis- ja perusopetuksen, lääkintähelikopterin sekä ensihoidon kustannukset määräytyvät myös talousarvioon kuntien asukasluvun mukaan.

Käytön mukaisesti määräytyviä kustannuksia ovat Lohjan sairaalan päivystyksen käyttö, perusterveydenhuollon lääkäreiden konsultaatiot, Lohjan arviointiosastolta ostetut hoitopäivät sekä erikoissairaanhoidon asiakkaille määräämät hoitotarvikkeet.

| euroa                         | TP 2019            | TA 2020            | TA 2021            | TS 2022            | TS 2023            |
|-------------------------------|--------------------|--------------------|--------------------|--------------------|--------------------|
| <b>Toimintatuotot</b>         | <b>48 809 081</b>  | <b>49 148 902</b>  | <b>51 289 970</b>  | <b>52 315 770</b>  | <b>53 362 090</b>  |
| Myyntituotot                  | 48 803 284         | 49 144 602         | 51 289 970         | 52 315 770         | 53 362 090         |
| Maksutuotot                   | 5 797              | 3 900              |                    | 0                  | 0                  |
| Muut toimintatuotot           |                    | 400                |                    | 0                  | 0                  |
|                               |                    |                    |                    |                    |                    |
| <b>Toimintakulut</b>          | <b>-48 809 081</b> | <b>-49 148 902</b> | <b>-51 289 970</b> | <b>-52 315 770</b> | <b>-53 362 090</b> |
| Palvelujen ostot              | -48 449 195        | -48 754 902        | -50 919 970        | -51 938 370        | -52 977 140        |
| Aineet, tarvikkeet ja tavarat | -359 738           | -394 000           | -370 000           | -377 400           | -384 950           |
| Muut toimintakulut            | -148               |                    |                    | 0                  | 0                  |
|                               |                    |                    |                    | 0                  | 0                  |
|                               |                    |                    |                    |                    |                    |
| <b>Toimintakate</b>           | <b>0</b>           | <b>0</b>           | <b>0</b>           | <b>0</b>           | <b>0</b>           |
|                               |                    |                    |                    |                    |                    |
| <b>Vuosikate</b>              | <b>0</b>           | <b>0</b>           | <b>0</b>           | <b>0</b>           | <b>0</b>           |
|                               |                    |                    |                    |                    |                    |
| <b>Tilikauden tulos</b>       | <b>0</b>           | <b>0</b>           | <b>0</b>           | <b>0</b>           | <b>0</b>           |

## 4. Tuloslaskelma

| euroa                              | TP 2019             | TA 2020             | TA 2021             | TS 2022             | TS 2023             |
|------------------------------------|---------------------|---------------------|---------------------|---------------------|---------------------|
| <b>Toimintatuotot</b>              | <b>131 296 904</b>  | <b>132 435 187</b>  | <b>136 632 980</b>  | <b>139 403 950</b>  | <b>142 106 440</b>  |
| Myyntituotot                       | 125 941 827         | 126 842 472         | 130 724 410         | 133 377 200         | 135 959 160         |
| Maksutuotot                        | 4 517 226           | 4 870 427           | 5 168 900           | 5 272 280           | 5 377 730           |
| Tuet ja avustukset                 | 376 503             | 336 890             | 351 520             | 358 550             | 365 720             |
| Muut toimintatuotot                | 461 349             | 385 398             | 388 150             | 395 920             | 403 830             |
|                                    |                     |                     |                     |                     |                     |
| <b>Toimintakulut</b>               | <b>-130 891 135</b> | <b>-132 122 976</b> | <b>-136 360 040</b> | <b>-139 087 230</b> | <b>-141 868 990</b> |
| Henkilöstökulut                    | -27 672 283         | -27 832 798         | -28 757 990         | -29 333 140         | -29 919 820         |
| Palkat ja palkkiot                 | -22 889 843         | -22 794 159         | -23 733 590         | -24 208 250         | -24 692 420         |
| Henkilösivukulut                   | -4 782 440          | -5 038 639          | -5 024 400          | -5 124 890          | -5 227 400          |
| Palvelujen ostot                   | -91 969 793         | -92 836 992         | -96 088 440         | -98 010 210         | -99 970 410         |
| Aineet, tarvikkeet ja tavarat      | -2 960 248          | -3 056 338          | -3 053 210          | -3 114 270          | -3 176 560          |
| Avustukset                         | -5 096 764          | -5 215 641          | -5 163 600          | -5 266 870          | -5 372 200          |
| Muut toimintakulut                 | -3 192 047          | -3 181 207          | -3 296 800          | -3 362 740          | -3 430 000          |
|                                    |                     |                     |                     |                     |                     |
| <b>Toimintakate</b>                | <b>405 770</b>      | <b>312 211</b>      | <b>272 940</b>      | <b>316 720</b>      | <b>237 450</b>      |
|                                    |                     |                     |                     |                     |                     |
| <b>Rahoitustuotot ja -kulut</b>    | <b>0</b>            | <b>0</b>            | <b>-36 000</b>      | <b>-36 720</b>      | <b>-37 450</b>      |
| Korkotuotot                        | 683                 | 0                   |                     |                     |                     |
| Muut rahoitustuotot                | 11 135              | 0                   |                     |                     |                     |
| Korkokulut                         | -1 682              | 0                   |                     |                     |                     |
| Muut rahoituskulut                 | -10 136             | 0                   | -36 000             | -36 720             | -37 450             |
|                                    |                     |                     |                     |                     |                     |
| <b>Vuosikate</b>                   | <b>405 770</b>      | <b>312 211</b>      | <b>236 940</b>      | <b>280 000</b>      | <b>200 000</b>      |
|                                    |                     |                     |                     |                     |                     |
| <b>Poistot ja arvonalentumiset</b> | <b>-372 515</b>     | <b>-311 937</b>     | <b>-236 940</b>     | <b>-280 000</b>     | <b>-200 000</b>     |
| Suunnitelman muk. poistot          | -372 515            | -311 937            | -236 940            | -280 000            | -200 000            |
|                                    |                     |                     |                     |                     |                     |
| <b>Tilikauden tulos</b>            | <b>33 254</b>       | <b>274</b>          | <b>0</b>            | <b>0</b>            | <b>0</b>            |
|                                    |                     |                     |                     |                     |                     |
| <b>Tilikauden ylijäämä (alij.)</b> | <b>33 254</b>       | <b>274</b>          | <b>0</b>            | <b>0</b>            | <b>0</b>            |

Talousarvio 2020 on yhtymäkokouksen hyväksymä talousarvio. Tilinpäätös 2019 sisältää Työterveyden osuuden.

## 5. Investoinnit

| euroa                 | TP 2019        | TA 2020        | TA 2021        | TS 2022        | TS 2023        |
|-----------------------|----------------|----------------|----------------|----------------|----------------|
| Tietojärjestelmät     | 11 010         | 272 000        | 168 000        | 50 000         | 50 000         |
| Tietoliikennelaitteet |                | 20 000         | 15 000         | 15 000         | 15 000         |
| Muu irtain omaisuus   | 105 937        |                | 108 000        | 50 000         | 50 000         |
| Arvopaperit           |                | 6 742          |                |                |                |
| <b>Yhtensä</b>        | <b>116 947</b> | <b>298 742</b> | <b>291 000</b> | <b>115 000</b> | <b>115 000</b> |

Tietojärjestelmät sisältävät terveys- ja sosiaalipalveluiden asiakasjärjestelmien (Pegasos ja Pro Consona) päivittämisen Omni360:een, Omaolo-palvelun käyttöönoton terveyspalveluissa sekä asianhallintajärjestelmän muutoksen vastaamaan arkistojärjestelmien määrityksiä.

Tietoliikennelaitteiden kohta sisältää tietoliikennejärjestelmien laitteiden vaihdot.

Muu irtain omaisuus käsittää Karkkilan Senioritaloon perustettavan päihde- ja mielenterveyspalveluiden asumisyksikön rakentamisen kustannukset, uusien tutkimusvalojen hankinnan terveysasemalle sekä suun terveydenhuoltoon hankittavan liikuteltavan hoitoyksikön hankinnan.

## 6. Rahoituslaskelma

| Euroa  | TP 2019           | TA 2020         | TA 2021         | TS 2022         | TS 2023         |
|--|-------------------|-----------------|-----------------|-----------------|-----------------|
| <b>Toiminnan rahavirta</b>                     | <b>405 770</b>    | <b>311 937</b>  | <b>236 940</b>  | <b>280 000</b>  | <b>200 000</b>  |
| Vuosikate                                      | 405 770           | 311 937         | 236 940         | 280 000         | 200 000         |
| Satunnaiset erät                               | 0                 | 0               | 0               | 0               | 0               |
| Tulorahoituksen korjaukset                     | 0                 | 0               | 0               | 0               | 0               |
| <b>Investointien rahavirta</b>                 | <b>-123 689</b>   | <b>-389 000</b> | <b>-291 000</b> | <b>-115 000</b> | <b>-115 000</b> |
| Investointimenot                               | -123 689          | -389 000        | -291 000        | -115 000        | -115 000        |
| Rahoitusosuudet investointimenoihin            | 0                 | 0               | 0               | 0               | 0               |
| Pysyvien vastaavien hyödykkeiden luovutustulot | 0                 | 0               | 0               | 0               | 0               |
| <b>Toiminnan ja investointien rahavirta</b>    | <b>282 080</b>    | <b>-77 063</b>  | <b>-54 060</b>  | <b>165 000</b>  | <b>85 000</b>   |
| <b>Rahoituksen rahavirta</b>                   | <b>-2 864 722</b> | <b>0</b>        | <b>0</b>        | <b>0</b>        | <b>0</b>        |
| Antolainauksen muutokset                       |                   |                 |                 |                 |                 |
| Antolainasaamisten lisäykset                   | 0                 | 0               | 0               | 0               | 0               |
| Antolainasaamisten vähennykset                 | 0                 | 0               | 0               | 0               | 0               |
| Lainakannan muutokset                          |                   |                 |                 |                 |                 |
| Pitkäaikaisten lainojen lisäys                 | 0                 | 0               | 0               | 0               | 0               |
| Pitkäaikaisten lainojen vähennys               | 0                 | 0               | 0               | 0               | 0               |
| Lyhytaikaisten lainojen muutos                 | 0                 | 0               | 0               | 0               | 0               |
| Oman pääoman muutokset                         | 0                 | 0               | 0               | 0               | 0               |
| Muut maksuvalmiuden muutokset                  |                   |                 |                 |                 |                 |
| Toimeksiantojen varojen ja pääomien muutokset  | 61 858            | 0               | 0               | 0               | 0               |
| Vaihto-omaisuuden muutos                       | 0                 | 0               | 0               | 0               | 0               |
| Saamisten muutos                               | -4 038 056        | 0               | 0               | 0               | 0               |
| Korottomien velkojen muutos                    | 1 111 476         | 0               | 0               | 0               | 0               |
| <b>Vaikutus maksuvalmiuteen</b>                | <b>-2 582 642</b> | <b>-77 063</b>  | <b>-54 060</b>  | <b>165 000</b>  | <b>85 000</b>   |

## 7. Jäsenkuntien maksuosuudet

| 1 000 euroa                                 | TP 2019          | TA 2020          | TA 2021          | TA2021 vs. TA2020 muutos-% |
|---|------------------|------------------|------------------|----------------------------|
| <b>Karkkila</b>                             | <b>31 424,7</b>  | <b>32 169,8</b>  | <b>33 651,4</b>  | <b>4,6 %</b>               |
| Karviainen oma toiminta yhteensä            | 19 218,6         | 20 089,9         | 20 822,0         | 3,6 %                      |
| <i>Talous, hallinto- ja hankintayksikkö</i> | 236,1            | 294,9            | 354,2            | 20,1 %                     |
| <i>Sosiaalipalvelut</i>                     | 12 848,6         | 13 447,1         | 13 647,8         | 1,5 %                      |
| <i>Terveyspalvelut</i>                      | 6 133,9          | 6 347,9          | 6 819,9          | 7,4 %                      |
| Erikoissairaanhoido                         | 12 206,2         | 12 079,8         | 12 829,4         | 6,2 %                      |
|   |                  |                  |                  |                            |
| <b>Vihti</b>                                | <b>87 721,2</b>  | <b>89 044,1</b>  | <b>90 777,2</b>  | <b>1,9 %</b>               |
| Karviainen oma toiminta yhteensä            | 51 124,5         | 51 979,7         | 52 316,7         | 0,6 %                      |
| <i>Talous, hallinto- ja hankintayksikkö</i> | 785,6            | 981,2            | 1 209,1          | 23,2 %                     |
| <i>Sosiaalipalvelut</i>                     | 35 478,7         | 36 851,8         | 36 508,8         | -0,9 %                     |
| <i>Terveyspalvelut</i>                      | 14 860,2         | 14 146,8         | 14 598,8         | 3,2 %                      |
| Erikoissairaanhoido                         | 36 596,7         | 37 064,4         | 38 460,6         | 3,8 %                      |
|   |                  |                  |                  |                            |
| <b>Yhteensä</b>                             | <b>119 145,9</b> | <b>121 213,9</b> | <b>124 428,6</b> | <b>2,7 %</b>               |
| Karviainen oma toiminta yhteensä            | 70 343,1         | 72 069,7         | 73 138,6         | 1,5 %                      |
| <i>Talous, hallinto- ja hankintayksikkö</i> | 1 021,6          | 1 276,1          | 1 563,3          | 22,5 %                     |
| <i>Sosiaalipalvelut</i>                     | 48 327,4         | 50 298,9         | 50 156,6         | -0,3 %                     |
| <i>Terveyspalvelut</i>                      | 20 994,1         | 20 494,7         | 21 418,7         | 4,5 %                      |
| Erikoissairaanhoido                         | 48 802,8         | 49 144,2         | 51 290,0         | 4,4 %                      |

## 8. Talousarvion sitovuus

Käyttötalouden osalta talousarvion sitovuus Karkkilan kaupunginvaltuustoon ja Vihdin kunnanvaltuustoon nähden ovat kuntien maksuosuudet omaan toimintaan ja erikoissairaanhoidon alla olevan taulukon mukaisesti. Oma toiminta käsittää talous- hallinto- ja hankintayksikön, sosiaalipalvelut sekä terveystaloudet. Kuntien maksuosuuteen huomioidaan toimintakulut, rahoitustuotot- ja kulut, poistot ja arvonalentumiset sekä toimintatuotot.

| 1 000 euroa                 | Oma toiminta    | Erikoissairaanhoido |
|-----------------------------|-----------------|---------------------|
| <b>Karkkila, maksuosuus</b> | <b>20 822,0</b> | <b>12 829,4</b>     |
| <b>Vihti, maksuosuus</b>    | <b>52 316,7</b> | <b>38 460,6</b>     |

Käyttötalouden sitovuus kuntayhtymän hallitukseen on linjakohtaisesti toimintakatteen mukaisesti alla olevan taulukon mukaisesti.

| 1 000 euroa                                    | Talous- hallinto- ja hankintayksikön | Sosiaalipalvelut | Terveystaloudet | Erikoissairaanhoido |
|--|--------------------------------------|------------------|-----------------|---------------------|
| Toimintatuotot (sisältää kuntien maksuosuudet) | 1 748,7                              | 56 499,9         | 27 094,4        | 51 290,0            |
| Toimintakulut                                  | -1 623,7                             | -56 487,5        | -26 958,9       | -51 290,0           |
| <b>Toimintakate</b>                            | <b>125,0</b>                         | <b>12,4</b>      | <b>135,5</b>    | <b>0</b>            |

Investointien osalta talousarvion sitovuus Karkkilan kaupunginvaltuustoon, Vihdin kunnanvaltuustoon sekä kuntayhtymän hallitukseen nähden ovat investointien yhteissumma 291 000 euroa.

## 9. Tilivelvollisten luettelo

Tilivelvollisia ovat toimielinten jäsenistä yhtymähallituksen jäsenet.

Tilivelvollisia ovat viranhaltijoista kuntayhtymän johtaja, linjojen johtajat, keskusten päälliköt, hallinto- ja talouspäällikkö, henkilöstöpäällikkö, integraatiojohtaja, laatuspäällikkö sekä johtava ylilääkäri.



## 10. Kuntalaskelma

| SOSIAALIPALVELUT                                |                     | TP 2019          |               |                 | TA 2020          |               |                 | TA 2021          |               |                 | josta         |                  | Karkkila     |                  |
|---|---------------------|------------------|---------------|-----------------|------------------|---------------|-----------------|------------------|---------------|-----------------|---------------|------------------|--------------|------------------|
| Tuote   | Suorite             | Nettomenot       | Suor.lkm      | Y-hinta         | Nettomenot       | Suor.lkm      | Y-hinta         | Nettomenot       | Suor.lkm      | Y-hinta         | Suorite       | Nettomenot       | Suorite      | Nettomenot       |
| <b>Yhteiset toiminnot</b>                       | Asukasluku          | <b>981 310</b>   | <b>37 989</b> | <b>25,83</b>    | <b>1 010 061</b> | <b>37 989</b> | <b>26,59</b>    | <b>522 460</b>   | <b>37 867</b> | <b>13,80</b>    | <b>29 288</b> | <b>404 090</b>   | <b>8 579</b> | <b>118 370</b>   |
| <b>Terveysneuvonta 210</b>                      |                     |                  |               |                 |                  |               |                 |                  |               |                 |               |                  |              |                  |
| Pajuniityn perhekeskus                          | Käynti              | 590 585          | 9 002         | 65,61           | 599 290          | 7 730         | 77,53           | 594 200          | 9 088         | 65,38           | 9 088         | 594 200          |              | 0                |
| Myrskylänmäen neuvola                           | Käynti              | 361 914          | 3 582         | 101,04          | 272 931          | 3 500         | 77,98           | 266 040          | 3 520         | 75,58           | 3 520         | 266 040          |              | 0                |
| Karkkilan neuvola                               | Käynti              | 319 965          | 3 887         | 82,32           | 306 950          | 3 000         | 102,32          | 268 510          | 3 000         | 89,50           |               | 0                | 3 000        | 268 510          |
| <b>Yhteensä</b>                                 |                     | <b>1 272 464</b> | <b>16 471</b> | <b>77,25</b>    | <b>1 179 171</b> | <b>14 230</b> | <b>82,87</b>    | <b>1 128 750</b> | <b>15 608</b> | <b>72,32</b>    | <b>12 608</b> | <b>860 240</b>   | <b>3 000</b> | <b>268 510</b>   |
| <b>Koulu- ja opiskelijaterveydenhuolto 211</b>  |                     |                  |               |                 |                  |               |                 |                  |               |                 |               |                  |              |                  |
| Vihti   | Käynti              | 572 438          | 11 694        | 48,95           | 598 011          | 13 500        | 44,30           | 598 390          | 12 300        | 48,65           | 12 300        | 598 390          |              | 0                |
| Karkkila  | Käynti              | 165 297          | 2 707         | 61,06           | 155 967          | 3 060         | 50,97           | 157 020          | 2 900         | 54,14           |               | 0                | 2 900        | 157 020          |
| <b>Yhteensä</b>                                 |                     | <b>737 735</b>   | <b>14 401</b> | <b>51,23</b>    | <b>753 978</b>   | <b>16 560</b> | <b>45,53</b>    | <b>755 410</b>   | <b>15 200</b> | <b>49,70</b>    | <b>12 300</b> | <b>598 390</b>   | <b>2 900</b> | <b>157 020</b>   |
| <b>Erityispalvelut lapsille ja nuorille 220</b> |                     |                  |               |                 |                  |               |                 |                  |               |                 |               |                  |              |                  |
| Vihti   | Kontakti            | 848 090          | 5 485         | 154,62          | 983 992          | 7 005         | 140,47          | 1 063 180        | 8 500         | 125,08          | 8 500         | 1 063 180        |              |                  |
| Karkkila  | Kontakti            | 254 659          | 1 647         | 154,62          | 231 073          | 1 645         | 140,47          | 212 640          | 1 700         | 125,08          |               |                  | 1 700        | 212 640          |
| <b>Yhteensä</b>                                 |                     | <b>1 102 749</b> | <b>7 132</b>  | <b>154,62</b>   | <b>1 215 065</b> | <b>8 650</b>  | <b>140,47</b>   | <b>1 275 820</b> | <b>10 200</b> | <b>125,08</b>   | <b>8 500</b>  | <b>1 063 180</b> | <b>1 700</b> | <b>212 640</b>   |
| <b>Nuorisoasema 221</b>                         |                     |                  |               |                 |                  |               |                 |                  |               |                 |               |                  |              |                  |
| Vihti   | Kontakti            | 99 777           | 1 095         | 91,12           | 106 632          | 1 045         | 102,04          | 97 420           | 1 200         | 81,18           | 1 200         | 97 420           |              |                  |
| Karkkila  | Kontakti            | 19 044           | 209           | 91,12           | 25 000           | 245           | 102,04          | 48 710           | 600           | 81,18           |               |                  | 600          | 48 710           |
| <b>Yhteensä</b>                                 |                     | <b>118 821</b>   | <b>1 304</b>  | <b>91,12</b>    | <b>131 632</b>   | <b>1 290</b>  | <b>102,04</b>   | <b>146 130</b>   | <b>1 800</b>  | <b>81,18</b>    | <b>1 200</b>  | <b>97 420</b>    | <b>600</b>   | <b>48 710</b>    |
| <b>Perheneuvola 222</b>                         |                     |                  |               |                 |                  |               |                 |                  |               |                 |               |                  |              |                  |
| Vihti   | Kontakti            | 390 152          | 4 273         | 91,31           | 445 241          | 4 495         | 99,05           | 466 330          | 4 700         | 99,22           | 4 700         | 466 330          |              |                  |
| Karkkila  | Kontakti            | 99 889           | 1 094         | 91,31           | 104 440          | 1 055         | 99,00           | 124 020          | 1 250         | 99,22           |               |                  | 1 250        | 124 020          |
| <b>Yhteensä</b>                                 |                     | <b>490 041</b>   | <b>5 367</b>  | <b>91,31</b>    | <b>549 681</b>   | <b>5 550</b>  | <b>99,04</b>    | <b>590 350</b>   | <b>5 950</b>  | <b>99,22</b>    | <b>4 700</b>  | <b>466 330</b>   | <b>1 250</b> | <b>124 020</b>   |
| <b>Perheiden sosiaalityö 223</b>                |                     |                  |               |                 |                  |               |                 |                  |               |                 |               |                  |              |                  |
| Vihti   | Asiakkaat/avohuolto | 889 571          | 348           | 2 556,24        | 725 240          | 340           | 2 133,06        | 939 900          | 300           | 3 133,00        | 300           | 939 900          |              |                  |
| Karkkila  | Asiakkaat/avohuolto | 229 265          | 127           | 1 805,24        | 181 310          | 120           | 1 510,92        | 313 300          | 100           | 3 133,00        |               |                  | 100          | 313 300          |
| <b>Yhteensä</b>                                 |                     | <b>1 118 836</b> | <b>475</b>    | <b>2 355,44</b> | <b>906 550</b>   | <b>460</b>    | <b>1 970,76</b> | <b>1 253 200</b> | <b>400</b>    | <b>3 133,00</b> | <b>300</b>    | <b>939 900</b>   | <b>100</b>   | <b>313 300</b>   |
| <b>Sosiaalipäivystys 224</b>                    |                     |                  |               |                 |                  |               |                 |                  |               |                 |               |                  |              |                  |
| Vihti   | Asukasluku          | 168 408          | 29 211        | 5,77            | 148 605          | 29 211        | 5,09            | 178 350          | 29 288        | 6,09            | 29 288        | 178 350          |              |                  |
| Karkkila  | Asukasluku          | 49 196           | 8 778         | 5,60            | 46 928           | 8 778         | 5,35            | 53 300           | 8 579         | 6,21            |               |                  | 8 579        | 53 300           |
| <b>Yhteensä</b>                                 |                     | <b>217 604</b>   | <b>37 989</b> | <b>5,73</b>     | <b>195 533</b>   | <b>37 989</b> | <b>5,15</b>     | <b>231 650</b>   | <b>37 867</b> | <b>6,12</b>     | <b>29 288</b> | <b>178 350</b>   | <b>8 579</b> | <b>53 300</b>    |
| <b>Perhetyö 225</b>                             |                     |                  |               |                 |                  |               |                 |                  |               |                 |               |                  |              |                  |
| Vihti   | perheet             | 1 045 824        | 399           | 2 621,11        | 1 271 908        | 400           | 3 179,77        | 1 331 230        | 400           | 3 328,08        | 400           | 1 331 230        |              |                  |
| Karkkila  | perheet             | 269 536          | 156           | 1 727,79        | 317 977          | 150           | 2 119,85        | 332 810          | 150           | 2 218,73        |               |                  | 150          | 332 810          |
| <b>Yhteensä</b>                                 |                     | <b>1 315 360</b> | <b>555</b>    | <b>4 348,91</b> | <b>1 589 885</b> | <b>550</b>    | <b>2 890,70</b> | <b>1 664 040</b> | <b>550</b>    | <b>3 025,53</b> | <b>400</b>    | <b>1 331 230</b> | <b>150</b>   | <b>332 810</b>   |
| <b>Lasten- ja nuorten sijaishuolto 227</b>      |                     |                  |               |                 |                  |               |                 |                  |               |                 |               |                  |              |                  |
| Vihti   | Hoitopäivä          | 2 503 695        | 11 701        | 213,97          | 3 021 140        | 12 300        | 245,62          | 3 158 350        | 10 800        | 292,44          | 10 800        | 3 158 350        |              |                  |
| Karkkila  | Hoitopäivä          | 1 087 990        | 4 657         | 233,62          | 1 318 250        | 5 770         | 228,47          | 1 439 000        | 4 500         | 319,78          |               |                  | 4 500        | 1 439 000        |
| <b>Yhteensä</b>                                 |                     | <b>3 591 686</b> | <b>16 358</b> | <b>219,57</b>   | <b>4 339 390</b> | <b>18 070</b> | <b>240,14</b>   | <b>4 597 350</b> | <b>15 300</b> | <b>300,48</b>   | <b>10 800</b> | <b>3 158 350</b> | <b>4 500</b> | <b>1 439 000</b> |

| SOSIAALIPALVELUT  |                     | TP 2019          |               |                  | TA 2020          |               |                 | TA 2021          |               |                  | josta         |                  |              |                |
|---|---------------------|------------------|---------------|------------------|------------------|---------------|-----------------|------------------|---------------|------------------|---------------|------------------|--------------|----------------|
| Tuote   | Suorite             | Yhteensä         | Suor.lkm      | Y-hinta          | Yhteensä         | Suor.lkm      | Y-hinta         | Yhteensä         | Suor.lkm      | Y-hinta          | Vihti         | Nettomenot       | Suorite      | Nettomenot     |
|   |                     | Nettomenot       |               |                  | Nettomenot       |               |                 | Nettomenot       |               |                  | Nettomenot    |                  |              |                |
| <b>Avohuollon tukitoimet 229, TA2021 jaettu perheiden sosiaalityöhön sekä lasten- ja nuorten sijaishuoltoon</b> |                     |                  |               |                  |                  |               |                 |                  |               |                  |               |                  |              |                |
| Vihti   | asiakkaat           | 1 905 426        | 7 896         | 241,32           | 1 424 838        | 7 896         | 180,45          |                  |               |                  |               |                  |              |                |
| Karkkila  | asiakkaat           | 773 121          | 2 035         | 379,91           | 545 755          | 2 035         | 268,18          |                  |               |                  |               |                  |              |                |
| <b>Yhteensä</b>   |                     | <b>2 678 547</b> | <b>9 931</b>  | <b>269,72</b>    | <b>1 970 593</b> | <b>9 931</b>  | <b>198,43</b>   |                  |               |                  |               |                  |              |                |
| <b>Perhehoito 230</b>   |                     |                  |               |                  |                  |               |                 |                  |               |                  |               |                  |              |                |
| Vihti   | Hoitopäivä          | 738 467          | 8 268         | 89,32            | 848 865          | 7 950         | 106,78          | 941 550          | 10 500        | 89,67            | 10 500        | 941 550          |              |                |
| Karkkila  | Hoitopäivä          | 123 812          | 1 939         | 63,85            | 307 200          | 2 400         | 128,00          | 344 200          | 3 000         | 114,73           |               |                  | 3 000        | 344 200        |
| <b>Yhteensä</b>   |                     | <b>862 279</b>   | <b>10 207</b> | <b>84,48</b>     | <b>1 156 065</b> | <b>10 350</b> | <b>111,70</b>   | <b>1 285 750</b> | <b>13 500</b> | <b>95,24</b>     | <b>10 500</b> | <b>941 550</b>   | <b>3 000</b> | <b>344 200</b> |
| <b>Sosiaalityö työikäisten palvelulinjalla 330</b>  |                     |                  |               |                  |                  |               |                 |                  |               |                  |               |                  |              |                |
| Vihti   | Asiakkaan ratkaisut | 497 837          | 2 182         | 228,16           | 548 980          | 2 182         | 251,59          | 532 190          | 2 182         | 243,90           | 2 182         | 532 190          |              |                |
| Karkkila  | Asiakkaan ratkaisut | 209 620          | 690           | 303,80           | 258 240          | 690           | 374,26          | 183 840          | 690           | 266,43           |               |                  | 690          | 183 840        |
| <b>Yhteensä</b>   |                     | <b>707 457</b>   | <b>2 872</b>  | <b>246,33</b>    | <b>807 220</b>   | <b>2 872</b>  | <b>281,07</b>   | <b>716 030</b>   | <b>2 872</b>  | <b>249,31</b>    | <b>2 182</b>  | <b>532 190</b>   | <b>690</b>   | <b>183 840</b> |
| <b>Toimeentulotuki 331</b>  |                     |                  |               |                  |                  |               |                 |                  |               |                  |               |                  |              |                |
| Vihti   | Kotitalous          | 217 152          | 793           | 273,84           | 195 024          | 388           | 502,64          | 214 150          | 450           | 475,89           | 450           | 214 150          |              |                |
| Karkkila  | Kotitalous          | 69 011           | 295           | 233,93           | 72 700           | 166           | 437,95          | 69 700           | 160           | 435,63           |               |                  | 160          | 69 700         |
| <b>Yhteensä</b>   |                     | <b>286 163</b>   | <b>1 088</b>  | <b>263,02</b>    | <b>267 724</b>   | <b>554</b>    | <b>483,26</b>   | <b>283 850</b>   | <b>610</b>    | <b>465,33</b>    | <b>450</b>    | <b>214 150</b>   | <b>160</b>   | <b>69 700</b>  |
| <b>Sosiaalihuoltolain muk.palvelut 334</b>  |                     |                  |               |                  |                  |               |                 |                  |               |                  |               |                  |              |                |
| Vihti   | Tuensaaja           | 229 272          | 13            | 17 636,31        | 239 812          | 25            | 9 592,48        | 298 400          | 27            | 11 051,85        | 27            | 298 400          |              |                |
| Karkkila  | Tuensaaja           | 45 885           | 2             | 22 942,45        | 6 000            | 2             | 3 000,00        | 82 650           | 4             | 20 662,50        |               |                  | 4            | 82 650         |
| <b>Yhteensä</b>   |                     | <b>275 157</b>   | <b>15</b>     | <b>40 578,75</b> | <b>245 812</b>   | <b>27</b>     | <b>9 104,15</b> | <b>381 050</b>   | <b>31</b>     | <b>12 291,94</b> | <b>27</b>     | <b>298 400</b>   | <b>4</b>     | <b>82 650</b>  |
| <b>Aikuistumisen tuki 356</b>   |                     |                  |               |                  |                  |               |                 |                  |               |                  |               |                  |              |                |
| Vihti   | Asiakas             | 345 646          | 40            | 8 641,15         | 368 056          | 50            | 7 361,12        | 310 450          | 51            | 6 087,25         | 51            | 310 450          |              |                |
| Karkkila  | Asiakas             | 132 105          | 14            | 9 436,07         | 113 415          | 20            | 5 670,75        | 66 000           | 18            | 3 666,67         |               |                  | 18           | 66 000         |
| <b>Yhteensä</b>   |                     | <b>477 751</b>   | <b>54</b>     | <b>8 889,11</b>  | <b>481 471</b>   | <b>70</b>     | <b>6 515,94</b> | <b>376 450</b>   | <b>69</b>     | <b>4 877,00</b>  | <b>51</b>     | <b>310 450</b>   | <b>18</b>    | <b>66 000</b>  |
| <b>Sosiaalityön asumispalvelu 350</b>   |                     |                  |               |                  |                  |               |                 |                  |               |                  |               |                  |              |                |
| Vihti   | Asunto              | 1 405            | 4             |                  | 0                | 4             |                 | 0                | 4             |                  | 4             | 0                |              | 0              |
| <b>Sosiaalinen kuntoutus 354</b>  |                     |                  |               |                  |                  |               |                 |                  |               |                  |               |                  |              |                |
| Vihti   | Päivä               | 333 819          | 6 091         | 54,81            | 502 326          | 7 813         | 64,29           | 500 340          | 7 813         | 64,04            | 7 813         | 500 340          |              |                |
| Karkkila  | Päivä               | 150 315          | 1 291         | 116,43           | 218 934          | 1 470         | 148,93          | 231 520          | 1 470         | 157,50           |               |                  | 1 470        | 231 520        |
| <b>Yhteensä</b>   |                     | <b>484 133</b>   | <b>7 382</b>  | <b>65,58</b>     | <b>721 260</b>   | <b>9 283</b>  | <b>77,70</b>    | <b>731 860</b>   | <b>9 283</b>  | <b>78,84</b>     | <b>7 813</b>  | <b>500 340</b>   | <b>1 470</b> | <b>231 520</b> |
| <b>Työpaja Werstas 355</b>  |                     |                  |               |                  |                  |               |                 |                  |               |                  |               |                  |              |                |
| Vihti   | Päivä               | 192 085          | 4 658         | 41,24            | 218 884          | 4 800         | 45,60           | 208 150          | 4 800         | 43,36            | 4 800         | 208 150          |              |                |
| Karkkila  | Päivä               | 137 860          | 2 991         | 46,09            | 142 912          | 3 700         | 38,62           | 127 400          | 3 700         | 34,43            |               |                  | 3 700        | 127 400        |
| <b>Yhteensä</b>   |                     | <b>329 945</b>   | <b>7 649</b>  | <b>43,14</b>     | <b>361 796</b>   | <b>8 500</b>  | <b>42,56</b>    | <b>335 550</b>   | <b>8 500</b>  | <b>39,48</b>     | <b>4 800</b>  | <b>208 150</b>   | <b>3 700</b> | <b>127 400</b> |
| <b>Kehitysvammaisten laitoshoido 360, TA2021 tuote yhdistetty kehitysvammaisten asumispalveluihin</b>           |                     |                  |               |                  |                  |               |                 |                  |               |                  |               |                  |              |                |
| Vihti   | Hoitopäivä          | 103 078          | 365           | 282,40           | 102 138          | 365           | 279,83          |                  |               |                  |               |                  |              |                |
| Karkkila  | Hoitopäivä          | 103 207          | 365           | 282,76           | 102 268          | 365           | 280,19          |                  |               |                  |               |                  |              |                |
| <b>Yhteensä</b>   |                     | <b>206 284</b>   | <b>730</b>    | <b>282,58</b>    | <b>204 406</b>   | <b>730</b>    | <b>280,01</b>   |                  |               |                  |               |                  |              |                |
| <b>Kehitysvammaisten työtoiminta 361</b>  |                     |                  |               |                  |                  |               |                 |                  |               |                  |               |                  |              |                |
| Vihti   | Päivä               | 1 412 542        | 14 246        | 99,15            | 1 478 611        | 14 457        | 102,28          | 1 478 850        | 14 457        | 102,29           | 14 457        | 1 478 850        |              |                |
| Karkkila  | Päivä               | 447 154          | 6 371         | 70,19            | 482 242          | 6 633         | 72,70           | 481 500          | 6 633         | 72,59            |               |                  | 6 633        | 481 500        |
| <b>Yhteensä</b>   |                     | <b>1 859 696</b> | <b>20 617</b> | <b>90,20</b>     | <b>1 960 853</b> | <b>21 090</b> | <b>92,98</b>    | <b>1 960 350</b> | <b>21 090</b> | <b>92,95</b>     | <b>14 457</b> | <b>1 478 850</b> | <b>6 633</b> | <b>481 500</b> |

| SOSIAALIPALVELUT  |                     | TP 2019          |                |                 | TA 2020          |                |                 | TA 2021          |                |                 | josta          |                  |               |                  |
|---|---------------------|------------------|----------------|-----------------|------------------|----------------|-----------------|------------------|----------------|-----------------|----------------|------------------|---------------|------------------|
| Tuote   | Suorite             | Yhteensä         | Suor.lkm       | Y-hinta         | Yhteensä         | Suor.lkm       | Y-hinta         | Yhteensä         | Suor.lkm       | Y-hinta         | Suorite        | Nettomenot       | Karkkila      | Nettomenot       |
|   |                     | Nettomenot       |                |                 | Nettomenot       |                |                 | Nettomenot       |                |                 |                |                  |               |                  |
| <b>Kehitysvammaisten perhehoito 362</b>   |                     |                  |                |                 |                  |                |                 |                  |                |                 |                |                  |               |                  |
| Vihti   | Päivä               | 181 076          | 1 871          | 96,78           | 189 085          | 2 012          | 93,98           | 132 150          | 791            | 167,07          | 791            | 132 150          |               |                  |
| Karkkila  | Päivä               | 56 637           | 730            | 77,58           | 56 680           | 616            | 92,01           | 57 000           | 352            | 161,93          |                |                  | 352           | 57 000           |
| <b>Yhteensä</b>   |                     | <b>237 713</b>   | <b>2 601</b>   | <b>91,39</b>    | <b>245 765</b>   | <b>2 628</b>   | <b>93,52</b>    | <b>189 150</b>   | <b>1 143</b>   | <b>165,49</b>   | <b>791</b>     | <b>132 150</b>   | <b>352</b>    | <b>57 000</b>    |
| <b>Kehitysvammaisten asiantunt.palv. 363, TA2021 tuote yhdistetty vammaisten sosiaalityöhön</b>       |                     |                  |                |                 |                  |                |                 |                  |                |                 |                |                  |               |                  |
| Vihti   | Päivä               | 3 108            | 54             | 57,55           | 2 300            | 3              | 766,67          |                  |                |                 |                |                  |               |                  |
| Karkkila  | Päivä               | 0                | 0              |                 |                  | 0              |                 |                  |                |                 |                |                  |               |                  |
| <b>Yhteensä</b>   |                     | <b>3 108</b>     | <b>54</b>      | <b>57,55</b>    | <b>2 300</b>     | <b>3</b>       | <b>766,67</b>   |                  |                |                 |                |                  |               |                  |
| <b>Kehitysvammaisten asumispalvelut 364</b>   |                     |                  |                |                 |                  |                |                 |                  |                |                 |                |                  |               |                  |
| Vihti   | Päivä               | 4 524 362        | 21 275         | 212,66          | 4 731 312        | 21 795         | 217,08          | 4 922 250        | 21 201         | 232,17          | 21 201         | 4 922 250        |               |                  |
| Karkkila  | Päivä               | 1 410 001        | 7 678          | 183,64          | 1 407 471        | 7 863          | 179,00          | 1 940 250        | 10 029         | 193,46          |                |                  | 10 029        | 1 940 250        |
| <b>Yhteensä</b>   |                     | <b>5 934 363</b> | <b>28 953</b>  | <b>204,97</b>   | <b>6 138 783</b> | <b>29 658</b>  | <b>206,99</b>   | <b>6 862 500</b> | <b>31 230</b>  | <b>219,74</b>   | <b>21 201</b>  | <b>4 922 250</b> | <b>10 029</b> | <b>1 940 250</b> |
| <b>Vammaisten työtoiminta 365</b>   |                     |                  |                |                 |                  |                |                 |                  |                |                 |                |                  |               |                  |
| Vihti   | Päivä               | 69 599           | 942            | 73,88           | 57 545           | 872            | 65,99           | 148 200          | 1 800          | 82,33           | 1 800          | 148 200          |               |                  |
| Karkkila  | Päivä               |                  |                |                 |                  |                |                 |                  |                |                 |                |                  | 0             |                  |
| <b>Yhteensä</b>   |                     | <b>69 599</b>    | <b>942</b>     | <b>73,88</b>    | <b>57 545</b>    | <b>872</b>     | <b>65,99</b>    | <b>148 200</b>   | <b>1 800</b>   | <b>82,33</b>    | <b>1 800</b>   | <b>148 200</b>   | <b>0</b>      | <b>0</b>         |
| <b>Henkilökohtainen avustajatoiminta 367</b>  |                     |                  |                |                 |                  |                |                 |                  |                |                 |                |                  |               |                  |
| Vihti   | Tunti               | 3 559 575        | 129 937        | 27,39           | 3 496 079        | 129 000        | 27,10           | 3 404 050        | 129 000        | 26,39           | 129 000        | 3 404 050        |               |                  |
| Karkkila  | Tunti               | 451 832          | 19 740         | 22,89           | 455 495          | 19 450         | 23,42           | 420 400          | 19 450         | 21,61           |                |                  | 19 450        | 420 400          |
| <b>Yhteensä</b>   |                     | <b>4 011 407</b> | <b>149 677</b> | <b>26,80</b>    | <b>3 951 574</b> | <b>148 450</b> | <b>26,62</b>    | <b>3 824 450</b> | <b>148 450</b> | <b>25,76</b>    | <b>129 000</b> | <b>3 404 050</b> | <b>19 450</b> | <b>420 400</b>   |
| <b>Muut taloudelliset tukitoiminnot 372-375, TA2021 tuotteet yhdistetty vammaisten sosiaalityöhön</b> |                     |                  |                |                 |                  |                |                 |                  |                |                 |                |                  |               |                  |
| Vihti   | Asukasluku          | 112 782          | 29 211         | 3,86            | 141 580          | 29 211         | 4,85            |                  |                |                 |                |                  |               |                  |
| Karkkila  | Asukasluku          | 20 376           | 8 778          | 2,32            | 37 000           | 8 778          | 4,22            |                  |                |                 |                |                  |               |                  |
| <b>Yhteensä</b>   |                     | <b>133 158</b>   | <b>37 989</b>  | <b>3,51</b>     | <b>178 580</b>   | <b>37 989</b>  | <b>4,70</b>     |                  |                |                 |                |                  |               |                  |
| <b>Vaikeavammaisten kuljetuspalvelut 369</b>  |                     |                  |                |                 |                  |                |                 |                  |                |                 |                |                  |               |                  |
| Vihti   | Asiakas             | 838 360          | 342            | 2 451,35        | 856 870          | 361            | 2 373,60        | 780 300          | 330            | 2 364,55        | 330            | 780 300          |               |                  |
| Karkkila  | Asiakas             | 210 135          | 105            | 2 001,29        | 212 865          | 112            | 1 900,58        | 186 200          | 106            | 1 756,60        |                |                  | 106           | 186 200          |
| <b>Yhteensä</b>   |                     | <b>1 048 496</b> | <b>447</b>     | <b>2 345,63</b> | <b>1 069 735</b> | <b>473</b>     | <b>2 261,60</b> | <b>966 500</b>   | <b>436</b>     | <b>2 216,74</b> | <b>330</b>     | <b>780 300</b>   | <b>106</b>    | <b>186 200</b>   |
| <b>Vammaisten palveluasuminen 370</b>   |                     |                  |                |                 |                  |                |                 |                  |                |                 |                |                  |               |                  |
| Vihti   | Päivä               | 779 134          | 4 809          | 162,02          | 795 147          | 4 739          | 167,79          | 787 200          | 4 836          | 162,78          | 4 836          | 787 200          |               |                  |
| Karkkila  | Päivä               | 196 677          | 1 586          | 124,01          | 196 765          | 1 179          | 166,89          | 199 450          | 1 456          | 136,98          |                |                  | 1 456         | 199 450          |
| <b>Yhteensä</b>   |                     | <b>975 812</b>   | <b>6 395</b>   | <b>152,59</b>   | <b>991 912</b>   | <b>5 918</b>   | <b>167,61</b>   | <b>986 650</b>   | <b>6 292</b>   | <b>156,81</b>   | <b>4 836</b>   | <b>787 200</b>   | <b>1 456</b>  | <b>199 450</b>   |
| <b>Vammaisten sosiaalityö 371</b>   |                     |                  |                |                 |                  |                |                 |                  |                |                 |                |                  |               |                  |
| Vihti   | Asiakkaan ratkaisut | 313 877          | 744            | 421,88          | 302 796          | 744            | 406,98          | 495 310          | 744            | 665,74          | 744            | 495 310          |               |                  |
| Karkkila  | Asiakkaan ratkaisut | 140 942          | 185            | 761,85          | 135 899          | 185            | 734,59          | 184 710          | 185            | 998,43          |                |                  | 185           | 184 710          |
| <b>Yhteensä</b>   |                     | <b>454 819</b>   | <b>929</b>     | <b>489,58</b>   | <b>438 695</b>   | <b>929</b>     | <b>472,22</b>   | <b>680 020</b>   | <b>929</b>     | <b>731,99</b>   | <b>744</b>     | <b>495 310</b>   | <b>185</b>    | <b>184 710</b>   |
| <b>Ikäihmisten sosiaalityö 420</b>  |                     |                  |                |                 |                  |                |                 |                  |                |                 |                |                  |               |                  |
| Vihti   | Asiakaskontakti     | 274 938          | 2 822          | 97,43           | 329 403          | 3 500          | 94,12           | 363 710          | 3 562          | 102,11          | 3 562          | 363 710          |               |                  |
| Karkkila  | Asiakaskontakti     | 112 417          | 1 061          | 105,95          | 134 687          | 1 500          | 89,79           | 151 120          | 1 480          | 102,11          |                |                  | 1 480         | 151 120          |
| <b>Yhteensä</b>   |                     | <b>387 355</b>   | <b>3 883</b>   | <b>99,76</b>    | <b>464 090</b>   | <b>5 000</b>   | <b>92,82</b>    | <b>514 830</b>   | <b>5 042</b>   | <b>102,11</b>   | <b>3 562</b>   | <b>363 710</b>   | <b>1 480</b>  | <b>151 120</b>   |

| SOSIAALIPALVELUT   |              | TP 2019           | TA 2020       |               |                   | TA 2021       |               |                   | josta         |               | Karkkila      |                   |               |                   |
|--|--------------|-------------------|---------------|---------------|-------------------|---------------|---------------|-------------------|---------------|---------------|---------------|-------------------|---------------|-------------------|
| Tuote  | Suorite      | Yhteensä          | Suor.lkm      | Y-hinta       | Yhteensä          | Suor.lkm      | Y-hinta       | Yhteensä          | Suor.lkm      | Y-hinta       | Vihti         | Nettomenot        | Suorite       | Nettomenot        |
| <b>Sosiaalihuoltolain mukainen kuljetus 432</b>          |              |                   |               |               |                   |               |               |                   |               |               |               |                   |               |                   |
| Vihti  | Asiakas      | 36 117            | 87            | 415,14        | 51 125            | 81            | 631,17        | 41 200            | 95            | 433,68        | 95            | 41 200            |               |                   |
| Karkkila   | Asiakas      | 9 845             | 46            | 214,01        | 20 730            | 45            | 460,67        | 20 700            | 50            | 414,00        |               |                   | 50            | 20 700            |
| <b>Yhteensä</b>  |              | <b>45 962</b>     | <b>133</b>    | <b>345,58</b> | <b>71 855</b>     | <b>126</b>    | <b>570,28</b> | <b>61 900</b>     | <b>145</b>    | <b>426,90</b> | <b>95</b>     | <b>41 200</b>     | <b>50</b>     | <b>20 700</b>     |
| <b>Omaishoito 442</b>                                    |              |                   |               |               |                   |               |               |                   |               |               |               |                   |               |                   |
| Vihti  | Hoitopäivä   | 1 227 063         | 50 284        | 24,40         | 1 293 885         | 50 966        | 25,39         | 1 337 450         | 55 000        | 24,32         | 55 000        | 1 337 450         |               |                   |
| Karkkila   | Hoitopäivä   | 339 491           | 15 876        | 21,38         | 372 365           | 15 454        | 24,10         | 429 200           | 17 520        | 24,50         |               |                   | 17 520        | 429 200           |
| <b>Yhteensä</b>  |              | <b>1 566 554</b>  | <b>66 160</b> | <b>23,68</b>  | <b>1 666 250</b>  | <b>66 420</b> | <b>25,09</b>  | <b>1 766 650</b>  | <b>72 520</b> | <b>24,36</b>  | <b>55 000</b> | <b>1 337 450</b>  | <b>17 520</b> | <b>429 200</b>    |
| <b>Rintamaveteraanien palvelut 450</b>                   |              |                   |               |               |                   |               |               |                   |               |               |               |                   |               |                   |
| Vihti  | Veteraani    | 136 724           |               |               | 151 929           |               |               | 151 550           |               |               |               | 151 550           |               |                   |
| Karkkila   | Veteraani    | 7 157             |               |               | 11 200            |               |               | 11 000            |               |               |               |                   |               | 11 000            |
| <b>Yhteensä</b>  |              | <b>143 881</b>    |               |               | <b>163 129</b>    |               |               | <b>162 550</b>    |               |               |               | <b>151 550</b>    |               | <b>11 000</b>     |
| <b>Sotainvalidien palvelut 451</b>                       |              |                   |               |               |                   |               |               |                   |               |               |               |                   |               |                   |
| Vihti  | Sotainvalidi | -870              |               |               |                   |               |               | 0                 |               |               |               | 0                 |               |                   |
| Karkkila   | Sotainvalidi | -7 964            |               |               |                   |               |               | 0                 |               |               |               |                   |               | 0                 |
| <b>Yhteensä</b>  |              | <b>-8 834</b>     |               |               |                   |               |               | <b>0</b>          |               |               |               | <b>0</b>          |               | <b>0</b>          |
| <b>Kuntouttavat lyhytaikainen hoivoa intervallit 443</b> |              |                   |               |               |                   |               |               |                   |               |               |               |                   |               |                   |
| Vihti  | Hoitopäivä   | 31 889            | 441           | 72,31         | 47 400            | 362           | 130,94        | 47 400            | 300           | 158,00        | 300           | 47 400            |               |                   |
| Karkkila   | Hoitopäivä   | 21 132            | 182           | 116,11        | 30 200            | 231           | 130,74        | 30 200            | 200           | 151,00        |               |                   | 200           | 30 200            |
| <b>Yhteensä</b>  |              | <b>53 021</b>     | <b>623</b>    | <b>85,11</b>  | <b>77 600</b>     | <b>593</b>    | <b>130,86</b> | <b>77 600</b>     | <b>500</b>    | <b>155,20</b> | <b>300</b>    | <b>47 400</b>     | <b>200</b>    | <b>30 200</b>     |
| <b>Asumispalveluiden ostot 441</b>                       |              |                   |               |               |                   |               |               |                   |               |               |               |                   |               |                   |
| Vihti  | Hoitopäivä   | 5 293 621         | 53 202        | 99,50         | 5 361 328         | 55 480        | 96,64         | 6 092 750         | 58 765        | 103,68        | 58 765        | 6 092 750         |               |                   |
| Karkkila   | Hoitopäivä   | 1 937 570         | 21 584        | 89,77         | 2 156 361         | 22 265        | 96,85         | 2 203 430         | 21 170        | 104,08        |               |                   | 21 170        | 2 203 430         |
| <b>Yhteensä</b>  |              | <b>7 231 191</b>  | <b>74 786</b> | <b>96,69</b>  | <b>7 517 689</b>  | <b>77 745</b> | <b>96,70</b>  | <b>8 296 180</b>  | <b>79 935</b> | <b>103,79</b> | <b>58 765</b> | <b>6 092 750</b>  | <b>21 170</b> | <b>2 203 430</b>  |
| <b>Tilapäinen kotihoito 415</b>                          |              |                   |               |               |                   |               |               |                   |               |               |               |                   |               |                   |
| Vihti  | Tunti        | 480 592           | 2 958         | 162,47        | 446 157           | 3 000         | 148,72        | 903 065           | 4 815         | 187,55        | 4 815         | 903 065           |               |                   |
| Karkkila   | Tunti        | 190 742           | 1 174         | 162,47        | 189 791           | 1 300         | 145,99        | 225 060           | 1 200         | 187,55        |               |                   | 1 200         | 225 062           |
| <b>Yhteensä</b>  |              | <b>671 334</b>    | <b>4 132</b>  | <b>162,47</b> | <b>635 948</b>    | <b>4 300</b>  | <b>147,89</b> | <b>1 128 125</b>  | <b>6 015</b>  | <b>187,55</b> | <b>4 815</b>  | <b>903 065</b>    | <b>1 200</b>  | <b>225 062</b>    |
| <b>Kotihoito 430</b>                                     |              |                   |               |               |                   |               |               |                   |               |               |               |                   |               |                   |
| Vihti  | Tunti        | 3 246 521         | 48 904        | 66,39         | 3 423 494         | 50 000        | 68,47         | 3 134 730         | 39 600        | 79,16         | 39 600        | 3 134 730         |               | 0                 |
| Karkkila   | Tunti        | 1 720 310         | 28 362        | 60,66         | 1 861 217         | 28 000        | 66,47         | 1 759 170         | 26 000        | 67,66         |               |                   | 26 000        | 1 759 170         |
| <b>Yhteensä</b>  |              | <b>4 966 830</b>  | <b>77 266</b> | <b>64,28</b>  | <b>5 284 711</b>  | <b>78 000</b> | <b>67,75</b>  | <b>4 893 900</b>  | <b>65 600</b> | <b>74,60</b>  | <b>39 600</b> | <b>3 134 730</b>  | <b>26 000</b> | <b>1 759 170</b>  |
| <b>Kotihoito/tukipalvelut</b>                            |              |                   |               |               |                   |               |               |                   |               |               |               |                   |               |                   |
| Vihti  | Asiakkaat    | 158 611           | 572           | 277,29        | 182 920           | 600           | 304,87        | 185 900           | 490           | 379,39        | 490           | 185 900           |               |                   |
| Karkkila   | Asiakkaat    | 47 982            | 338           | 141,96        | 55 670            | 350           | 159,06        | 90 500            | 200           | 452,50        |               |                   | 200           | 90 500            |
| <b>Yhteensä</b>  |              | <b>206 593</b>    | <b>910</b>    | <b>227,03</b> | <b>238 590</b>    | <b>950</b>    | <b>251,15</b> | <b>276 400</b>    | <b>690</b>    | <b>400,58</b> | <b>490</b>    | <b>185 900</b>    | <b>200</b>    | <b>90 500</b>     |
| <b>Asumispalvelut 440</b>                                |              |                   |               |               |                   |               |               |                   |               |               |               |                   |               |                   |
| Toivokoti 309  | Hoitopäivä   | 1 079 573         | 8 683         | 124,33        | 1 055 957         | 8 760         | 120,54        | 1 113 780         | 8 700         | 128,02        |               |                   | 8 700         | 1 113 780         |
| <b>Yhteensä</b>  |              | <b>1 079 573</b>  | <b>8 683</b>  | <b>124,33</b> | <b>1 055 957</b>  | <b>8 760</b>  | <b>120,54</b> | <b>1 113 780</b>  | <b>8 700</b>  | <b>128,02</b> | <b>0</b>      | <b>0</b>          | <b>8 700</b>  | <b>1 113 780</b>  |
| <b>Yhteensä</b>  |              | <b>48 327 358</b> |               |               | <b>50 298 854</b> |               |               | <b>50 156 635</b> |               |               |               | <b>36 508 775</b> |               | <b>13 647 862</b> |

| TERVEYSPALVELUT                                      |             |                  |               |               | TP 2019          |               |               | TA 2020          |               |               | TA 2021       |                  |               | josta            |  | josta    |  |
|--|-------------|------------------|---------------|---------------|------------------|---------------|---------------|------------------|---------------|---------------|---------------|------------------|---------------|------------------|--|----------|--|
|  |             |                  |               |               | Yhteensä         |               |               | Yhteensä         |               |               | Yhteensä      |                  |               | Vihti            |  | Karkkila |  |
| Tuote  | Suor.       | Nettomenot       | Suor.lkm      | Y-hinta       | Nettomenot       | Suor.lkm      | Y-hinta       | Nettomenot       | Suor.lkm      | Y-hinta       | Suorite       | Nettomend        | Suorite       | Nettomenot       |  |          |  |
| <b>Yhteiset toiminnot</b>                            |             | <b>530 084</b>   | <b>37 989</b> | <b>13,95</b>  | <b>614 980</b>   | <b>37 989</b> | <b>16,19</b>  | <b>553 920</b>   | <b>37 867</b> | <b>14,63</b>  | 29 288        | 428 430          | 8 579         | 125 490          |  |          |  |
| <b>Terveyskeskuskäynnit 310</b>                      |             |                  |               |               |                  |               |               |                  |               |               |               |                  |               |                  |  |          |  |
| Nummelan terveysasema                                | Käynti      | 5 053 861        | 63 005        | 80,21         | 4 541 709        | 62 455        | 72,72         | 5 273 105        | 63 000        | 83,70         | 63 000        | 5 273 105        |               | 0                |  |          |  |
| Karkkilan terveysasema,                              | Käynti      | 1 793 490        | 22 377        | 80,15         | 1 735 815        | 22 139        | 78,41         | 2 092 185        | 22 300        | 93,82         |               | 0                | 22 300        | 2 092 185        |  |          |  |
| <b>Yhteensä</b>                                      |             | <b>6 847 351</b> | <b>85 382</b> | <b>80,20</b>  | <b>6 277 524</b> | <b>84 594</b> | <b>74,21</b>  | <b>7 365 290</b> | <b>85 300</b> | <b>86,35</b>  | <b>63 000</b> | <b>5 273 105</b> | <b>22 300</b> | <b>2 092 185</b> |  |          |  |
| <b>Käynnit muiden kuntien terveyskeskuksissa 315</b> |             |                  |               |               |                  |               |               |                  |               |               |               |                  |               |                  |  |          |  |
| Vihti  | Käynti      | 326 312          | 1 825         | 178,80        | 285 429          | 1 093         | 261,14        | 285 050          | 1 825         | 156,19        | 1 825         | 285 050          |               |                  |  |          |  |
| Karkkila   | Käynti      | 72 665           | 382           | 190,22        | 78 652           | 252           | 312,11        | 78 650           | 382           | 205,89        |               | 0                | 382           | 78 650           |  |          |  |
| <b>Yhteensä</b>                                      |             | <b>398 976</b>   | <b>2 207</b>  | <b>180,78</b> | <b>364 081</b>   | <b>1 345</b>  | <b>270,69</b> | <b>363 700</b>   | <b>2 207</b>  | <b>164,79</b> | <b>1 825</b>  | <b>285 050</b>   | <b>382</b>    | <b>78 650</b>    |  |          |  |
| <b>Joukkotarkastukset 319</b>                        |             |                  |               |               |                  |               |               |                  |               |               |               |                  |               |                  |  |          |  |
| Vihti  | Tutkimus    | 96 182           | 2 679         | 35,90         | 98 370           | 2 763         | 35,60         | 98 350           | 2 679         | 36,71         | 2 679         | 98 350           |               |                  |  |          |  |
| Karkkila   | Tutkimus    | 32 523           | 852           | 38,17         | 35 190           | 719           | 48,94         | 35 200           | 852           | 41,31         |               |                  | 852           | 35 200           |  |          |  |
| <b>Yhteensä</b>                                      |             | <b>128 705</b>   | <b>3 531</b>  | <b>36,45</b>  | <b>133 560</b>   | <b>3 482</b>  | <b>38,36</b>  | <b>133 550</b>   | <b>3 531</b>  | <b>37,82</b>  | <b>2 679</b>  | <b>98 350</b>    | <b>852</b>    | <b>35 200</b>    |  |          |  |
| <b>Fysioterapia ja lääkinällinen kuntoutus 322</b>   |             |                  |               |               |                  |               |               |                  |               |               |               |                  |               |                  |  |          |  |
| Vihti  | Käynti      | 812 378          | 4 065         | 199,85        | 888 217          | 4 353         | 204,05        | 840 190          | 4 399         | 191,00        | 4 399         | 840 190          |               |                  |  |          |  |
| Karkkila   | Käynti      | 315 348          | 1 649         | 191,24        | 339 035          | 1 408         | 240,79        | 389 660          | 1 508         | 258,40        |               |                  | 1 508         | 389 660          |  |          |  |
| <b>Yhteensä</b>                                      |             | <b>1 127 726</b> | <b>5 714</b>  | <b>197,36</b> | <b>1 227 252</b> | <b>5 761</b>  | <b>213,03</b> | <b>1 229 850</b> | <b>5 907</b>  | <b>208,20</b> | <b>4 399</b>  | <b>840 190</b>   | <b>1 508</b>  | <b>389 660</b>   |  |          |  |
| <b>Hoitotarvikepalvelu 319</b>                       |             |                  |               |               |                  |               |               |                  |               |               |               |                  |               |                  |  |          |  |
| Vihti  | Kontaktit   | 765 189          | 2 161         | 354,09        | 798 235          | 1 025         | 778,77        | 842 715          | 1 700         | 495,71        | 1 700         | 842 715          |               |                  |  |          |  |
| Karkkila   | Kontaktit   | 323 381          | 2 065         | 156,60        | 334 809          | 1 038         | 322,55        | 336 700          | 1 400         | 240,50        |               |                  | 1 400         | 336 700          |  |          |  |
| <b>Yhteensä</b>                                      |             | <b>1 088 570</b> | <b>4 226</b>  | <b>257,59</b> | <b>1 133 044</b> | <b>2 063</b>  | <b>549,22</b> | <b>1 179 415</b> | <b>3 100</b>  | <b>380,46</b> | <b>1 700</b>  | <b>842 715</b>   | <b>1 400</b>  | <b>336 700</b>   |  |          |  |
| <b>Aikuisten päihdetyö 341</b>                       |             |                  |               |               |                  |               |               |                  |               |               |               |                  |               |                  |  |          |  |
| Vihti  | Käynti      | 504 162          | 1 894         | 266,19        | 422 537          | 2 100         | 201,21        | 533 240          | 2 100         | 253,92        | 2 100         | 533 240          |               |                  |  |          |  |
| Karkkila   | Käynti      | 177 438          | 970           | 182,93        | 174 648          | 980           | 178,21        | 289 040          | 980           | 294,94        |               |                  | 980           | 289 040          |  |          |  |
| <b>Yhteensä</b>                                      |             | <b>681 600</b>   | <b>2 864</b>  | <b>237,99</b> | <b>597 185</b>   | <b>3 080</b>  | <b>193,89</b> | <b>822 280</b>   | <b>3 080</b>  | <b>266,97</b> | <b>2 100</b>  | <b>533 240</b>   | <b>980</b>    | <b>289 040</b>   |  |          |  |
| <b>Työikäisten asumispalvelut 343</b>                |             |                  |               |               |                  |               |               |                  |               |               |               |                  |               |                  |  |          |  |
| Vihti  | Hoitopäivät | 1 430 676        | 6 353         | 225,20        | 1 350 903        | 6 000         | 225,15        | 1 222 220        | 6 898         | 177,18        | 6 898         | 1 222 220        |               |                  |  |          |  |
| Karkkila   | Hoitopäivät | 661 515          | 5 026         | 131,62        | 702 743          | 5 500         | 127,77        | 771 580          | 6 241         | 123,63        |               |                  | 6 241         | 771 580          |  |          |  |
| <b>Yhteensä</b>                                      |             | <b>2 092 191</b> | <b>11 379</b> | <b>183,86</b> | <b>2 053 646</b> | <b>11 500</b> | <b>178,58</b> | <b>1 993 800</b> | <b>13 139</b> | <b>151,75</b> | <b>6 898</b>  | <b>1 222 220</b> | <b>6 241</b>  | <b>771 580</b>   |  |          |  |
| <b>Aikuisten mielenterv.palvelut 344</b>             |             |                  |               |               |                  |               |               |                  |               |               |               |                  |               |                  |  |          |  |
| Vihti  | Käynti      | 344 876          | 2 126         | 162,22        | 377 538          | 2 500         | 151,02        | 378 190          | 2 600         | 145,46        | 2 600         | 378 190          |               |                  |  |          |  |
| Karkkila   | Käynti      | 240 983          | 653           | 369,04        | 259 395          | 675           | 384,29        | 251 990          | 680           | 370,57        |               |                  | 680           | 251 990          |  |          |  |
| <b>Yhteensä</b>                                      |             | <b>585 859</b>   | <b>2 779</b>  | <b>210,82</b> | <b>636 933</b>   | <b>3 175</b>  | <b>200,61</b> | <b>630 180</b>   | <b>3 280</b>  | <b>192,13</b> | <b>2 600</b>  | <b>378 190</b>   | <b>680</b>    | <b>251 990</b>   |  |          |  |
| <b>Suun terveydenhoito 380</b>                       |             |                  |               |               |                  |               |               |                  |               |               |               |                  |               |                  |  |          |  |
| Nummelan terveysasema                                | Käynti      | 1 491 159        | 19 662        | 75,84         | 1 461 116        | 21 500        | 67,96         | 1 764 240        | 25 595        | 68,93         | 25 595        | 1 764 240        |               | 0                |  |          |  |
| Pappilapellon hammashoit.                            | Käynti      | 639 621          | 7 756         | 82,47         | 474 265          | 8 600         | 55,15         |                  |               |               |               |                  |               |                  |  |          |  |
| Karkkilan terveysasema                               | Käynti      | 609 003          | 8 613         | 70,71         | 661 065          | 8 300         | 79,65         | 567 560          | 8 040         | 70,59         |               | 0                | 8 040         | 567 560          |  |          |  |
| <b>Yhteensä</b>                                      |             | <b>2 739 782</b> | <b>36 031</b> | <b>76,04</b>  | <b>2 596 446</b> | <b>38 400</b> | <b>67,62</b>  | <b>2 331 800</b> | <b>33 635</b> | <b>69,33</b>  | <b>25 595</b> | <b>1 764 240</b> | <b>8 040</b>  | <b>567 560</b>   |  |          |  |

| TERVEYSPALVELUT                           |            | TP 2019           |               |               | TA 2020           |               |               | TA 2021           |               |               | josta         |                   | josta        |                  |
|---|------------|-------------------|---------------|---------------|-------------------|---------------|---------------|-------------------|---------------|---------------|---------------|-------------------|--------------|------------------|
|   |            | Yhteensä          |               |               | Yhteensä          |               |               | Yhteensä          |               |               | Vihti         |                   | Karkkila     |                  |
| Tuote                                     | Suor.      | Nettomenot        | Suor.lkm      | Y-hinta       | Nettomenot        | Suor.lkm      | Y-hinta       | Nettomenot        | Suor.lkm      | Y-hinta       | Suorite       | Nettomenot        | Suorite      | Nettomenot       |
| <b>Vuodeosastohoito 460</b>               |            |                   |               |               |                   |               |               |                   |               |               |               |                   |              |                  |
| Nummelan terveysasema 202                 | Hoitopäivä | 2 758 763         | 12 605        | 218,86        | 2 915 575         | 11 884        | 245,34        | 2 873 050         | 12 080        | 237,84        | 12 080        | 2 873 050         |              |                  |
| Karkkilan terveysasema                    | Hoitopäivä | 1 944 636         | 7 145         | 272,17        | 1 864 467         | 7 066         | 263,86        | 1 861 880         | 7 028         | 264,92        |               |                   | 7 028        | 1 861 880        |
| <b>Yhteensä</b>                           |            | <b>4 703 400</b>  | <b>19 750</b> | <b>238,15</b> | <b>4 780 042</b>  | <b>18 950</b> | <b>252,24</b> | <b>4 734 930</b>  | <b>19 108</b> | <b>247,80</b> | <b>12 080</b> | <b>2 873 050</b>  | <b>7 028</b> | <b>1 861 880</b> |
| <b>Vuodeosastohoidon ostopalvelut 462</b> |            |                   |               |               |                   |               |               |                   |               |               |               |                   |              |                  |
| Vihti                                     | Hoitopäivä | 68 239            | 393           | 173,64        | 60 000            | 240           | 250,00        | 60 000            | 200           | 300,00        | 200           | 60 000            |              |                  |
| Karkkila                                  | Hoitopäivä | 1 608             | 8             | 201,00        | 20 000            | 80            | 250,00        | 20 000            | 70            | 285,71        |               |                   | 70           | 20 000           |
| <b>Yhteensä</b>                           |            | <b>69 847</b>     | <b>401</b>    | <b>174,18</b> | <b>80 000</b>     | <b>320</b>    | <b>250,00</b> | <b>80 000</b>     | <b>270</b>    | <b>296,30</b> | <b>200</b>    | <b>60 000</b>     | <b>70</b>    | <b>20 000</b>    |
| <b>Laitoshoito 472</b>                    |            |                   |               |               |                   |               |               |                   |               |               |               |                   |              |                  |
| Karkkila                                  |            | 0                 |               |               | 0                 |               |               | 0                 |               |               |               |                   |              | 0                |
| <b>Yhteensä</b>                           |            | <b>20 994 091</b> |               |               | <b>20 494 693</b> |               |               | <b>21 418 715</b> |               |               |               | <b>14 598 780</b> |              | <b>6 819 935</b> |

| Erikoissairaanhoito                      |            | TP 2019           |               |                | TA 2020           |               |                 | TA 2021           |               |                 | josta         |                   | Karkkila     |                   |
|--|------------|-------------------|---------------|----------------|-------------------|---------------|-----------------|-------------------|---------------|-----------------|---------------|-------------------|--------------|-------------------|
|  |            | Yhteensä          |               |                | Yhteensä          |               |                 | Yhteensä          |               |                 | Vihti         |                   |              |                   |
| Tuote                                    | Suorite    | Nettomenot        | Suor.lkm      | Y-hinta        | Nettomenot        | Suor.lkm      | Y-hinta         | Nettomenot        | Suor.lkm      | Y-hinta         | Suorite       | Euroa             | Suorite      | Euroa             |
| <b>HUS/ palvelusopimus 600</b>           |            |                   |               |                |                   |               |                 |                   |               |                 |               |                   |              |                   |
| Vihti                                    | Asukasluku | 33 123 375        | 29 211        | 1133,93        | 33 702 000        | 29 211        | 1 153,74        | 34 540 950        | 29 288        | 1 179,36        | 29 288        | 34 540 950        |              |                   |
| Karkkila                                 | Asukasluku | 11 361 796        | 8 778         | 1294,35        | 11 084 000        | 8 778         | 1 262,70        | 11 601 750        | 8 579         | 1 352,34        |               |                   | 8 579        | 11 601 750        |
| <b>Yhteensä</b>                          |            | <b>44 485 171</b> | <b>37 989</b> | <b>1171,00</b> | <b>44 786 000</b> | <b>37 989</b> | <b>1 178,92</b> | <b>46 142 700</b> | <b>37 867</b> | <b>1 218,55</b> | <b>29 288</b> | <b>34 540 950</b> | <b>8 579</b> | <b>11 601 750</b> |
| <b>Kalliinhoidon tasaus 601</b>          |            |                   |               |                |                   |               |                 |                   |               |                 |               |                   |              |                   |
| Vihti                                    | Asukasluku | 554 361           |               |                | 200 000           | 29 211        | 6,85            | 820 060           | 29 288        | 28,00           | 29 288        | 820 060           |              |                   |
| Karkkila                                 | Asukasluku | -60 721           |               |                |                   |               |                 | 240 210           | 8 579         | 28,00           |               |                   | 8 579        | 240 210           |
| <b>Yhteensä</b>                          |            | <b>493 640</b>    |               |                | <b>200 000</b>    | <b>29 211</b> | <b>7</b>        | <b>1 060 270</b>  | <b>37 867</b> | <b>28,00</b>    | <b>29 288</b> | <b>820 060</b>    | <b>8 579</b> | <b>240 210</b>    |
| <b>Ensihoito 603</b>                     |            |                   |               |                |                   |               |                 |                   |               |                 |               |                   |              |                   |
| Vihti                                    | Asukasluku | 1 156 774         | 29 211        | 39,60          | 1 317 852         | 29 211        | 45,11           | 1 317 850         | 29 288        | 45,00           | 29 288        | 1 317 850         |              |                   |
| Karkkila                                 | Asukasluku | 354 350           | 8 778         | 40,37          | 403 645           | 8 778         | 45,98           | 393 850           | 8 579         | 45,91           |               |                   | 8 579        | 393 850           |
| <b>Yhteensä</b>                          |            | <b>1 511 123</b>  | <b>37 989</b> | <b>39,78</b>   | <b>1 721 497</b>  | <b>37 989</b> | <b>45,32</b>    | <b>1 711 700</b>  | <b>37 867</b> | <b>45,20</b>    | <b>29 288</b> | <b>1 317 850</b>  | <b>8 579</b> | <b>393 850</b>    |
| <b>HUS:n muu ylläpitämä toiminta 604</b> |            |                   |               |                |                   |               |                 |                   |               |                 |               |                   |              |                   |
| Vihti                                    | Asukasluku | 1 194 692         | 29 211        | 40,90          | 1 358 000         | 29 211        | 46,49           | 1 310 000         | 29 288        | 44,73           | 29 288        | 1 310 000         |              |                   |
| Karkkila                                 | Asukasluku | 388 208           | 8 778         | 44,23          | 418 000           | 8 778         | 47,62           | 400 000           | 8 579         | 46,63           |               |                   | 8 579        | 400 000           |
| <b>Yhteensä</b>                          |            | <b>1 582 899</b>  | <b>37 989</b> | <b>41,67</b>   | <b>1 776 000</b>  | <b>37 989</b> | <b>46,75</b>    | <b>1 710 000</b>  | <b>37 867</b> | <b>45,16</b>    | <b>29 288</b> | <b>1 310 000</b>  | <b>8 579</b> | <b>400 000</b>    |
| <b>Muu erikoissairaanhoito 610</b>       |            |                   |               |                |                   |               |                 |                   |               |                 |               |                   |              |                   |
| Vihti                                    | Asukasluku | 567 473           | 29 211        | 19,43          | 486 520           | 29 211        | 16,66           | 471 700           | 29 288        | 16,11           | 29 288        | 471 700           |              |                   |
| Karkkila                                 | Asukasluku | 162 519           | 8 778         | 18,51          | 174 185           | 8 778         | 19,84           | 193 600           | 8 579         | 22,57           |               |                   | 8 579        | 193 600           |
| <b>Yhteensä</b>                          |            | <b>729 992</b>    | <b>37 989</b> | <b>19,22</b>   | <b>660 705</b>    | <b>37 989</b> | <b>17,39</b>    | <b>665 300</b>    | <b>37 867</b> | <b>17,57</b>    | <b>29 288</b> | <b>471 700</b>    | <b>8 579</b> | <b>193 600</b>    |
| <b>YHTEENSÄ</b>                          |            | <b>48 802 827</b> |               |                | <b>49 144 202</b> |               |                 | <b>51 289 970</b> |               |                 |               | <b>38 460 560</b> |              | <b>12 829 410</b> |

| Talous, hallinto- ja hankintayksikkö |         | TP 2019            |          |         | TA 2020            |          |         | TA 2021            |          |         | josta   |                   | Karkkila |                   |
|--------------------------------------|---------|--------------------|----------|---------|--------------------|----------|---------|--------------------|----------|---------|---------|-------------------|----------|-------------------|
|                                      |         | Yhteensä           |          |         | Yhteensä           |          |         | Yhteensä           |          |         | Vihti   |                   |          |                   |
| Tuote                                | Suorite | Nettomenot         | Suor.lkm | Y-hinta | Nettomenot         | Suor.lkm | Y-hinta | Nettomenot         | Suor.lkm | Y-hinta | Suorite | Euroa             | Suorite  | Euroa             |
| Talous, hallinto- ja hankintayksikkö |         | 1 021 616          |          |         | 1 276 072          |          |         | 1 563 270          |          |         |         | 1 209 102         |          | 354 168           |
| <b>Yhteensä koko Karviainen</b>      |         | <b>119 145 893</b> |          |         | <b>121 213 821</b> |          |         | <b>124 428 590</b> |          |         |         | <b>90 777 217</b> |          | <b>33 651 375</b> |